

# 23150 Tischstativ

## BESTIMMUNGSGEMÄSSER GEBRAUCH

Vielseitig einsetzbares telekopierbares Tischstativ mit Gewindeanschluss.

### VARIANTEN

- 23150-100-55 - mit 1/4" Gewinde für Handheldrecorder oder Fotoapparate
- 23150-300-55 - mit 3/8" Gewinde für Mikrofonanwendungen
- 23150-500-55 - mit 5/8" Gewinde für Mikrofonanwendungen

### MERKMALE & FÄHIGKEITEN

- Kompakt zusammenlegbar; insbesondere geeignet für den mobilen Einsatz
- Stufenlose Einstellung der Höhe zwischen 230 und 400 mm
- Formschöne Spannhebel für schnelle und sichere Fixierung der Höhe
- Hochwertiger, robuster Materialmix (Stahl, PA, TPE)
- Die starken Parkettschoner sorgen für guten Stand und reduzieren zudem unerwünschte Übertragungsgeräusche.

Vielen Dank, dass Sie sich für dieses Produkt entschieden haben. Bitte lesen und beachten Sie vor Aufbau und Betrieb dieses Produkts sorgfältig diese Anleitung. Sie informiert Sie über alle wichtigen Schritte um eine sichere Handhabung zu gewährleisten. Wir empfehlen, sie auch für den späteren Gebrauch aufzubewahren.

### SICHERHEITSHINWEISE

- Vor Benutzung Stativ auf Schäden überprüfen. Beschädigte Produkte dürfen nicht länger eingesetzt werden bzw. erst nach einer qualifizierten Reparatur.
- Die Standsicherheit des Stativs hängt maßgeblich ab von:
  - a. TRAGLAST: Eignung (Gewindeanschluss), Gewicht (max. 4 kg) Position (mittige Belastung des Stativs)
  - b. HANDHABUNG: Angaben in der Anleitung beachten
  - c. UNTERGRUND: Muss eben und tragfähig sein
  - d. ÄUSSERE UMSTÄNDE: z.B. Übergriffe durch Dritte, oder auch Umwelteinflüsse (z.B. Witterung)
- Die Beweglichkeit einzelner Bauteile birgt naturgemäß Einklemmgefahren: Umsichtige Handhabung bei Aufbau, Betrieb und Abbau sind daher unverzichtbar.
- Vor Nässe und Feuchtigkeit schützen.
- Auf geschlossene Spannhebel und eingerastete Füße achten.
- Zur Pflege ein leicht feuchtes Tuch und nicht scheuerndes Reinigungsmittel benutzen.

### AUFSTELLANLEITUNG

#### 1. BESTANDTEILE & ABMESSUNGEN

Bitte Sichtprüfung vornehmen, ob alle Teile vorhanden - und soweit erkennbar - in Ordnung sind.

##### a FUSSGESTELL

- a.1 Parkettschoner (3x) - a.2 Fussrohr (3x),
- a.3 Sockel mit Spannhebel und Klemmstück

##### b ROHRKOMBINATION

- b.1 Grundrohr  $\varnothing$  16 mm - b.2 Spannschelle  $\varnothing$  16/12 mm mit Spannhebel und Klemmstück - b.3 Auszugrohr  $\varnothing$  12 mm,
- b.4 Anschlussgewinde (1/4", 3/8" oder 5/8") - b.5 Rändelscheibe

#### 2. STATIV AUFSTELLEN

Das Tischstativ 23150 ist werkseitig kpl. vormontiert.

Beim Aufstellen bitte vorgehen wie folgt:

- 2.1 Füße nach außen klappen, bis sie...
- 2.2 ...fühlbar einrasten.
- 2.3 Klemmhebel der Sockelschelle öffnen.
- 2.4 Fußgestell bis zum Anschlag nach unten schieben.
- 2.5 Klemmhebel wieder schließen.

Das Stativ kann nun abgestellt werden.

- 2.6 **HINWEIS:** Das Grundrohr darf nicht auf dem Boden aufliegen, weil sonst die Gefahr des Taumelns besteht.

### BENUTZERHINWEISE / FUNKTIONEN

#### 3. MONTAGE der TRAGLAST

- 3.1 Rändelscheibe (oben am Gewinde) bis zum Anschlag zurückdrehen.
- 3.2 Traglast (Mikrofon, Kamera etc.) ca. drei Umdrehungen aufschrauben und wie gewünscht ausrichten.
- 3.3 Rändelscheibe nach oben drehen und mit der Traglast verspannen.

#### 4. HÖHE EINSTELLEN

- 4.1 Zuerst immer Traglast (falls montiert) festhalten...
- 4.2 ...und anschließend den Klemmhebel öffnen.
- 4.3 Traglast (Mikrofon, Kamera, Handheld etc.) in gewünschte Höhe bringen...
- 4.4 ...und Klemmhebel wieder schließen.

**HINWEIS:** Unkontrolliertes Öffnen des Klemmhebels lässt die Traglast am Anschlag "aufknallen".

### FEHLER (F) & BESEITIGUNG (B)

- F: Stativ steht schief
  - B: Prüfen ob Füße in Endstellung eingerastet sind 2.2
  - B: Grundrohr mindestens so weit aus dem Sockel ziehen, dass es NICHT auf dem Boden aufsteht -> sonst Taumelgefahr 2.6
- F: Traglast wackelt
  - B: Gewindeverbindung prüfen (Kapitel 3)
- F: Unsicherer Stand der Installation
  - B: Untergrund prüfen (Ebenheit, Tragfähigkeit)
  - B: Max. Tragfähigkeit beachten (Überschreitung unzulässig)
  - B: Schwerpunkt der Traglast zu weit aus der Mitte -> Kippgefahr

Weitergabe sowie Vervielfältigung dieses Dokuments, Verwertung und Mitteilung seines Inhalts sind verboten, soweit nicht ausdrücklich gestattet. Zuwiderhandlungen verpflichten zu Schadenersatz.

KÖNIG & MEYER GmbH & Co. KG

Kiesweg 2, 97877 Wertheim

Telefon: 09342/8060, Telefax: 09342/806-150

E-Mail: contact@k-m.de, Web: www.k-m.de

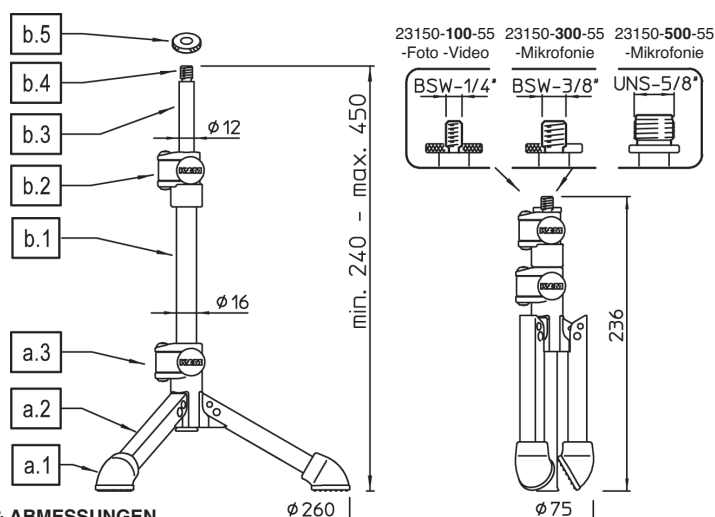
23150-100-55 Rev.20 / 23150-300-55 Rev.19 / 23150-500-55 Rev.12

03-81-032-00 5/26



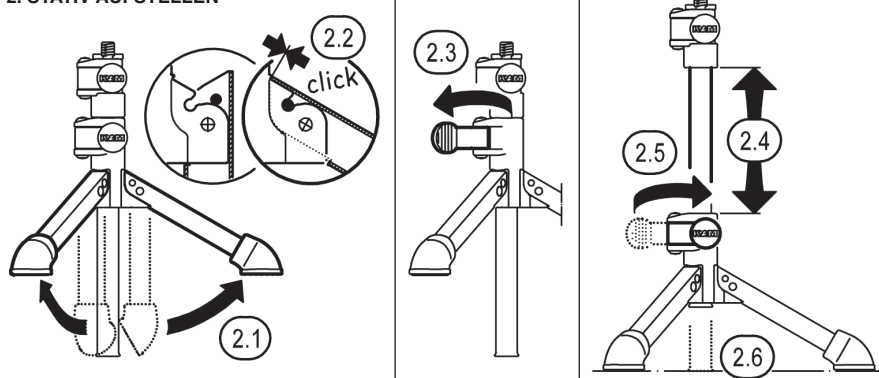
# KÖNIG & MEYER

Stands For Music

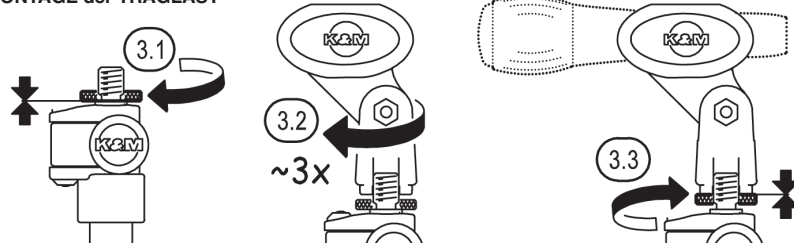


#### 1. BESTANDTEILE & ABMESSUNGEN

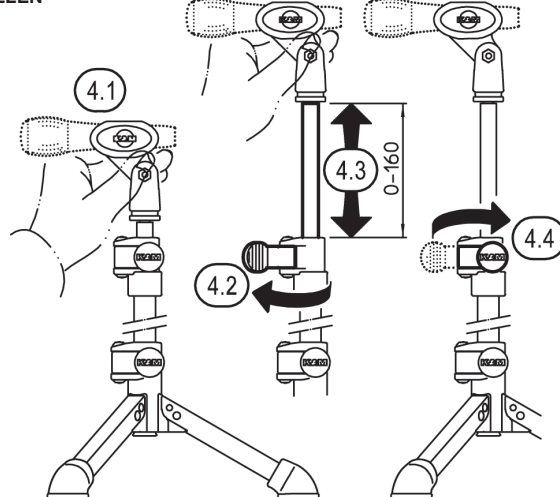
#### 2. STATIV AUFSTELLEN



#### 3. MONTAGE der TRAGLAST



#### 4. HÖHE EINSTELLEN



### TECHNISCHE DATEN / SPEZIFIKATION

Material	Rohre: Stahl, pulverbeschichtet, schwarz Sockel, Schellen: PA Parkettschoner: TPE	Abmessungen	Packmaße: 236 x $\varnothing$ 75 mm Höhe: 240 - 450 mm Fußkreis $\varnothing$ 260 mm Gewinde: 1/4", 3/8" oder 5/8"
Traglast	Mikrofone, Kameras, Handhelds max. 4 kg zentrische Last	Gewicht	0,4 kg

# 23150 Tabletop microphone stand K&M KÖNIG & MEYER

## INTENDED USE

Versatile, telescopic tabletop microphone stand with threaded connection.

## VARIANTS

- 23150-100-55 - with 1/4" thread for hand-held recorders or cameras

- 23150-300-55 - with 3/8" thread for microphone applications

- 23150-300-55 - with 5/8" thread for microphone applications

## FEATURES AND CAPABILITIES

- Folds up compactly and is particularly suitable for mobile use

- Continuous height adjustment between 230 and 400 mm

- Ergonomically shaped clamping levers for quick and secure height adjustment

- High-quality, robust material mix (steel, PA, TPE)

- The strong parquet protectors ensure a good footing and reduce unwanted transmission noise.

Thank you for choosing this product. Please read and follow these instructions carefully before assembling and operating this product. It informs you about all important steps necessary for safe installation and operation. We recommend that you keep them for future reference.

## SAFETY INSTRUCTIONS

- Check the stand for damage before use.

Do not use damaged products unless they have been repaired by a qualified technician.

- The stability of the stand depends largely on:

a. LOAD: suitability (threaded connection), weight (max. 4 kg)  
Position (central load on the stand)

b. HANDLING: Observe the information in the instructions

c. SURFACE: Must be level and load-bearing

c. EXTERNAL FACTORS: interference from external sources or environmental conditions (e.g., weather)

- The mobility of individual components presents a risk of entrapment; handle with care during assembly, operation, and dismantling.

- Protect from moisture and humidity.

- Ensure that the clamping levers are closed and the feet are locked in place.

- For maintenance, use a slightly damp cloth and non-abrasive cleaning agent.

## SET-UP INSTRUCTIONS

### 1. COMPONENTS & DIMENSIONS

Visually inspect all parts to ensure that they are present and in good condition.

#### a BASE FRAME

a.1 Parquet protector (3x) - a.2 Foot tube (3x),

a.3 Base with clamping lever and clamping piece

#### b TUBE COMBINATION

b.1 Base tube diameter 16 mm - b.2 Clamp diameter 16/12 mm with

clamping lever and clamp - b.3 Extension tube diameter 12 mm,

b.4 Connection thread (1/4", 3/8" or 5/8") - b.5 Knurled washer

### 2. SET UP STAND

Table stand 23150 is completely pre-assembled at the factory. When setting up, please proceed as follows:

2.1 Fold the feet outwards until you...

2.2 ...feel them click into place.

2.3 Open the clamping lever of the base clamp.

2.4 Push the base downwards until it reaches the stop.

2.5 Close the clamping lever again.

The stand can now be put down.

2.6 NOTE: The base tube may not be in contact with the ground because there is otherwise a risk of staggering.

## USER INSTRUCTIONS / FUNCTIONS

### 3. INSTALLATION of the LOAD

3.1 Turn back the knurled washer (at the top of the thread) as far as it will go.

3.2 Unscrew load (e.g., microphone, camera): by about three turns, and point in the desired direction.

3.3 Turn the knurled washer upwards and tighten it with the load.

### 4. SET HEIGHT

4.1 Always hold the load (if mounted) first...

4.2 ...and then open the clamping lever.

4.3 Bring load (e.g., microphone, camera, hand-held device) to desired height...

4.4 ...and close clamping lever again.

NOTE: Opening the clamping lever abruptly may cause the load to bounce against the stop.

## FAULT-FINDING (F) and REPAIR (R)

F: Stand is crooked

R: Check whether feet are locked in end position 2.2

R: The base tube must be pulled out of the base so that it does NOT touch the floor -> otherwise, there is a risk of wobbling 2.6

F: Load wobbles

R: Check threaded connection (Chapter 3)

F: Uncertain installation status

R: Check the substrate (evenness, load-bearing capacity)

R: Note max. load capacity (exceeding not permitted)

R: Center of gravity of the load too far from the center -> risk of tipping

Distribution and reproduction of this document, utilization and communication of its contents are prohibited unless expressly permitted. Contraventions will result in compensation.

KÖNIG & MEYER GmbH & Co. KG

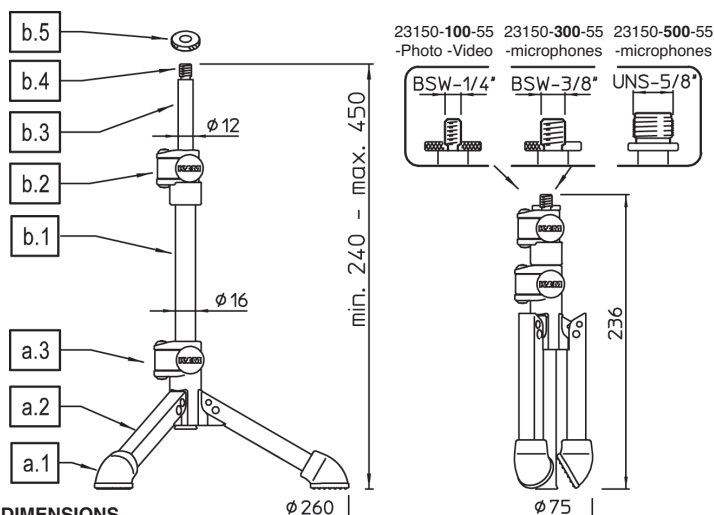
Kiesweg 2, 97877 Wertheim, Germany

Phone: 09342/8060, Fax: 09342/806-150

E-Mail: contact@k-m.de, Web: www.k-m.de

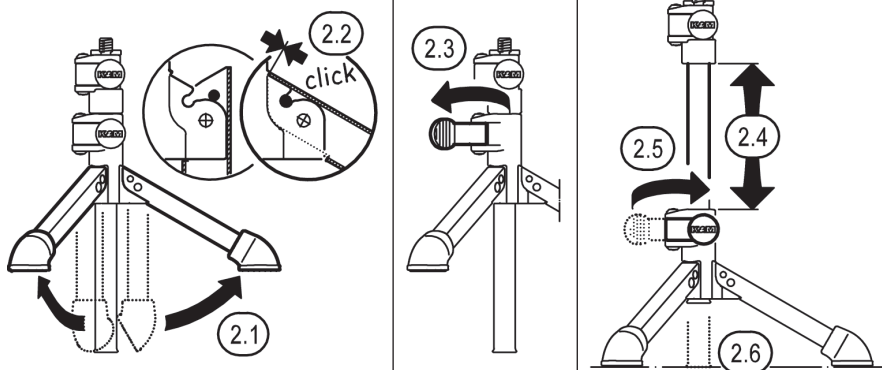
23150-100-55 Rev.20 / 23150-300-55 Rev.19 / 23150-500-55 Rev.12

03-81-032-00 5/26

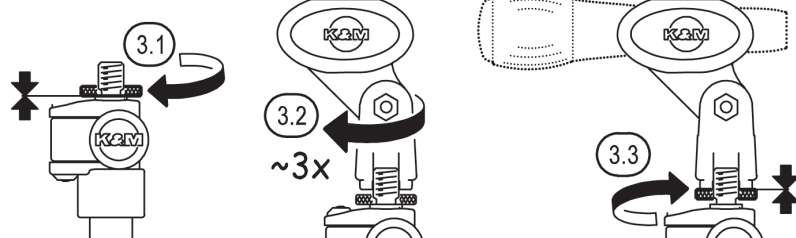


### 1. COMPONENTS & DIMENSIONS

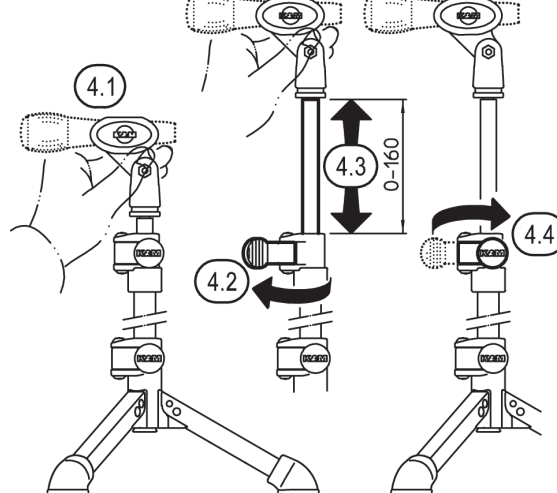
### 2. SET UP STAND



### 3. INSTALLATION of the LOAD



### 4. SET HEIGHT



## TECHNISCHE DATEN / SPEZIFIKATION

Material	Tubes: Steel, powder-coated, black Bases, clamps: PA Parquet protector: TPE	Dimensions	Package dimensions: 236 x diameter 75 mm Height: 240 - 450 mm Base: diameter ø 260 mm Thread: 1/4", 3/8" or 5/8"
Bearing load	Microphones, cameras, hand-held devices, max. 4 kg centric	Weight	0.4 kg