

19440 Boxenwand-/ Deckenhalter

Nutzungsinformation

Bestimmungsgemäße Verwendung

Die Boxenwand-/Deckenhalter ist für die Aufnahme von Lautsprechern konzipiert. Es können Lautsprecher mit einem Lochbild von 60 - 70 mm M5 oder M6 Gewinde mit einem maximalen Gewicht von 6 kg aufgenommen werden. Die Neigung kann von horizontal auf -45° bis 45° stufenlos verstellt werden. Die Richtung kann um 360° stufenlos verstellt werden.

Vorhersehbare Fehlanwendung

Während der Verwendung dürfen die Klemm- und Verstellerschrauben nicht geöffnet werden.

Allgemeines



- ▶ Die Boxenwand-/Deckenhalter muss fest mit der Wand/Decke verbunden werden können.
 - Die Wand/Decke muss ausreichend tragfähig sein und die zusätzlichen auftretenden Kräfte aufnehmen können.
 - Nach der Wand-/Deckenbeschaffenheit muss das richtige Befestigungsmittel gewählt werden. z.B. Bolzenanker M6, Rahmendübel ø 8 mm.
 - Auf eventuell verlaufende Rohr- oder Elektroleitungen achten.
- ▶ Die Montageanleitung der verwendeten Befestigungsmittel beachten.
- ▶ Der Installateur muss körperlich und fachlich geeignet und mit den aktuell geltenden örtlichen/staatlichen Vorschriften vertraut sein.
- ▶ Der Lautsprecher muss über ein entsprechendes Befestigungslochbild montiert werden. Herstellerangaben beachten.
- ▶ Vor der Montage muss die Boxenwand-/Deckenhalter auf Vollständigkeit und Betriebssicherheit geprüft werden. Die Boxenwand-/Deckenhalter muss frei von Verformungen, Kerben, Rissen, Verschleiß, Schäden an Gewinden und Korrosion sein. Das Typenschild oder andere Kennzeichnungen müssen lesbar sein.
- ▶ Die Boxenwand-/Deckenhalter vor Witterungseinflüsse, Schmutz und Feuchtigkeit schützen.
- ▶ Die Boxenwand-/Deckenhalter ist nicht für den Betrieb im Außenbereich ausgelegt.
- ▶ Durch die Verstellmöglichkeit besteht Quetschgefahr zwischen den Bauteilen.
- ▶ Durch die Installationshöhe besteht Gefahr durch herabfallende Teile.
- ▶ Der Nutzer muss körperlich und fachlich geeignet sein.
- ▶ Die Nutzungsinformation ist Bestandteil des Artikels und ist für dessen Lebensdauer aufzubewahren bzw. an jeden nachfolgenden Besitzer oder Benutzer weiterzugeben.

Sicherungsmaßnahmen

Boxensysteme sind gegen Herabfallen zu sichern. Es wird unterschieden in:

- ▶ Ortsveränderliche Montage: z.B. geflogene Lautsprecher, Montage an Traversen oder von Hand lösbare Befestigungselemente erfordern am Boxensystem ein zweites, unabhängig wirkendes Sicherungselement.
- ▶ Ortsfeste Montage: Bei dieser Montageart kann auf ein zweites Sicherungssystem verzichtet werden, wenn die Befestigung ausreichend bemessen, nur mit Werkzeug zu lösen sowie gegen Selbstlockern gesichert ist.

Gewährleistung

Keine Gewährleistung wird übernommen für Schäden, die entstanden sind durch:

- ▶ Nichtbeachtung der Nutzungsinformation und der Allgemeinen Sicherheits- und Montagehinweise.
- ▶ Ungeeignete oder nicht bestimmungsgemäße Anwendung.
- ▶ Fehlerhafte Installation bzw. Inbetriebnahme durch den Käufer oder Dritte.
- ▶ Natürliche Abnutzung.
- ▶ Nachlässiger Umgang.
- ▶ Unsachgemäße Änderungen bzw. Instandsetzungsarbeiten durch Käufer oder Dritte.
- ▶ Einwirkung von Teilen fremder Herkunft.
- ▶ Verwendung von nicht originalen Ersatzteilen.

Veränderungen, An- und Umbauten, welche die Sicherheit beeinträchtigen können, sind ohne Genehmigung des Herstellers untersagt.

Technische Daten

Material	Wand-/Deckenhalterung, Boxenhalteplatte, Sicherungswinkel: Stahl, pulverbeschichtet schwarz Sicherungsseil, Schrauben, Muttern, U-Scheiben: Stahl, verzinkt Zahngelenk: Zink-Druckguß, pulverbeschichtet, schwarz Kappe, Gleiter: Kunststoff, schwarz
Tragfähigkeit	Maximal 6 kg
Maße und Verstellbereich	Wandanschluss: (B) 170 x (T) 95 x (S) 2,5 mm Bohrung: 6 x ø 6,5 mm; (H) 140 x (B) 32,5/65 mm Maße: (H) 170/115 x (B) 95 x (T) 220 mm Richtung: 360° Neigung: -45° -30° -15° -0° +15° +30° +45° Adapterplatte: (H) 15 x (B) 90 x (T) 35 mm; Lochbild ø 6,5 x 60/70 mm
Verpackung	(H) 180 x (B) 110 x (T) 285 mm
Gewicht	1,1 kg



Montage

!Durch die Beweglichkeit der Bauteile besteht Quetschgefahr zwischen diesen!

!Durch die Lage der Boxenwand-/Deckenhalter besteht eine Gefahr durch herabfallende Teile!

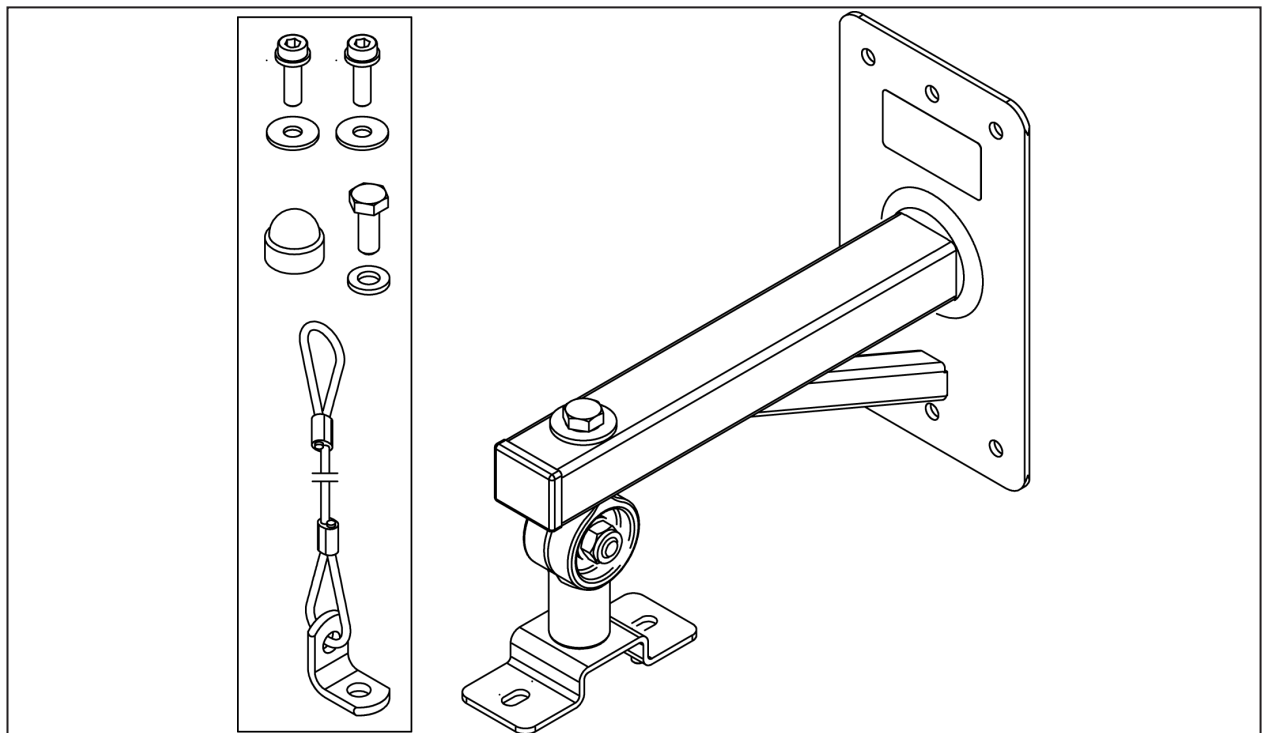


1.) Auspacken und Artikel auf Beschädigung und Vollständigkeit prüfen

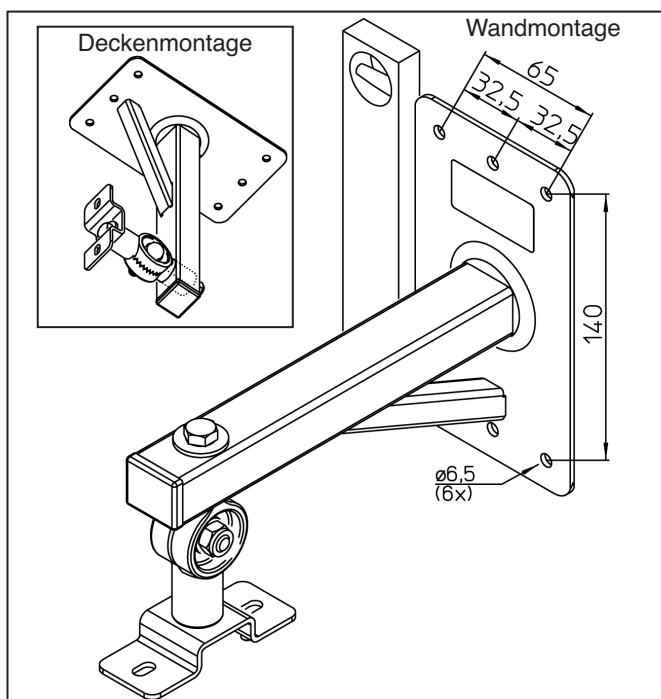
Wand-/Deckenplatte, Tragrohr mit Sechskantschraube M8 x 20 mm, Stützrohr, Zahngelenk mit Schlossschraube M8 x 20 mm und Sicherungsmutter M8, Boxenhalterplatte

Zubehörbeutel: Winkel mit Drahtseil, Sechskantschraube M6 x 16 mm, U-Scheibe $\varnothing 12 \times \varnothing 6,4$ mm, 2x Innensechskantschraube M5 x 16 mm, 2x U-Scheibe $\varnothing 15 \times \varnothing 5,3$ mm, Schutzkappe M8 SW 13

Benötigtes Werkzeug: Innensechskantschlüssel 4 mm, Schlüssel SW 10 und SW 13



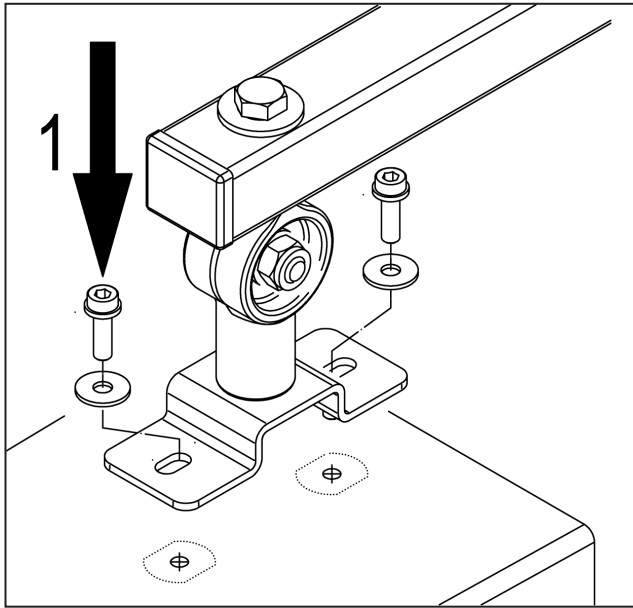
2.) Boxenwand-/Deckenhalter installieren



Zum Befestigen der Wand-/Deckenhalterung die sechs Bohrungen der Wand-/Deckenplatte verwendet. Ein geeignetes Befestigungsmittel muss nach der jeweiligen Wand-/Deckenbeschaffenheit ausgewählt werden.

Boxenwand-/Deckenhalter an der gewünschten Position ausrichten und die sechs Befestigungslöcher kennzeichnen. Befestigungslöcher entsprechend dem gewählten Befestigungsmittel herstellen. Montageanleitung des Herstellers beachten. Boxenwand-/Deckenhalter mit der Wand/Decke fest verschrauben.

3.) Lautsprecher mit Halteplatte verbinden



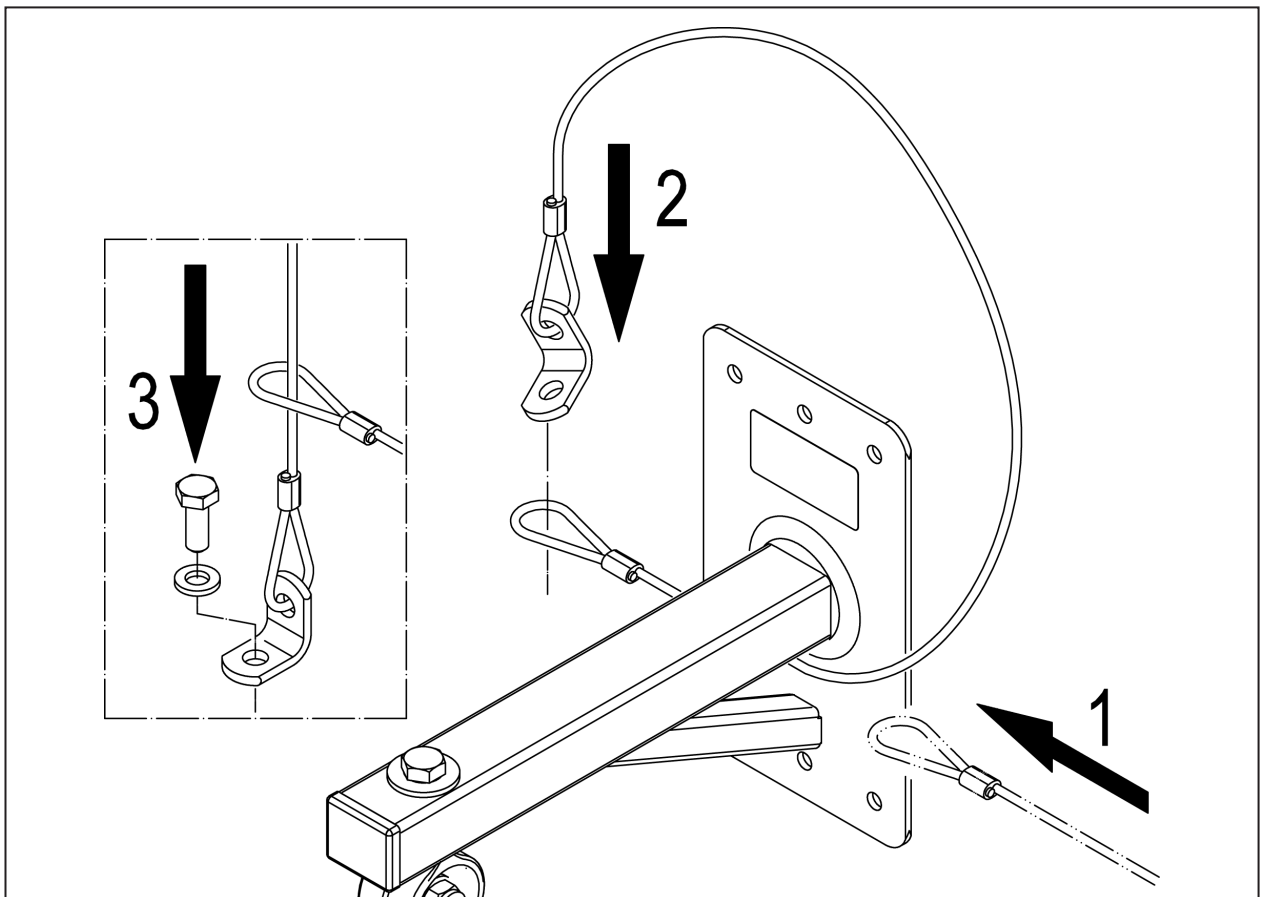
Lautsprecher Lochbild 60 - 70 mm:

Lautsprecher mittels beigefügter M5 x 16 mm Innensechskantschrauben und zwischenliegenden U-Scheiben $\varnothing 5,3/\varnothing 15$ mm an die Halteplatte schrauben **1**.

HINWEIS: Darauf achten, dass alle Schraubverbindungen fest verschraubt sind. Bedienungsanleitung des verwendeten Lautsprechers beachten.

Je nach Umständen kann durch eine zweite Person die Montage erleichtert werden.

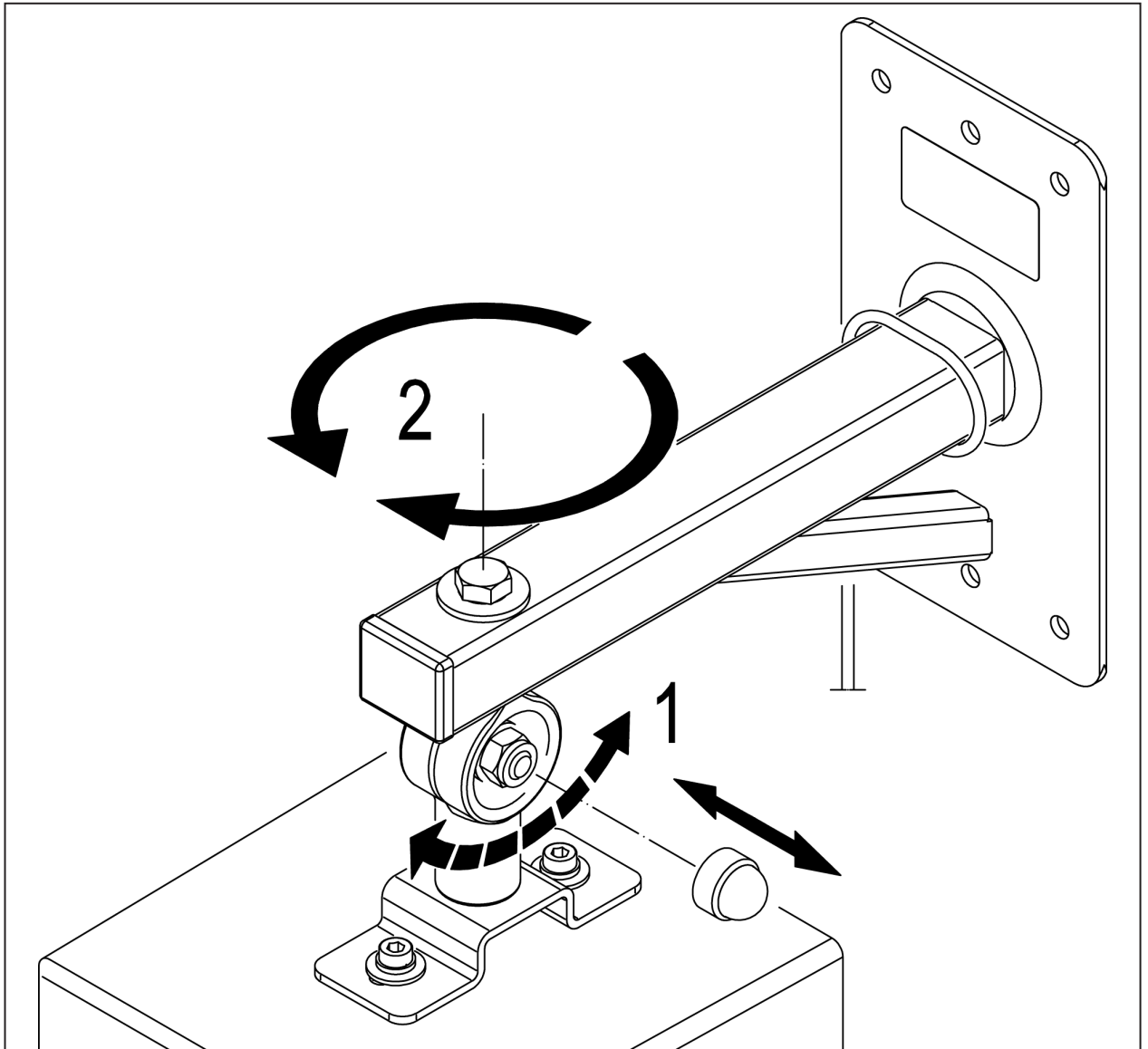
4.) Drahtseil



HINWEIS: Damit das Drahtseil am Lautsprecher befestigt und ihn dadurch sichern kann, muss dieser über eine M6-Gewindebuchse verfügen.

An Wandhalterung befestigen: Lose Schlaufe zwischen Stütz- und Halterohr hindurchführen **1**, sodann von oben kommend den Winkel des anderen Schlaufenendes in die lose Schlaufe schieben **2** und vollständig durchziehen. Eine Sechskantschraube M6 x 16 mm mit passender U-Scheibe $\varnothing 6,4/\varnothing 12$ mm ist beigefügt **3**.

5.) Verstellen



✓ Aufnahme ist fest mit der Boxenwand-/Deckenhalter verschraubt.
Zum Verstellen der Neigung Kappe abziehen, Sicherungsmutter des Zahngelenks lösen, gewünschte Neigung einstellen (in Stufen zu 15°) und Sicherungsmutter wieder festziehen.
Schutzkappe aufdrücken 1. Zum Einstellen der Richtung, die Sechskantschraube über dem Tragrohr lösen, gewünschte Richtung einstellen und Schraube wieder festziehen 2.

Wartung, Reinigung und Instandsetzung

- **Wartung:** Regelmäßige Kontrolle auf festen Sitz der Schraubverbindungen.
- **Reinigung:** Zum Reinigen der Boxenwand-/Deckenhalter ein leicht befeuchtetes Tuch benutzen. Keine chlorhaltigen oder scheuernde Reinigungsmittel verwenden. Diese können Schäden an der Oberfläche verursachen.
- **Instandsetzen:** Auftretende Schäden sofort beheben und Boxenwand-/Deckenhalter nicht weiter benutzen. Instandhaltungsarbeiten dürfen nur durchgeführt werden, wenn Sie die erforderlichen Kenntnisse hierfür besitzen. Bei fehlenden Teilen kontaktieren Sie den Hersteller über www.k-m.de. Hier gelangen Sie anhand der Artikelnummer, die Sie auf dem Typenschild finden, zu einem entsprechenden Ersatzteilblatt. Über dieses können Sie die fehlenden oder defekten Teile nachbestellen.

Störung und Fehlersuche

Störung/Ursache	Prüfen/Behebung
Bauteile der Halterung wackeln oder weisen Spiel auf	<ul style="list-style-type: none"> • Schraubverbindungen überprüfen und eventuell nachziehen.
Eingestellt Position wird nicht gehalten	<ul style="list-style-type: none"> • Schraubverbindungen der Aufnahme nachziehen. • Maximale Tragfähigkeit beachten.

Lagerung, Entsorgung

Lagern Sie die Boxenwand-/Deckenhalter an einem trockenen und staubfreien Ort.

Führen Sie zerlegte Bestandteile der Wiederverwertung zu:

- ▶ Verschrotten Sie alle Komponenten aus Metall.
- ▶ Führen Sie alle Komponenten aus Kunststoff, Papier und Kartonage der Wiederverwertung bzw. Recycling zu.
- ▶ Sortieren Sie alle anderen Komponenten nach Materialbeschaffenheit und entsorgen Sie diese gemäß den örtlichen Bestimmungen.

Kontaktinformation

KÖNIG & MEYER GmbH & Co. KG

Kiesweg 2
97877 Wertheim

Telefon: 09342/8060
Telefax: 09342/806-150

E-Mail: contact@k-m.de
Web: www.k-m.de

Weitergabe sowie Vervielfältigung dieses Dokuments, Verwertung und Mitteilung seines Inhalts sind verboten, soweit nicht ausdrücklich gestattet. Zuwiderhandlungen verpflichten zu Schadenersatz.

19440 Speaker wall/ ceiling mount

Information for use

Intended use

The speaker wall/ ceiling mount is designed to hold speakers. Speakers with a hole pattern of 60 - 70 mm M5 or M6 thread with a maximum weight of 6 kg can be accommodated. The inclination can be infinitely adjusted from horizontal to -45° to 45°. The direction can be infinitely adjusted by 360°.

Foreseeable misapplication

Do not open the clamping and adjusting screws during use.

General



- ▶ The speaker wall/ ceiling mount must be securely fastened to the wall/ ceiling.
 - The wall/ ceiling must have sufficient load-bearing capacity to absorb any additional forces.
 - The correct fastener (e.g., M6 bolt anchor, diameter 8 mm frame dowel) must be selected according to the wall/ ceiling condition.
 - Pay attention to any pipes or electrical cables that may be routed.
- ▶ Observe the assembly instructions for the fasteners used.
- ▶ The installer must be physically and technically fit and familiar with the currently applicable local/state regulations.
- ▶ The speaker must be mounted using an appropriate mounting hole pattern. Observe the manufacturer's instructions.
- ▶ Before assembly, the speaker wall/ ceiling mount must be checked for completeness and operational safety. The speaker wall/ ceiling mount must be free of deformations, notches, cracks, wear, damage to threads, and corrosion. The type plate or other markings must be legible.
- ▶ Protect the speaker wall/ ceiling mount from the elements, dirt, and moisture.
- ▶ The speaker wall/ ceiling mount is not designed for outdoor use.
- ▶ Because of the adjustment option, there is a risk of crushing between the components.
- ▶ Because of the installation height, there is a risk of falling parts.
- ▶ The user must be physically fit and appropriately skilled.
- ▶ The usage information is an integral part of the product and should be kept for its service life or passed on to any subsequent owner or user.

Safety measures

Speaker systems must be secured against falling. A distinction is made between:

- ▶ Portable assembly: When using flown speakers, trusses, or manually detachable fastening elements, you must use a second, independent securing element on the speaker system.
- ▶ Fixed assembly: For fixed installations, a second securing system is not needed if the fastening is sufficiently dimensioned, requires tools to loosen, and is designed to prevent self-loosening.

Warranty

No warranty is given for damage caused by:

- ▶ Non-observance of the usage information and the "General safety and assembly instructions".
- ▶ Unsuitable or improper use.
- ▶ Incorrect installation or commissioning by the buyer or third parties.
- ▶ Natural wear and tear.
- ▶ Careless handling.
- ▶ Improper modifications or repair work by the buyer and third parties.
- ▶ Impact on components of foreign origin.
- ▶ Use of non-original spare parts.

Modifications, additions and conversions that may impair safety are prohibited without the manufacturer's approval.

Technical data

Material	Wall/ ceiling bracket, speaker mounting plate, securing bracket: Steel, powder-coated black. Safety cable, screws, nuts, washers: Galvanized steel Toothed joint: Zinc die-cast, powder-coated, black Cap, slider: Plastic, black
Load capacity	Maximum 6 kg
Dimensions and adjustment range	Wall connection: (W) 170 x (D) 95 x (T) 2.5 mm Drill hole: 6 x diameter 6.5 mm; (H) 140 x (W) 32,5/65 mm Dimensions: (H) 170/115 x (W) 95 x (D) 220 mm Direction: 360° Inclination: -45° -30° -15° -0° +15° +30° +45° Adapter plate: (H) 15 x (W) 90 x (D) 35 mm; Hole pattern diameter 6.5 x 60/70 mm
Packaging	(H) 180 x (W) 110 x (D) 285 mm
Weight	1.1 kg



Assembly

***!Because of the mobility of the components, there is a risk of crushing between them!
!Because the position of the speaker wall/ ceiling mount, there is a risk of falling parts!***

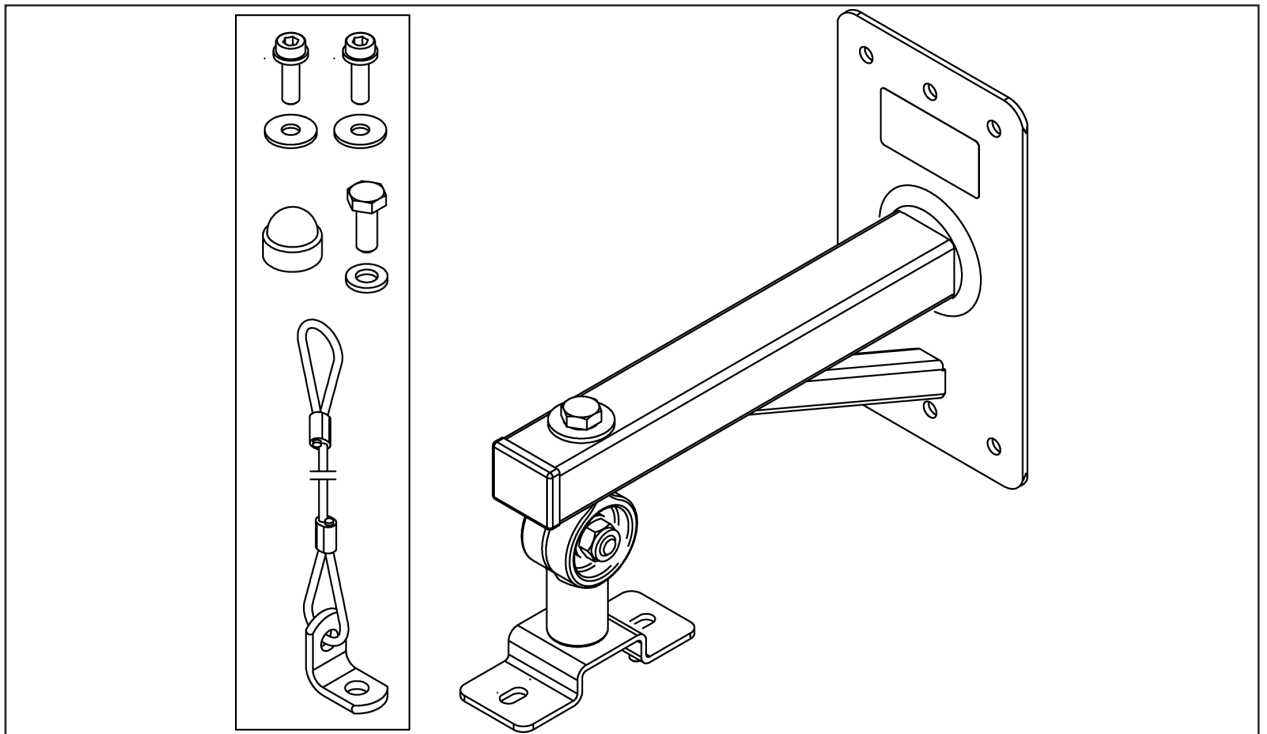


1.) Unpack and check items for damage and completeness

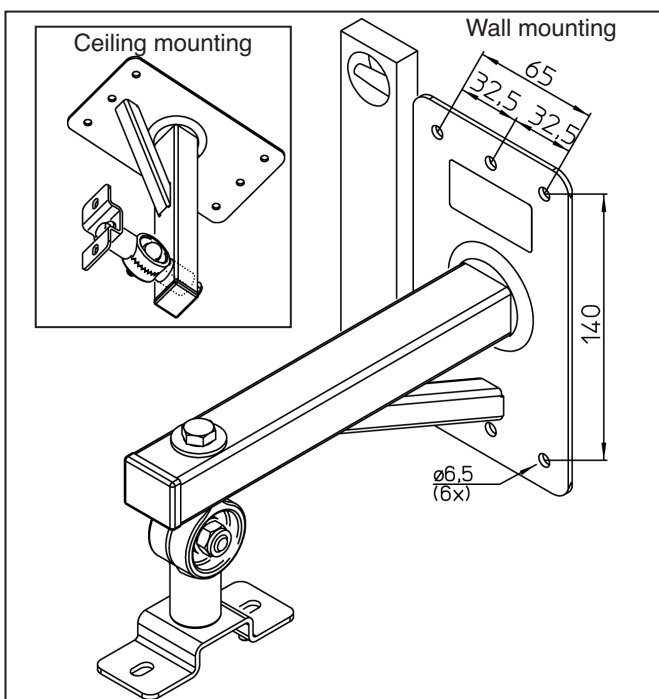
Wall/ ceiling plate, support tube with hexagonal bolt M8 x 20 mm, support tube, toothed joint with carriage bolt M8 x 20 mm and locking nut M8, speaker support plate

Accessory bag: Bracket with wire rope, hexagon head screw M6 x 16 mm, washer diameter 12 x diameter 6.4 mm, 2x hexagon socket head screw M5 x 16 mm, 2x washer diameter 15 x diameter 5.3 mm, protective cap M8 SW 13

Tools required: Hex wrench 4 mm, wrench SW 10 and SW 13

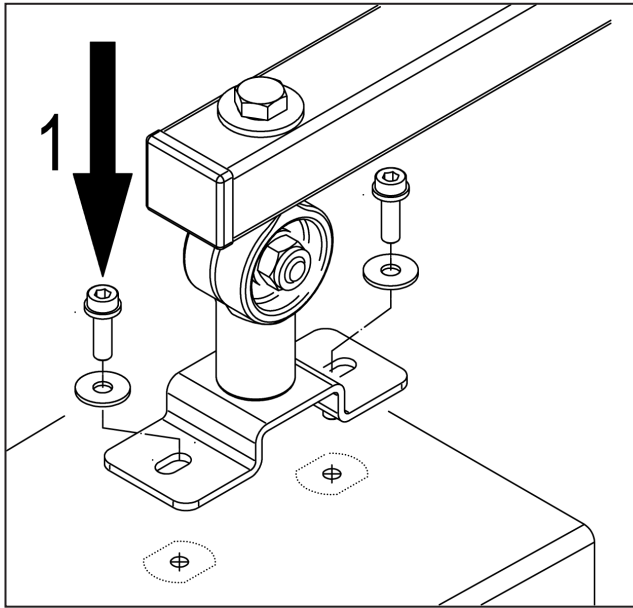


2.) Install the speaker wall/ ceiling mount



Use the six holes in the wall/ ceiling plate to attach the wall/ ceiling bracket. A suitable fastener must be selected according to the respective wall/ ceiling condition. Align the speaker wall/ ceiling mount in the desired position and mark the six mounting holes. Drill the mounting holes according to the selected fastener. Follow the manufacturer's assembly instructions. Screw the speaker wall/ ceiling mount firmly to the wall/ ceiling.

3.) Connecting the loudspeaker to the mounting plate



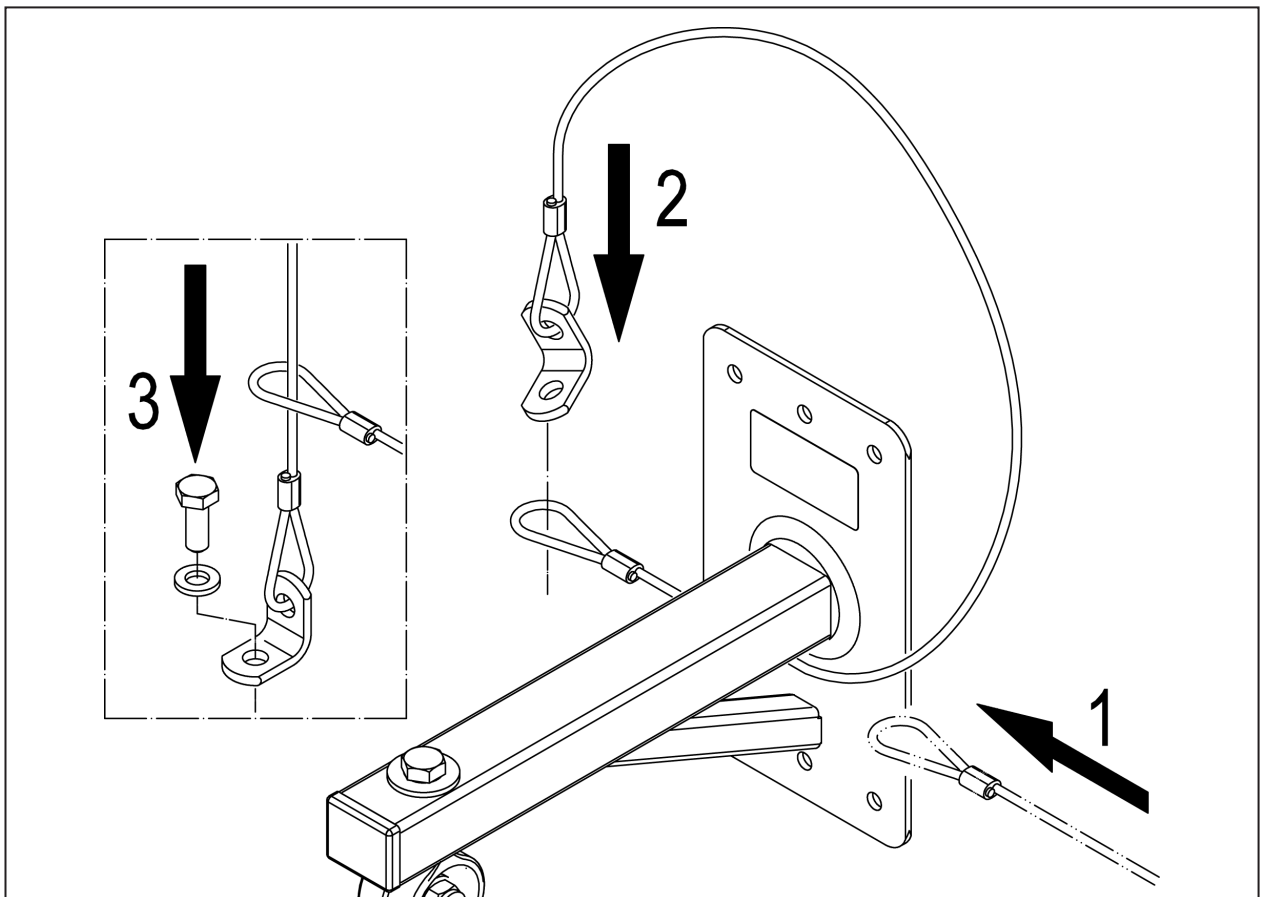
Speaker hole pattern 60 - 70 mm:

Screw the speaker to the mounting plate using the enclosed M5 x 16 mm hexagon socket screws and intermediate diameter 5.3/ diameter 15 mm washers 1.

NOTE: Make sure that all screw connections are securely tightened. Observe the operating instructions for the speaker used.

Depending on the circumstances, a second person can make assembly easier.

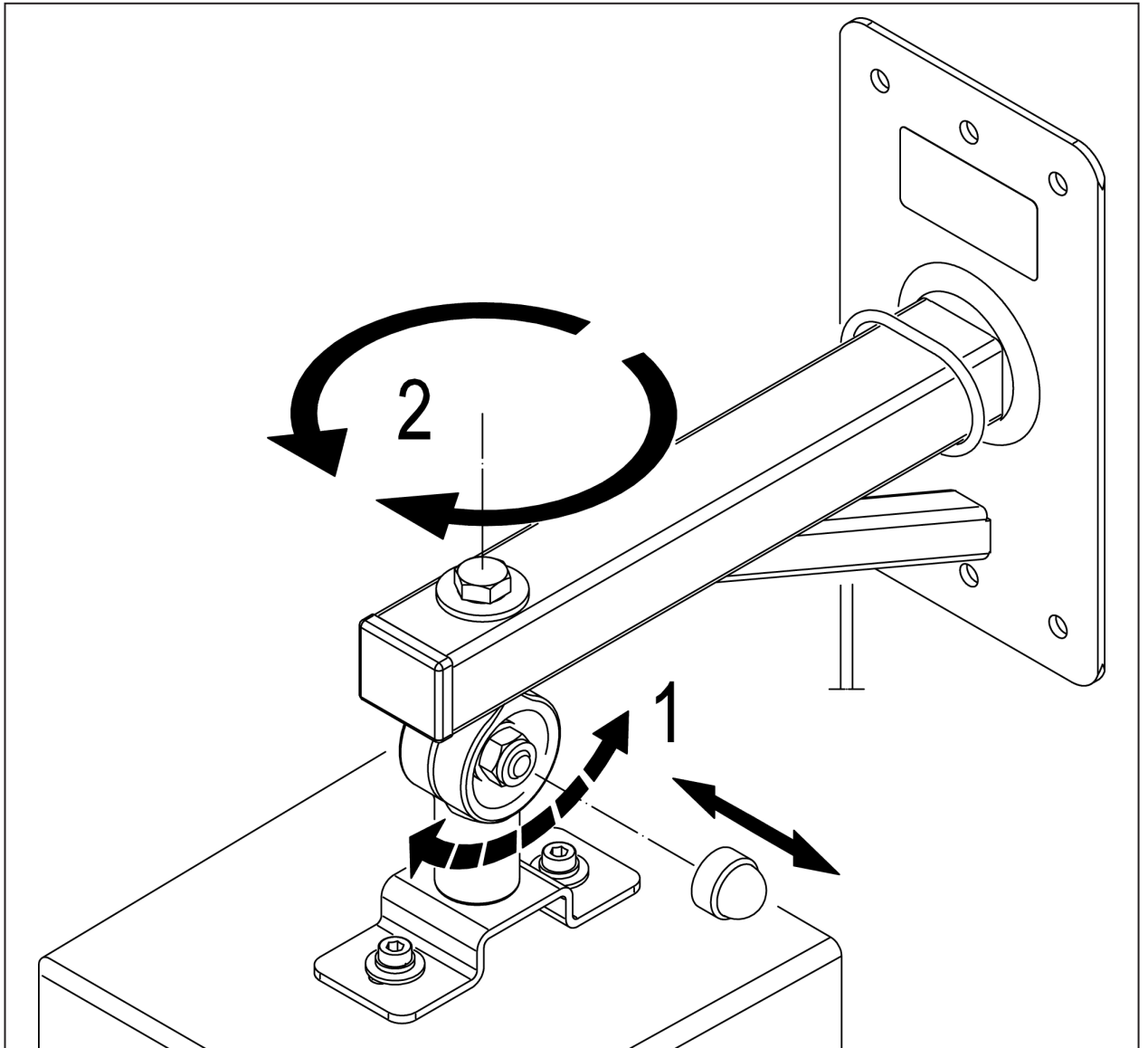
4.) Wire rope



NOTE: The loudspeaker must have an M6 threaded bush so that the wire rope can be attached to the loudspeaker and thus secure it.

Attach to wall bracket: Insert the loose loop between the support tube and the bracket tube 1, then push the bracket of the other loop end into the loose loop from above 2 and pull through completely. An M6 x 16 mm hexagon head screw with matching diameter 6.4/ diameter 12 mm washer is included 3.

5.) Adjustment



✓ Holding fixture is firmly screwed to the speaker wall/ ceiling mount.
To adjust the inclination, remove the protective cap, loosen the locking nut of the toothed joint, set the desired inclination (in steps of 15°) and retighten the locking nut. Press on the protective cap **1**. To adjust the direction, loosen the hexagon head screw above the support tube, set the desired direction and retighten the screw **2**.

Maintenance, cleaning and repair

- **Maintenance:** Regularly check if the screw connections are tight.
- **Cleaning:** Use a slightly damp cloth to clean the speaker wall/ ceiling mount. Do not use chlorinated or abrasive cleaning agents. These will cause damage to the surface and varnish.
- **Repair:** Immediately repair any damage that occurs and stop using the speaker wall/ ceiling mount. Repair work may only be carried out if you have the necessary knowledge for this. For missing parts, contact the manufacturer at www.k-m.de. Here you can find a corresponding spare parts list by entering the article number on the type label. Use this page to reorder missing or damaged components.

Fault and troubleshooting

Fault/cause	Check/Remedy
Components of the mount wobble or have play	<ul style="list-style-type: none">• Check screw connections and re-tighten if necessary.
Set position is not held	<ul style="list-style-type: none">• Tighten the screw connections of the holding fixture.• Observe the maximum load-bearing capacity.

Storage, disposal

Store the speaker wall/ ceiling mount in a dry and dust-free place.

Recycle disassembled components:

- ▶ Scrape all components made of metal.
- ▶ Recycle or reuse all plastic, paper, and cardboard components.
- ▶ Sort all other components according to material composition and dispose of them according to local regulations.

Contact information

KÖNIG & MEYER GmbH & Co. KG

Kiesweg 2
97877 Wertheim
Germany

Phone: +49 9342/8060
Fax: +49 9342/806-150

E-Mail: contact@k-m.de
Web: www.k-m.de

Distribution and reproduction of this document, utilization and communication of its contents are prohibited unless expressly permitted. Contraventions will result in compensation.