

1395X Klavierbank mit Notenfach



KÖNIG & MEYER

Stands For Music

BESTIMMUNGSGEMÄSSER GEBRAUCH

Außerordentlich praktische Klavierbank, zudem hervorragend verarbeitet. Das integrierte Notenfach macht sie zum idealen Begleiter für den ambitionierten Spieler - und das nicht nur im Klassenzimmer.

MERKMALE und FÄHIGKEITEN

- Attraktives Erscheinungsbild, sowohl in Formgebung als auch im Oberflächenfinish
- Durch Hochklappen des Polstersitzes öffnet sich ein geräumiges Notenfach (495 x 275 x 70 mm)
- Kompaktes Packstück dank abnehmbarer Beine - ideal für platzsparenden Transport und Lagerung
- Stufenlos höhenverstellbar von 515 bis 605 mm
- Fester Stand durch Füße mit Boden-Ausgleichsgewinde

Vielen Dank, dass Sie sich für dieses Produkt entschieden haben. Bitte lesen und beachten Sie vor Aufbau und Betrieb dieses Produkts sorgfältig diese Anleitung. Sie informiert Sie über alle wichtigen Schritte um eine sichere Handhabung zu gewährleisten. Wir empfehlen, sie auch für den späteren Gebrauch aufzubewahren.

SICHERHEITSHINWEISE

- Auf einen geeigneten, tragfähigen und ebenen Untergrund achten.
 - Die pflegliche und sorgsame Behandlung des Produkts sowie der Schutz vor widrigen Einflüssen (z. B. Missbrauch, Nässe) erhalten die Funktion, die Langlebigkeit und dienen nicht zuletzt der Sicherheit des Benutzers.
 - Vergewissern Sie sich vor dem Gebrauch, dass die Beine fest verschraubt sind.
 - Änderungen an der Mechanik sind unzulässig.
- HINWEIS:** Der Polstersitz und das Fußgestell sind mittels eines Klappscharniers verbunden. Bei unbedachter Handhabung besteht grundsätzlich Quetschgefahr.

MASSNAHMEN:

- Sitz bis zum Anschlag öffnen, sodass die seitlichen Streben einrasten und ein ungewolltes Herunterklappen des Sitzes verhindern.
- Sitz ggf. mit einer Hand hochhalten.
- Beim Zusammenklappen müssen zuvor die seitlichen Streben entriegelt werden. Dabei ist der Sitz mit einer Hand festzuhalten.
- Sitz beim Zusammenlegen nicht fallen lassen, sondern sanft und kontrolliert ablegen.
- Der Sitz kann im zusammengeklappten Zustand nicht arretiert werden, sondern ruht allein aufgrund seines Eigengewichts auf dem Rahmen des Fußgestells.
- Beim Transport muss der Polstersitz an den Rahmen gedrückt werden, um ein ungewolltes Aufklappen auszuschließen.

WARNUNG: Achten Sie auf Ihre Finger.

Beim Zuklappen und beim Herunterfahren des Sitzes besteht potenzielle Quetschgefahr. Deshalb: Finger aus diesen Bereichen fernhalten. Unfallgefahr! Produkt niemals als Steighilfe nutzen.

AUFSTELLANLEITUNG

1. BESTANDTEILE

Bitte Sichtprüfung vornehmen, ob alle Teile vollständig vorhanden und - soweit erkennbar - in Ordnung sind. Beschädigte Teile dürfen nicht länger benutzt werden. Sie sind zu ersetzen.

A Polstersitz:

- a.1 Bediengriffe, a.2 Sitzmechanik, a.3 Sitzpolster,
- a.4 Rahmen des Fußgestells (gleichzeitig Notenfach)

B Schraubensatz:

- b.1 Schlüssel, b.2 Sechskantmutter M10, b.3 Sprengring, b.3 U-Scheibe

C Füße:

- c.1 Gewinde M10 x 33 mm, c.2 Holzbein, c.3 Boden-Ausgleichsgewinde

2. ZUSAMMENBAU & AUFSTELLUNG

HINWEIS: Die Bank A darf zum finalen Justieren/Anziehen der Verschraubung B der Füße C nicht auf der Sitzfläche liegen, sondern muss auf die vorher handfest angeschraubten Füße gestellt werden. Nur so ist gewährleistet, dass Abweichungen bzw. Toleranzen ausgeglichen werden können und die Bank nicht wackelt.

2.1 Bank auf die Sitzfläche legen und Füße mittels Sechskantmutter b.2 ohne Verwendung des Schlüssels b.1 handfest vormontieren.

HINWEIS: Damit die Sitzfläche während des Wendens der Klavierbank nicht ungewollt aufklappt, muss sie stets gegen den Rahmen gedrückt werden.

2.2 Bank umdrehen, auf die Füße stellen und Standfestigkeit überprüfen und ggf. nachjustieren (siehe Kapitel 5).

2.3 Anschließend die Sechskantschrauben b.2 per Schlüssel b.1 endfest anziehen.

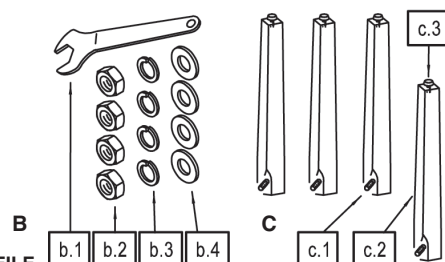
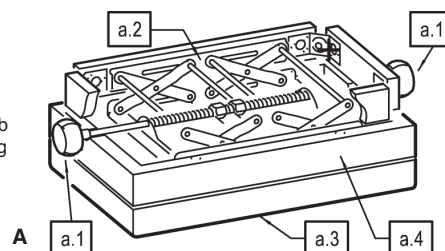
3. HÖHENEINSTELLUNG

3.1 Beim Aus- oder Einfahren muss das Sitzpolster stets UNBELASTET sein.

3.2 Durch Drehen der seitlichen Bediengriffe bewegt sich das Sitzpolster...

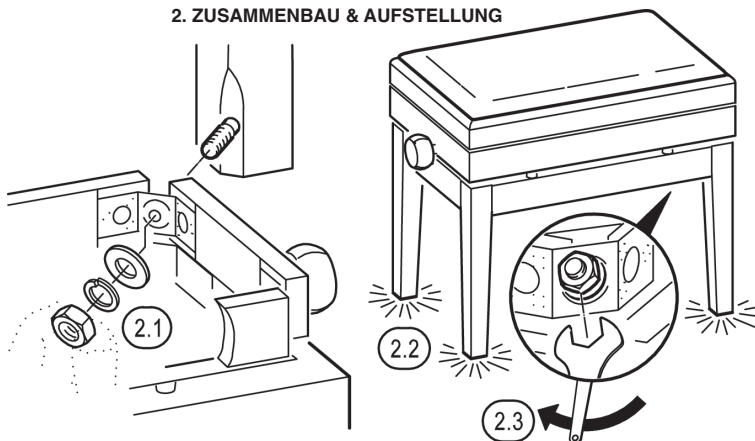
3.3 ...nach oben → Rändelrad im Uhrzeigersinn drehen (max. bis 605 mm),

3.4 ...nach unten → Rändelrad gegen den Uhrzeigersinn drehen (min. bis 515 mm).

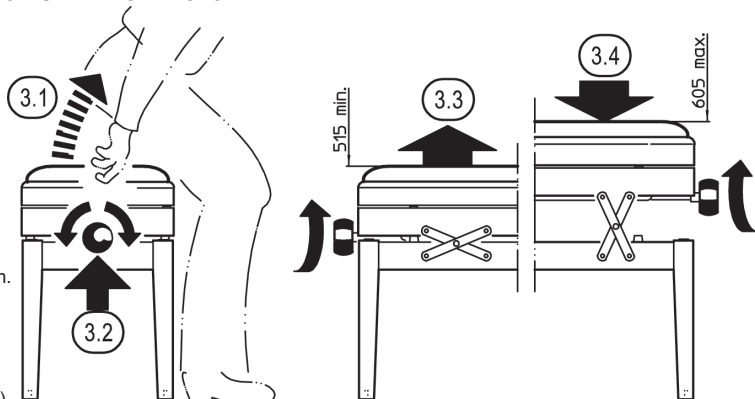


1. BESTANDTEILE

2. ZUSAMMENBAU & AUFSTELLUNG



3. HÖHENEINSTELLUNG



Weitergabe sowie Vervielfältigung dieses Dokuments, Verwertung und Mitteilung seines Inhalts sind verboten, soweit nicht ausdrücklich gestattet. Zuwiderhandlungen verpflichten zu Schadenersatz.

KÖNIG & MEYER GmbH & Co. KG

Kiesweg 2, 97877 Wertheim

Telefon: 09342/8060, Telefax: 09342/806-150

E-Mail: contact@k-m.de, Web: www.k-m.de

13955-100-20 / 13956-200-20 / 13957-100-25 Rev.01 5/26

4. NOTENFACH

HINWEIS 1:

Die Möglichkeit des Auf- und Zuklappens der Sitzbank birgt naturgemäß Einklemmgefahr; eine umsichtige Handhabung ist daher unerlässlich.

HINWEIS 2:

Der Sitz kann im zusammengeklappten Zustand nicht arretiert werden. Er ruht aufgrund seines Eigengewichts auf dem Rahmen des Fußgestells und muss ggf. an diesen gedrückt werden.

4.1 Das Notenfach befindet sich unter dem Polstersitz, der über zwei Klappscharniere mit dem Fußgestell verbunden ist.

4.2 Zum Öffnen des Notenfachs den Polstersitz vorzugsweise an den Ecken des Rahmens fassen und nach oben klappen.

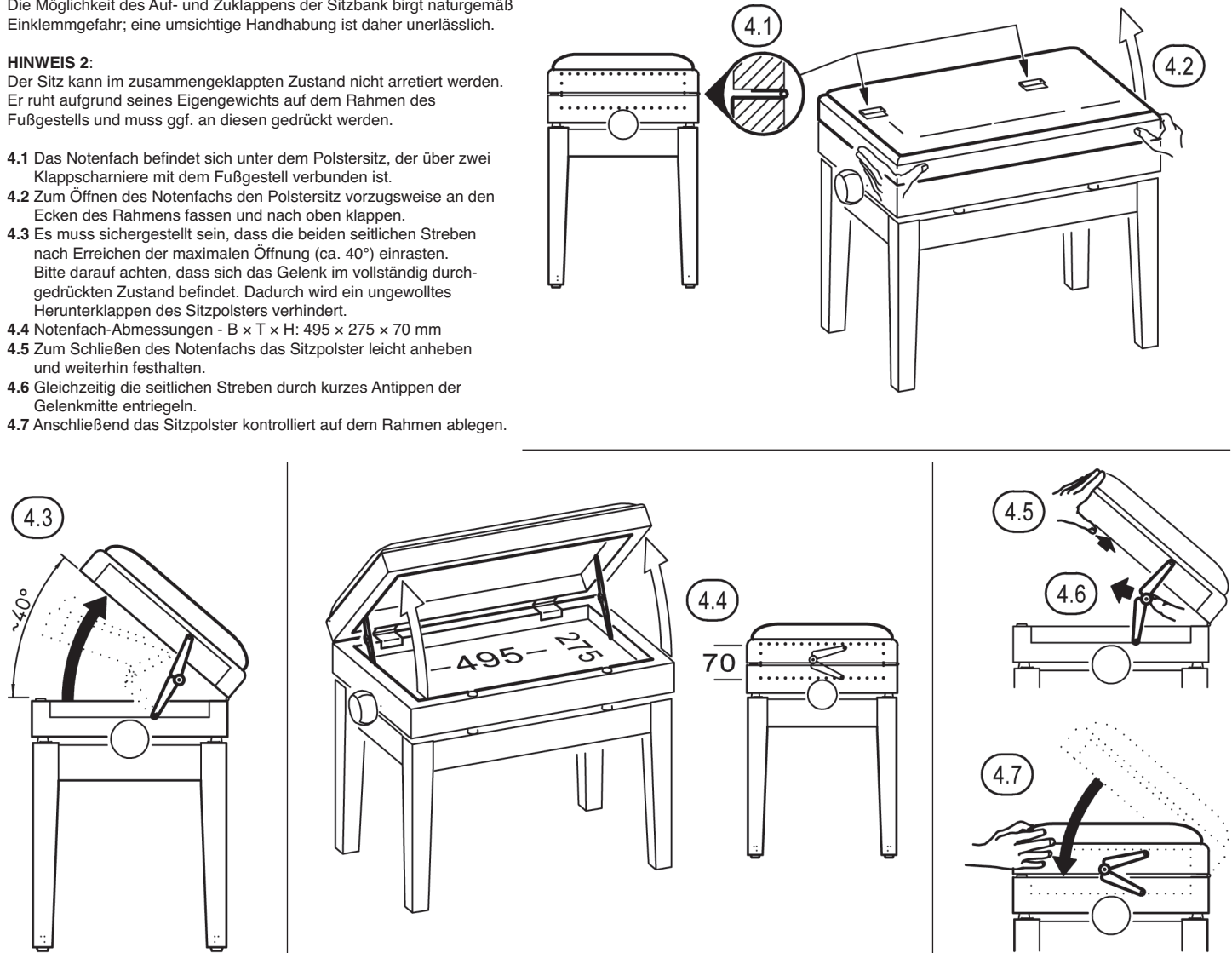
4.3 Es muss sichergestellt sein, dass die beiden seitlichen Streben nach Erreichen der maximalen Öffnung (ca. 40°) einrasten. Bitte darauf achten, dass sich das Gelenk im vollständig durchgedrückten Zustand befindet. Dadurch wird ein ungewolltes Herunterklappen des Sitzpolsters verhindert.

4.4 Notenfach-Abmessungen - B x T x H: 495 x 275 x 70 mm

4.5 Zum Schließen des Notenfachs das Sitzpolster leicht anheben und weiterhin festhalten.

4.6 Gleichzeitig die seitlichen Streben durch kurzes Antippen der Gelenkmittle entriegeln.

4.7 Anschließend das Sitzpolster kontrolliert auf dem Rahmen ablegen.

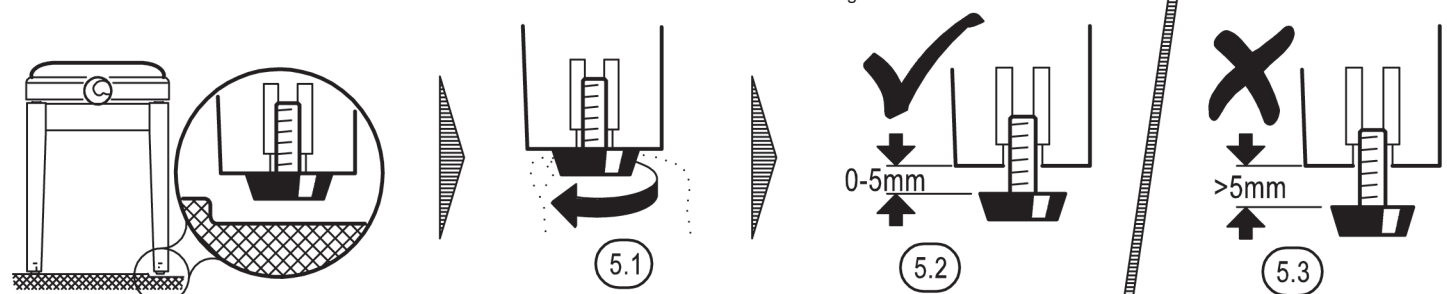


5. STANDFESTIGKEIT / BODENAUSGLEICH

5.1 Die Standfestigkeit hängt ab von Form und Güte des Untergrundes, der eben und fest sein sollte. Ein Kippen kann in gewissen Grenzen korrigiert werden durch Drehen an einem oder auch mehreren Boden-Stelltellern.

5.2 Der Stellteller eignet sich für Höhenverstellungen von bis zu 5 mm.

5.3 Höhen von über 5 mm belasten zunehmend das Gewinde und führen zu Instabilität der Verbindung.



PRÜFEN, INSTANDHALTEN, REINIGEN

- Wenn sich die Schrauben durch den Gebrauch lockern, ziehen Sie diese regelmäßig mit dem mitgelieferten Schlüssel **b.1** nach.
- Schmieren Sie regelmäßig die Spindelmechanik mit Öl oder Fett. Dies verlängert die Lebensdauer Ihrer Bank und vermeidet störende Geräusche.
- Versuchen Sie nicht die Klavierbank einzustellen, während Sie darauf sitzen, da das Einstellen unter Last zu einem vorzeitigen Verschleiß der Spindelmechanik führt.
- Wurde die Klavierbank längere Zeit nicht benutzt, reinigen Sie die Spindelmechanik gut von Verunreinigungen und schmieren Sie diese.
- Reinigung mit leicht feuchtem Tuch und nicht scheuerndem Reinigungsmittel.

TECHNISCHE DATEN

Material	Fußgestell: Massivholz Mechanik: Stahl, pulverbeschichtet, schwarz Polsterbezüge: Kunstleder oder Velours
Varianten	13955-100-20 - Bank schwarz matt, Sitz Velours schwarz 13956-200-20 - Bank schwarz matt, Sitz Kunstleder schwarz 13957-100-25 - Bank Natur matt, Sitz Velours schwarz
Maße	Polstersitz, Breite x Tiefe: 555 x 335 mm; Sitzhöhe: 515 - 605 mm
Karton	670 x 370 x 210 mm
Gewicht	13 kg

1395X Piano bench with sheet music storage

INTENDED USE

An exceptionally practical piano bench with outstanding craftsmanship. The integrated music storage makes it the ideal companion for ambitious players - and not just in the classroom.

FEATURES and CAPABILITIES

- Attractive design, both in terms of shape and in the surface finish
- Lifting up the upholstered seat reveals a spacious music compartment (495 x 275 x 70 mm)
- Compact packaging thanks to removable legs - ideal for space-saving transport and storage
- Continuous height adjustment from 515 - 605 mm
- Stable stand thanks to feet with floor-leveling threads

Thank you for choosing this product. Please read and follow these instructions carefully before assembling and operating this product. It informs you about all important steps necessary for safe installation and operation. We recommend that you keep them for future reference.

SAFETY INSTRUCTIONS

- Ensure that the surface is suitable, stable, and level.
 - Careful and proper handling of the product, as well as protection against adverse influences (e.g. misuse, moisture), preserve its function and service life and help ensure user safety.
 - Before use, make sure that the legs are firmly secured.
 - Modifications to the mechanical components are not permitted.
- NOTE:** The upholstered seat and the base frame are connected by a folding hinge. Improper handling may result in a risk of crushing.

MEASURES:

- Open the seat fully until the side struts lock into place and prevent unintentional folding.
- If necessary, support the seat with one hand.
- Before folding, the side struts must be unlocked.
- Hold the seat securely with one hand while doing so.
- When folding, do not allow the seat to drop; lower it gently and in a controlled manner.
- When folded, the seat cannot be locked; it rests on the base frame solely due to its own weight.
- During transport, press the upholstered seat against the frame to prevent unintentional opening.

WARNING: Keep your fingers clear.

There is a potential risk of crushing when folding or lowering the seat.

Therefore: Keep fingers away from these areas.

Risk of injury! Never use the product as a climbing aid.

INSTALLATION INSTRUCTIONS

1. COMPONENTS

Please visually inspect whether all parts are present and, as far as can be seen, in good working order. Damaged parts must no longer be used. They must be replaced. They must be replaced.

A Seat:

- a.1 operating handles, a.2 seat mechanism, a.3 seat cushion, a.4 Frame of the base (also serves as a music storage)

B Set of screws:

- b.1 wrench, b.2 hexagon nut M10, b.3 spring washer, b.3 washer

C Feet:

- c.1 thread M10 x 33 mm, c.2 wooden leg, c.3 floor-levelling thread

2. ASSEMBLY & POSITIONING

NOTE: For the final adjustment/tightening of the screws **B** on the feet **C**, the bench **A** must not be laid on the seat surface, but must be placed upright on the feet, which have previously been screwed on finger-tight. Only in this way can deviations or tolerances be compensated and the bench prevented from wobbling.

- 2.1 Lay the bench on the seat surface and pre-assemble the feet using the hexagon nuts **b.2**, tightening them finger-tight without using the wrench **b.4**.

NOTE: To prevent the seat from accidentally opening when turning the piano bench, it must always be pressed against the frame.

- 2.2 Turn the bench over, place it on its feet and check its stability, readjusting if necessary (see chapter 5).

- 2.3 Then fully tighten the hexagon screws **b.2** with the wrench **b.1**.

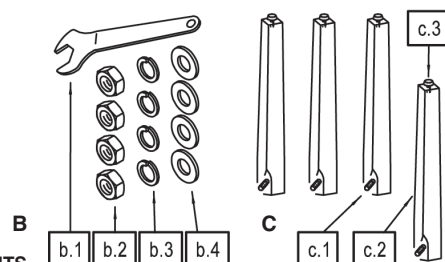
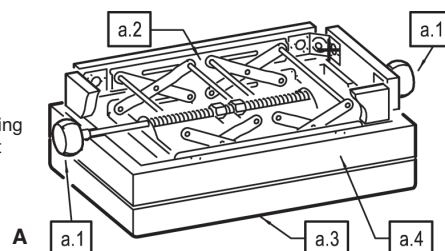
3. HEIGHT ADJUSTMENT

- 3.1 When moving the seat in or out, the seat cushion must always be UNLOADED.

- 3.2 By turning the operating handles on the side, the seat cushion moves...

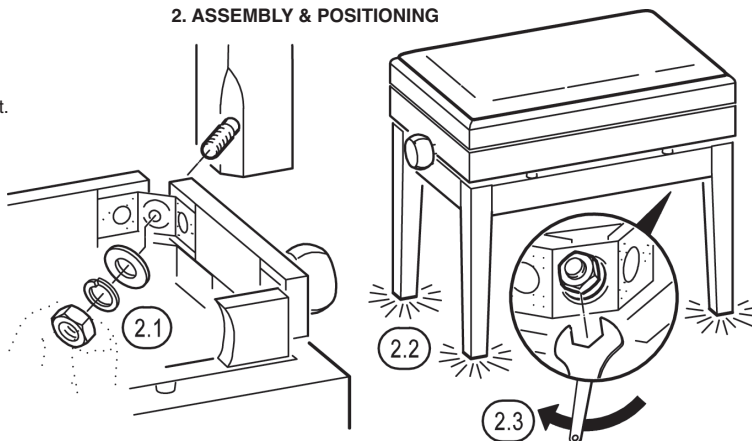
- 3.3 ...upwards → turn the knurled wheel clockwise (max. up to 605 mm)

- 3.4 ...downwards → turn the knurled wheel anticlockwise (min. to 515 mm).

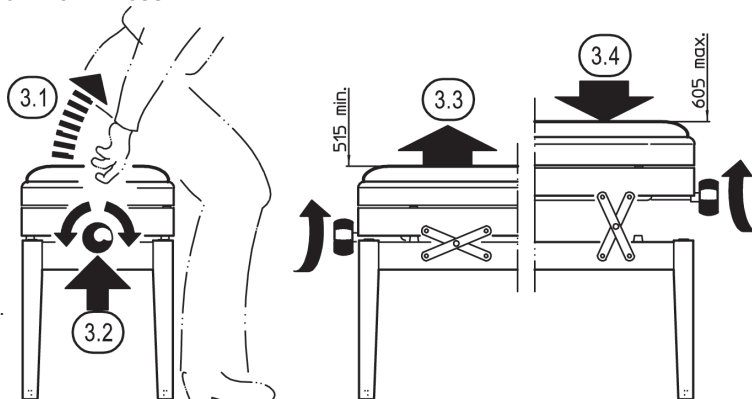


1. COMPONENTS

2. ASSEMBLY & POSITIONING



3. HEIGHT ADJUSTMENT



Distribution and reproduction of this document, utilization and communication of its contents are prohibited unless expressly permitted. Contraventions will result in compensation.

4. NOTENFACH

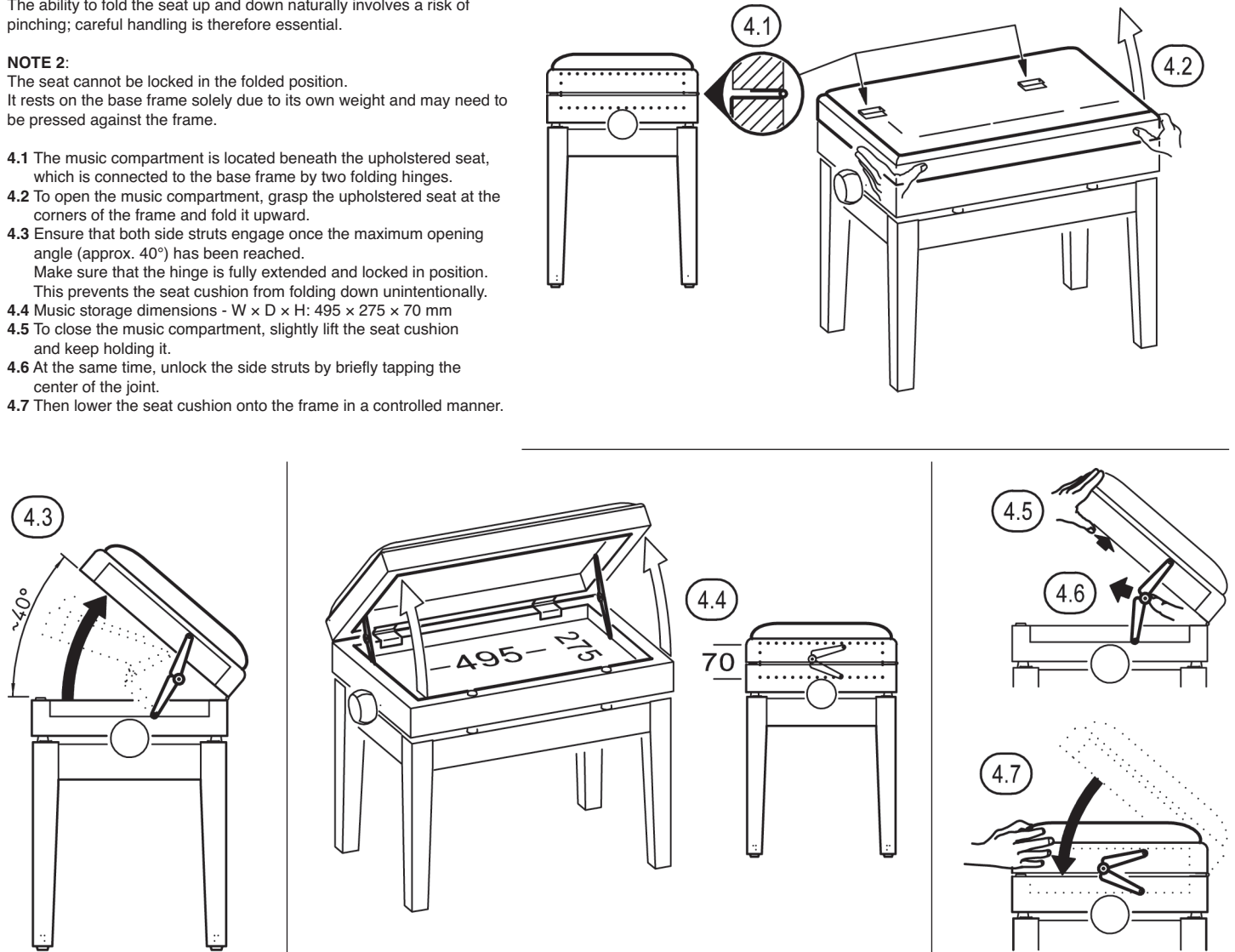
NOTE 1:

The ability to fold the seat up and down naturally involves a risk of pinching; careful handling is therefore essential.

NOTE 2:

The seat cannot be locked in the folded position. It rests on the base frame solely due to its own weight and may need to be pressed against the frame.

- 4.1 The music compartment is located beneath the upholstered seat, which is connected to the base frame by two folding hinges.
- 4.2 To open the music compartment, grasp the upholstered seat at the corners of the frame and fold it upward.
- 4.3 Ensure that both side struts engage once the maximum opening angle (approx. 40°) has been reached. Make sure that the hinge is fully extended and locked in position. This prevents the seat cushion from folding down unintentionally.
- 4.4 Music storage dimensions - W x D x H: 495 x 275 x 70 mm
- 4.5 To close the music compartment, slightly lift the seat cushion and keep holding it.
- 4.6 At the same time, unlock the side struts by briefly tapping the center of the joint.
- 4.7 Then lower the seat cushion onto the frame in a controlled manner.

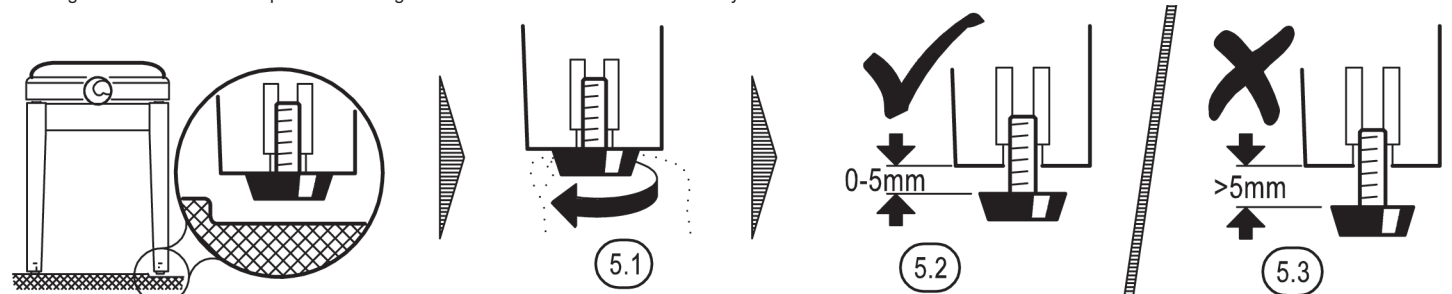


5. STABILITY / FLOOR LEVELLING

5.1 The stability depends on the nature and quality of the floor surface, which should be level and firm. Any rocking can, within certain limits, be corrected by turning one or more of the floor-levelling feet.

5.2 The levelling feet are suitable for height adjustments of up to 5 mm.

5.3 Heights of more than 5 mm place increasing load on the thread and lead to instability of the connection.



INSPECTION, MAINTENANCE, CLEANING

- If the screws become loose through use, re-tighten them regularly with the wrench **b.1** supplied.
- Lubricate the spindle mechanism regularly with oil or grease. This extends the service life of your bench and avoids disturbing noises.
- Do not attempt to adjust the piano bench while you are sitting on it, as adjustment under load will lead to premature wear of the spindle mechanism.
- If the piano bench has not been used for a long period, clean the spindle mechanism thoroughly to remove any contamination and then lubricate it.
- Clean with a slightly damp cloth and a non-abrasive cleaning agent.

TECHNICAL DATA

Material	Base frame: Solid wood Mechanism: Steel, powder-coated, black Seat covers: Imitation leather or velour
Variants	13955-100-20 - bench black matt finish, seat black velour 13956-200-20 - bench black matt finish, seat black imitation leather 13957-100-25 - bench natural matt finish, seat black velour
Dimensions	Upholstered seat , width x depth: 555 x 335 mm; Seat height : 515 - 605 mm
Cardboard	670 x 370 x 210 mm
Weight	13 kg