

19711 Notenpultkopf

BESTIMMUNGSGEMÄSSER GEBRAUCH

Hochwertiger Notenpultkopf zur schnellen Montage (und Demontage) an Stativen (z.B. Mikrofonstativen) und Halterungen (z.B. an Keyboardständern) die über ein entsprechendes 3/8" oder 5/8"-Anschlussgewinde verfügen

MERKMALE & FÄHIGKEITEN

- Varianten:

19711-300-55 - mit 3/8"-Gewindebuchse

19711-500-55 - mit 5/8"-Gewindebuchse

- Trägt sicher Notenblätter, Bücher, Hefte, Manuskripte u. ä.

- Kompakt zusammenklappbar; ideal für Transport und Lagerung

- Notenkopf: faltbar, neigbar und sicher dank Verzahnung

- Technische Daten: Notenkopf: 485 x 240 x 42 mm,

Packmaß: 330 mm, Gewicht: 0,7 kg

Vielen Dank, dass Sie sich für dieses Produkt entschieden haben. Bitte lesen und beachten Sie vor Aufbau und Betrieb dieses Produkts sorgfältig diese Anleitung. Sie informiert Sie über alle wichtigen Schritte um eine sichere Handhabung zu gewährleisten. Wir empfehlen, sie auch für den späteren Gebrauch aufzubewahren.

SICHERHEITSHINWEISE

Die sichere Funktion des Notenpultkopfes hängt maßgeblich ab von:

- TRAGLAST: Noten, Bücher, Hefte, Manuskripte bis max. 2 kg
- HANDHABUNG: Angaben in der Anleitung beachten
- TRÄGER: Stativ oder Halterung muss geeignet sein
- ÄUSSERE UMSTÄNDE: vor Wind, Witterung und Publikum schützen

- Die Möglichkeit das Produkt zusammenzuklappen oder zu verstellen birgt naturgemäß Einklemmgefahren; umsichtige und aufmerksame Handhabung bei Aufbau, Betrieb und Abbau sind unabdingbar.
- Schonender Umgang erhält die Gängigkeit, die Tragkraft und Dauerhaftigkeit des Notenkopfes. Besonderes Augenmerk sollte dem korrekten Umgang mit der Verzahnung geschenkt werden.
- Zur Reinigung ein leicht feuchtes Tuch und nicht scheuerndes Reinigungsmittel benutzen.

AUFSTELLUNGSANLEITUNG

1. BESTANDTEILE

Bitte Sichtprüfung vornehmen, ob alle Teile vorhanden

- und soweit erkennbar - in Ordnung sind. Fehlerhafte Teile müssen ersetzt werden.

a Stativ-Anschluss: Gewindebuchse 3/8" / 5/8"

b Gelenk

b.1 Schlossschraube M5 x 30 mm

b.2 Fährchen

b.3 Druckfeder

b.4 Konusring

b.5 U-Scheibe \varnothing 5,3 mm

b.6 Flügelmutter M5

c Notenkopf, faltbar

c.1 Dreher

c.2 Auflagewinkel (2x)

c.3 Außenstrebe (4x)

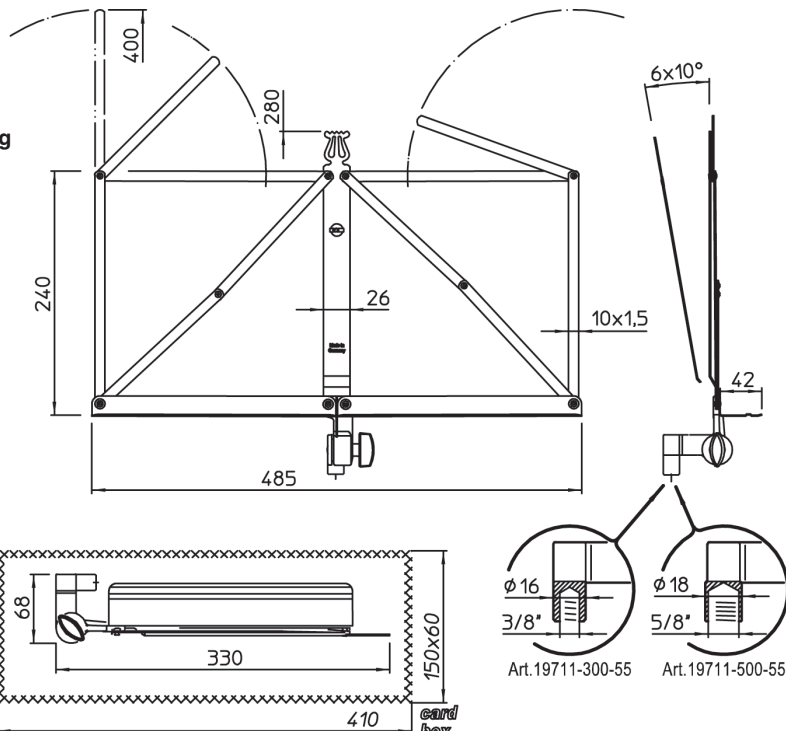
c.4 Diagonalstrebe (4x)

c.5 Mittelstrebe mit Lyra

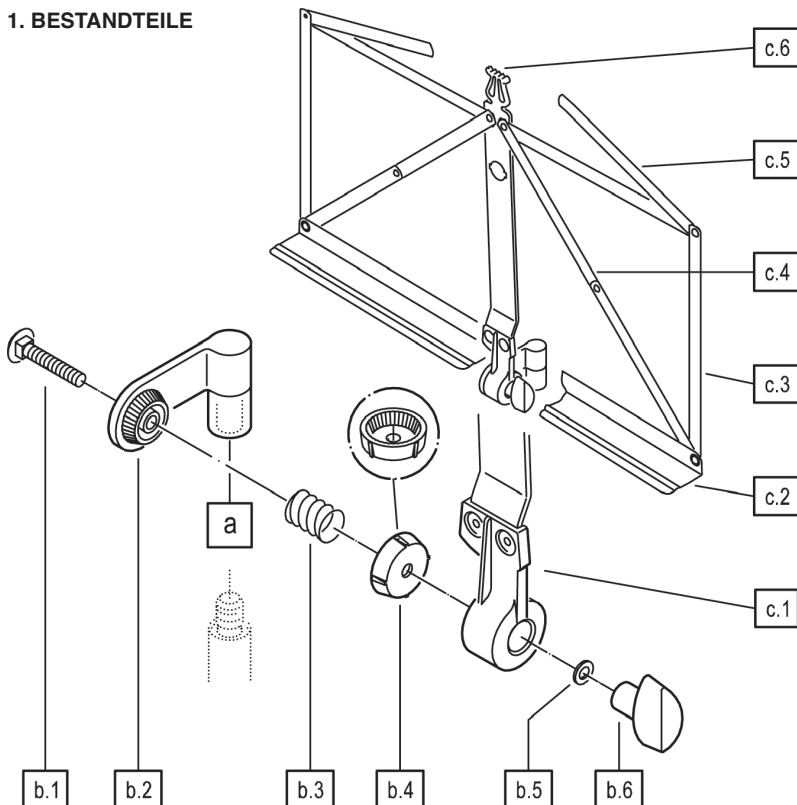
c.6 Blatthalter (2x)

TECHNISCHE DATEN

Material	Streben, Winkel: Stahl, pulverbeschichtet schwarz Konusbuchse, Griffe: PA, schwarz Notenpultgelenk: Zinkguss, pulverbeschichtet schwarz Gewinde: Stahl, verzinkt
Maße	Notenkopf: 485 x 240 x 42 mm Packmaß: 330 x 68 mm Gewicht: 0,7 kg
Karton	410 x 150 x 60 mm



1. BESTANDTEILE



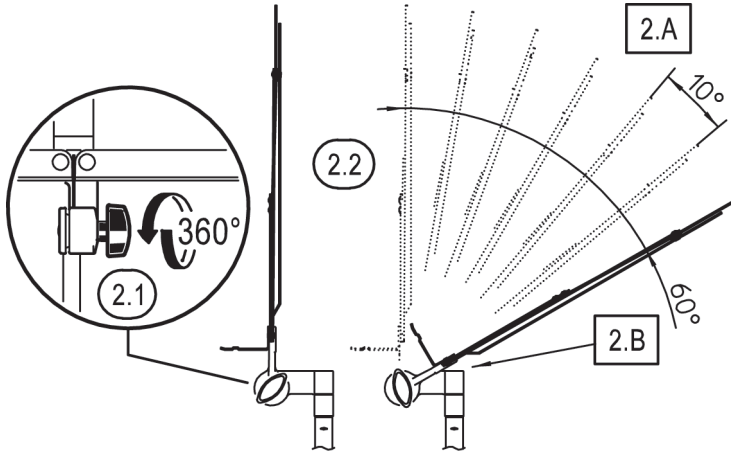
Weitergabe sowie Vervielfältigung dieses Dokuments, Verwertung und Mitteilung seines Inhalts sind verboten, soweit nicht ausdrücklich gestattet. Zuwiderhandlungen verpflichten zu Schadenersatz.

BENUTZERHINWEISE / FUNKTIONEN

2. NOTENKOPF NEIGEN

HINWEISE:

- 2.A** Der Notenkopf kann in Stufen zu 10° klappsicher fixiert werden.
2.B Ein Anschlag am Gelenk verhindert das Neigen des Kopfes über 60° hinaus.

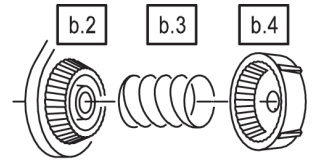


VORGANG

- 2.1** Flügelmutter volle Umdrehung öffnen
2.2 Notenkopf nun neigen
2.1 Flügelmutter wieder anziehen, wobei sicherzustellen ist, dass die Verzahnung ineinander greift (siehe auch Kapitel 3)

3. VERZAHNUNG

- 3.1** Bitte stellen Sie sicher - durch leichtes Schwenken des Notenkopfes - dass die innenliegende, wellenförmige Gelenkverzahnung stets ineinander greift, wenn sie die Flügelmutter **b.6** festziehen.



- 3.2** Wird die Flügelschraube angezogen während die Verzahnung Spitze auf Spitze steht, kann der Notenkopf unter Last möglicherweise wegkippen.

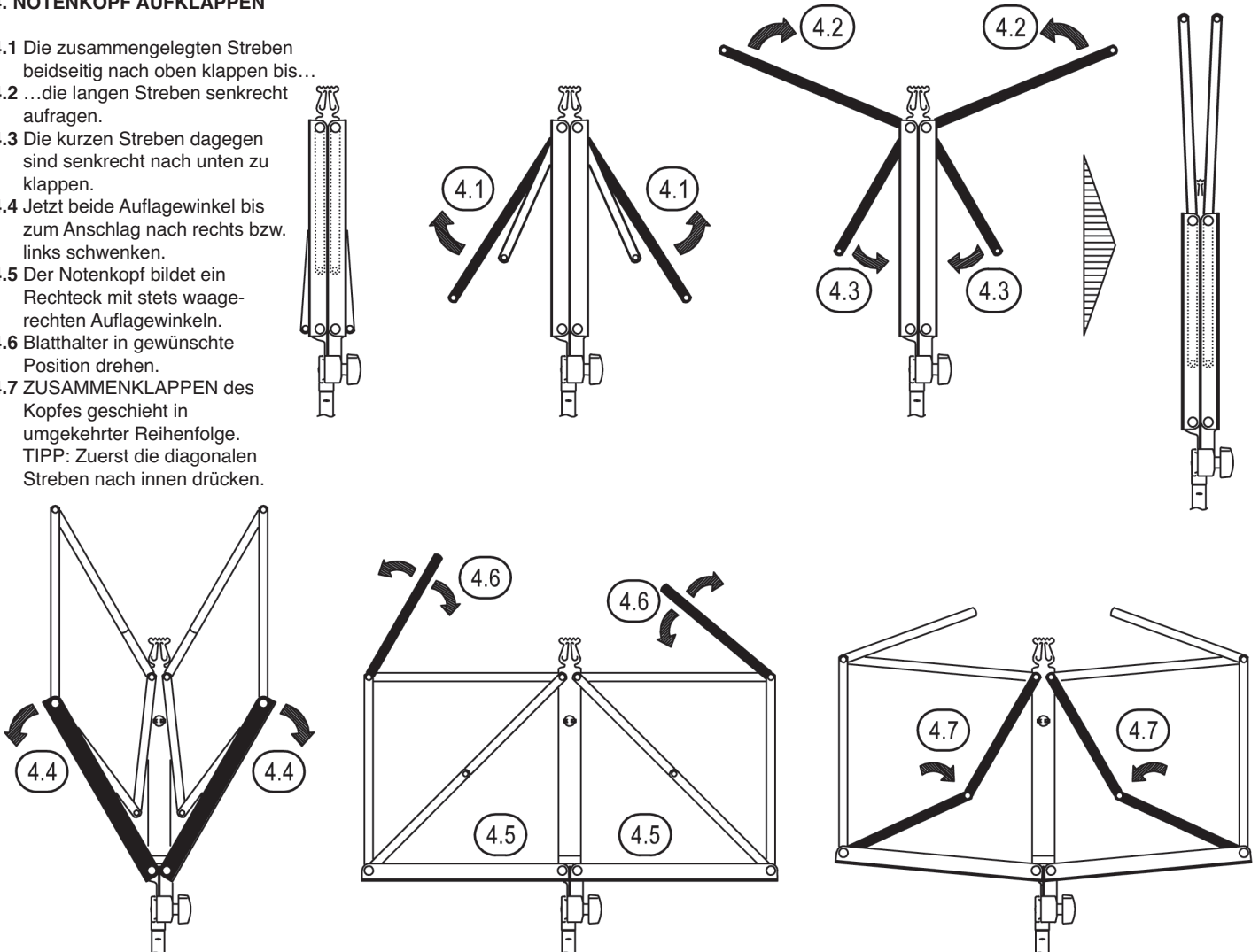


- 3.3** Erhöhte Verschleißgefahr besteht, wenn die Flügelschraube nicht weit genug geöffnet ist (wir empfehlen eine volle Umdrehung). Der Notenkopf kann möglicherweise noch geschwenkt werden, wobei die Verzahnung aneinander reibt und auf Dauer abgeschliffen werden kann - bis zum Funktionsverlust.



4. NOTENKOPF AUFKLAPPEN

- 4.1** Die zusammengelegten Streben beidseitig nach oben klappen bis...
4.2 ...die langen Streben senkrecht aufragen.
4.3 Die kurzen Streben dagegen sind senkrecht nach unten zu klappen.
4.4 Jetzt beide Auflegewinkel bis zum Anschlag nach rechts bzw. links schwenken.
4.5 Der Notenkopf bildet ein Rechteck mit stets waagerechten Auflegewinkeln.
4.6 Blatthalter in gewünschte Position drehen.
4.7 ZUSAMMENKLAPPEN des Kopfes geschieht in umgekehrter Reihenfolge. TIPP: Zuerst die diagonalen Streben nach innen drücken.



19711 Music desk

INTENDED USE

High-quality music desk for quick mounting (and removal) on stands (e.g., microphone stands) and brackets (e.g., on keyboard stands) that have a corresponding 3/8" or 5/8" connection thread.

FEATURES AND CAPABILITIES

- Variants:

19711-300-55 - with 3/8" threaded bushing

19711-500-55 - with 5/8" threaded bushing

- Safely holds sheet music, books, notebooks, manuscripts

- Folds up compactly; ideal for transportation and storage

- Music desk: foldable, tiltable and secure thanks to tothing

- Technical data: Music desk: 485 x 240 x 42 mm,

Size when folded: 330 mm, weight: 0.7 kg

Thank you for choosing this product. Please read and follow these instructions carefully before setting up and operating this product. It informs you about all the important steps to ensure safe handling. We recommend that you also keep them for future use.

SICHERHEITSHINWEISE

The safe functioning of the music desk depends largely on:

- LOAD CAPACITY:** Sheet music, books, exercise books, manuscripts up to max. 2 kg
- HANDLING:** Observe the information in the instructions
- SUPPORT:** Stand or mount must be suitable
- EXTERNAL ENVIRONMENT:** protect from wind, weather and the audience

- The possibility of folding or moving the product naturally involves a risk of entrapment; careful and attentive handling during assembly, operation, and disassembly is therefore essential.
- Careful handling maintains the mobility, load-bearing capacity, and durability of the music desk. Special attention should be paid to the correct handling of the tothing meshes.
- For cleaning, use a slightly damp cloth and a non-abrasive cleaning agent.

SET-UP INSTRUCTIONS

1. COMPONENTS

Please carry out a visual inspection in order to ensure that all parts are present and, as far as recognizable, in good order. Defective parts must be replaced.

a Stand connection: 3/8" / 5/8" threaded socket

b Joint

b.1 Carriage bolt M5 x 30 mm

b.2 Swivel joint

b.3 Compression spring

b.4 Bushing

b.5 Washer, diameter 5.3 mm

b.6 Wing nut M5

c Music desk, foldable

c.1 Swivel connector

c.2 Support angle (2)

c.3 Outer strut (4)

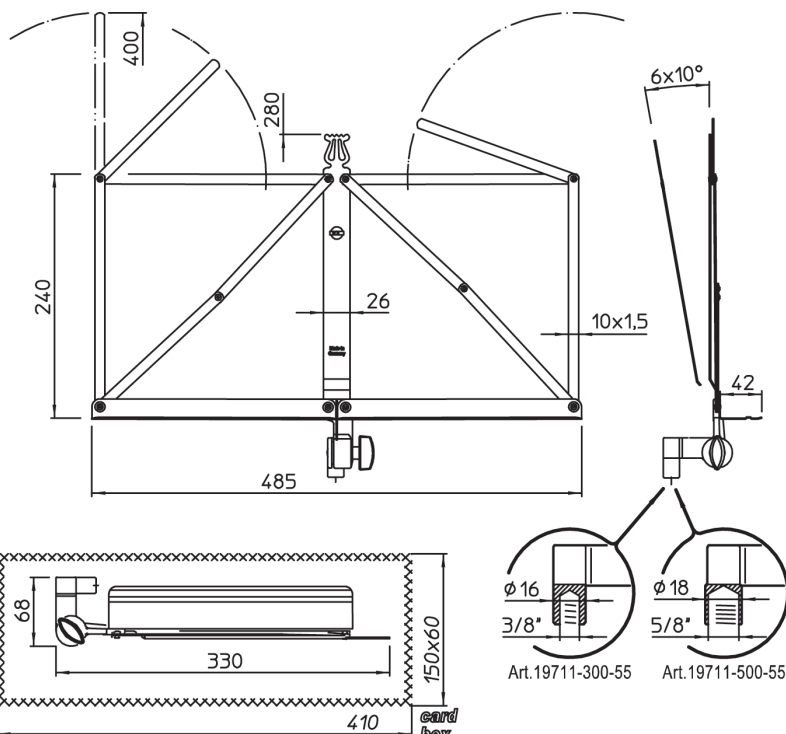
c.4 Diagonal brace (4)

c.5 Center brace with lyre

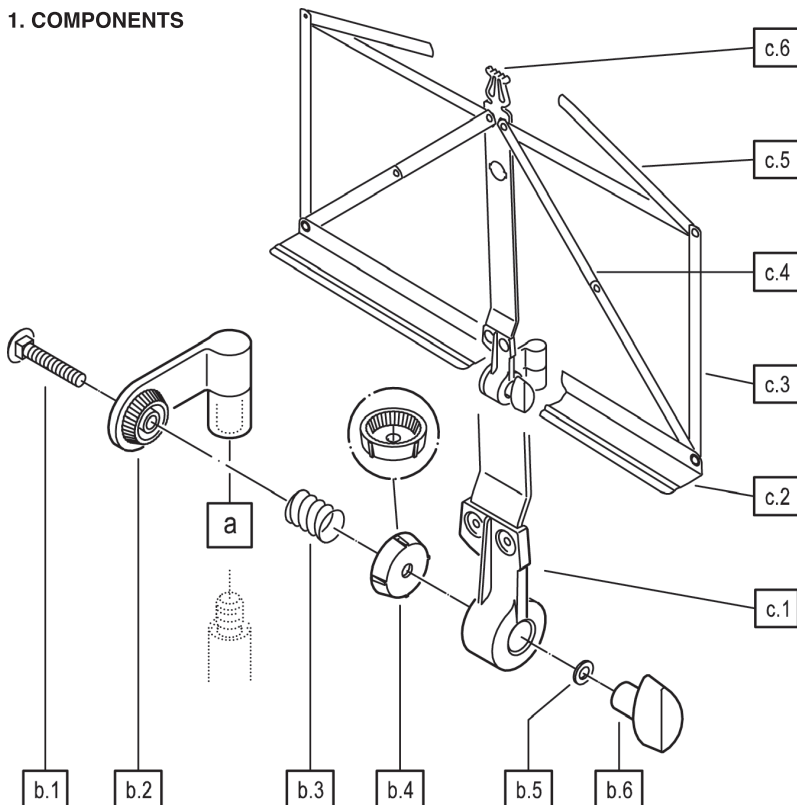
c.6 Sheet holder (2)

TECHNICAL DATA

Material	Struts, angle: steel, powder-coated black Bushing, handles: PA, black Music stand joint: cast zinc, powder-coated black Thread: galvanized steel
Dimensions	Music desk: 485 x 240 x 42 mm Size when folded: 330 x 68 mm Weight: 0.7 kg
Carton	410 x 150 x 60 mm



1. COMPONENTS



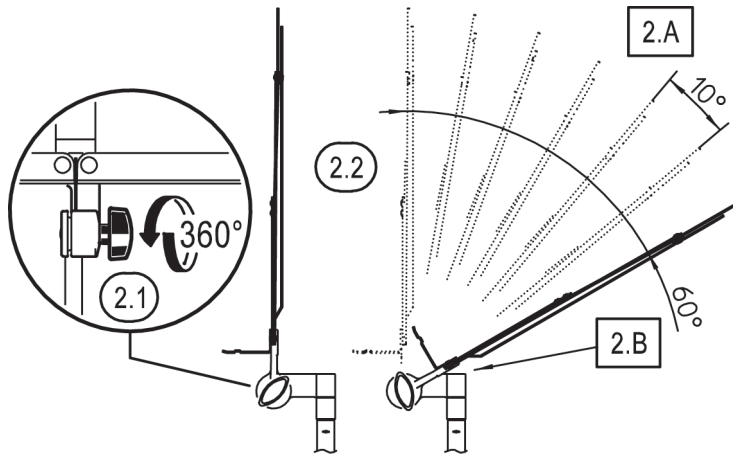
Distribution and reproduction of this document, utilization and communication of its contents are prohibited unless expressly permitted. Contraventions will result in compensation.

USER INSTRUCTIONS

2. TILT MUSIC DESK

NOTES:

- 2.A** The music desk can be fixed in steps of 10° to prevent folding.
2.B A stop on the joint prevents the head from tilting beyond 60°.

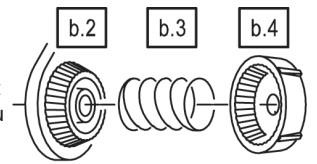


PROCESS

- 2.1** Open the wing nut a full turn
2.2 Tilt music desk
2.1 Tighten the wing nut again ensuring that the toothing meshes (see also Chapter 3)

3. TOOTHING

- 3.1** Please ensure (by slightly swiveling the music desk) that the internal, wave-shaped joint teeth always engage when you tighten the wing nut **b.6**.



- 3.2** If the wing screw is tightened while the toothing is point to point, the music desk may tilt under load.



- 3.3** There is an increased risk of wear if the wing screw is not opened far enough (we recommend one full turn). The music desk can still be swiveled, whereby the teeth rub against each other and can be ground down in the long term - until it loses its function.



4. FOLD OUT MUSIC DESK

- 4.1** Fold the folded struts upwards on both sides until...
4.2 ...the long struts rise vertically.
4.3 The short struts must be folded in vertically.
4.4 Now swivel both support brackets to the right or left as far as they will go.
4.5 The music desk forms a rectangle with support angles that are always horizontal.
4.6 Turn the sheet holder to the desired position.
4.7 FOLDING UP of the music desk takes place in reverse order.
TIP: First push the diagonal struts inwards.

