

# 18810 Keyboard-Tisch »Omega«

- praktisches und sehr solides Keyboardstativ mit ansprechendem Design
- Tragkraft: 80 kg
- Vier-Punkt-Auflage mit schonender Gummierung
- Auflagenbreite: 180, 300, 420, 550, 670, 790 mm, Tiefe: 345 mm
- Höhenverstellbar von 600 - 1020 mm in 29 Stufen, komfortabel und schnell durch Rast/Klemmelemente
- Eigengewicht: 9,5 kg
- Ausbaufähig: 18811 und 18822 Aufsatz (2. Ebene bzw. 3. Ebene), 18819 und 18824 Ablage für Controller Keyboard (für 18811 bzw. 18822), 18827 Digitalpiano-Auflage, 18814 Adapter, 18807 und 18817 Universalhalter, 18805 Noten- und Konzepthalter, 18815 Laptophalterung, 18806 Rollschlitten

Vielen Dank, dass Sie sich für dieses Produkt entschieden haben. Bitte lesen und beachten Sie vor Aufbau und Betrieb dieses Produkts sorgfältig diese Anleitung. Sie informiert Sie über alle wichtigen Schritte, um eine sichere Handhabung zu gewährleisten. Wir empfehlen sie für den späteren Gebrauch aufzubewahren.

## SICHERHEITSHINWEISE

### ALLGEMEIN

- Die Möglichkeit, das Produkt zu verstellen, birgt naturgemäß Einklemmgefahren. Umsichtige und aufmerksame Handhabung bei Aufbau, Betrieb, Abbau und Wartung sind daher unverzichtbar.
- Das Stativ vor widrigen äußeren Einflüssen schützen (Nässe, Wind, Stöße)
- Die pflegliche und sorgsame Behandlung erhält die Funktionstüchtigkeit, Langlebigkeit und dient nicht zuletzt der Sicherheit
- Ein beschädigtes Produkt darf zunächst nicht weiter eingesetzt werden; beschädigte Teile müssen vor Gebrauch ersetzt oder instandgesetzt werden

### BETRIEB

- Maximale Traglast 80 kg (inklusive Anbauten)
- Auf tragfähige und ebene Untergründe achten
- Die Rastbolzen beider Klemmschrauben müssen stets eingerastet sein
- Bei Verstellung der Höhe sind die Keyboards zuvor stets zu entfernen
- Die maximale Höhe ist erreicht sobald am Fußrohr die STOP-Markierung sichtbar wird (siehe Kapitel HÖHENVERSTELLUNG)
- beide Fußrohre müssen immer auf die gleiche Höhe eingestellt werden
- die lange Seite der Auflagen muss in die Richtung der langen Fußseite zeigen
- Schraubverbindungen müssen fest angezogen sein

## AUFBAUANLEITUNG

### 1. BESTANDTEILE

Bitte Sichtprüfung vornehmen, ob alle Teile vollständig vorhanden und soweit erkennbar in Ordnung sind.

**a** Fußgestell (2x), **b** U-Rohrbügel, **c** Auflagearm (2x)

Zubehörbeutel (6-18810-3-00):

**d** Gummipoppen  $\varnothing$  20 mm (4x), **e** Kabelklemme (4x), **f** Schloßschraube M6 x 65 mm (2x), **g** Scheibe  $\varnothing$  6,4 mm (2x), **h** Flügelmutter M6 (2x), **i** Rast-Klemmschraube (2x)

### 2. MONTAGE und HANDHABUNG

#### STATIV

**2.1** Eines der Fußgestelle **a** in den U-Rohrbügel **b** schieben...

**2.2** ...und mittels Rast-Klemmschraube **i** fixieren - dazu:

**2.2.a** Rast-Klemmschraube ca. 5 Umdrehungen in Gewindebuchse schrauben...

**2.2.b** ...und jetzt das Fußgestell **a** leicht verschieben bis der vordere Bolzen der Rast-Klemmschraube hörbar in ein Loch einfährt.

**2.2.c** Abschließend die Rast-Klemmschraube **i** vollends festdrehen.

#### HINWEIS:

Das zweite Fußgestell **a** in gleicher Weise montieren. Bitte dabei auf gleiche Höheneinstellung achten (siehe auch die Skala am Fußgestell).

#### AUFLAGENARME **c**

**2.3** Wir empfehlen die symmetrische Anbringung der beiden Auflagearme (z-z...u-u).

**2.4** Die lange Seite der Auflage zeigt in die Richtung der Bohrungen am Fußgestell **a**.

**2.5** Schloßschrauben **f** durch die Auflagearme **c** und gewünschte Bohrung des U-Bügelns stecken und mit U-Scheibe **g** und Flügelmutter **h** verschrauben.

#### GUMMINOPPEN **d**

**2.6** Diese sind selbstklebend und können bei Bedarf an gewünschter Stelle der Auflagen **c** platziert werden - z.B. dann, wenn das Instrument wegen zu geringer Tiefe zwischen den beiden großen Gummischonern aufsetzt.

#### KABELKLEMMEN **e**

**2.7** Sie sorgen für Ordnung bei der Verkabelung.

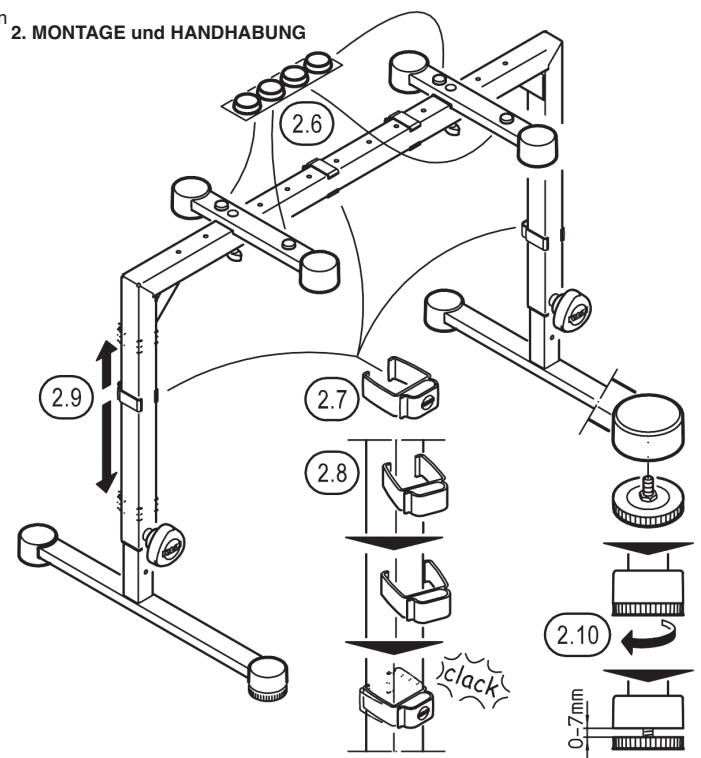
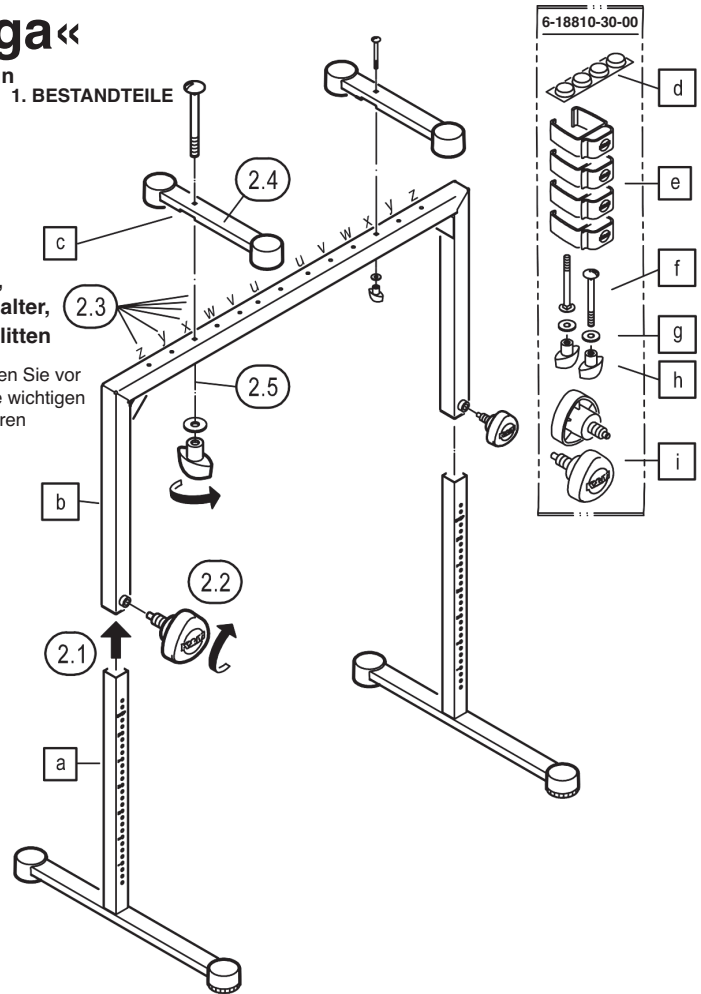
Positioniert werden können sie an beliebiger Stelle des U-Rohrbügelns **b**.

**2.8** Vorgang: Öffnung der Klemme etwas schräg am Rohr ansetzen, andrücken bis beide Bügel sich öffnen, das Rohr umschließen und hörbar einrasten.

**2.9** Die Kabelklemmen können auf dem U-Rohrbügel verschoben werden.

#### VERSTELLTELLER für BODENAUSGLEICH

**2.10** Zum Ausgleich von Bodenunebenheiten verfügen die beiden vorderen Parkett-schoner über Verstellteiler (geriffelte Oberfläche), welche bei Bedarf bis zu ca. 7 mm herausgedreht werden können.



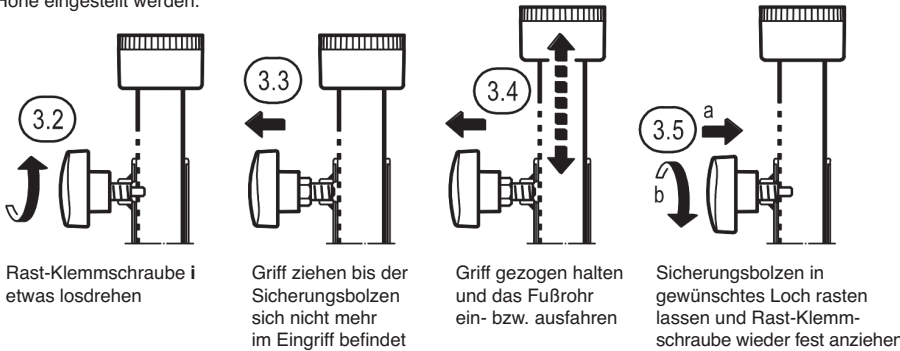
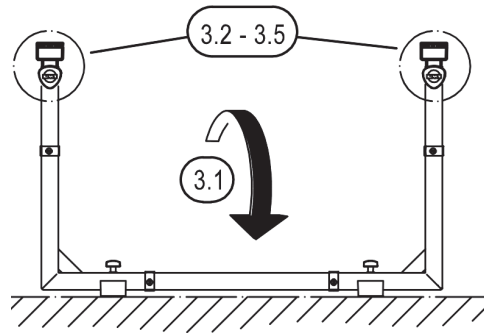
**BENUTZERHINWEISE / FUNKTIONEN**

**3. HÖHENEINSTELLUNG des FUßROHRES**

Empfohlene Vorgehensweise nacheinander für beide Fußrohre:

- 3.1 Keyboardtisch umdrehen und auf den Auflagen abstellen
- 3.2 Klemmschraube **h** etwas losdrehen
- 3.3 Griff der Klemmschraube ziehen
- 3.4 Fußrohr ein- bzw. ausfahren
- 3.5 Bolzen einrasten lassen und Klemmschraube festdrehen

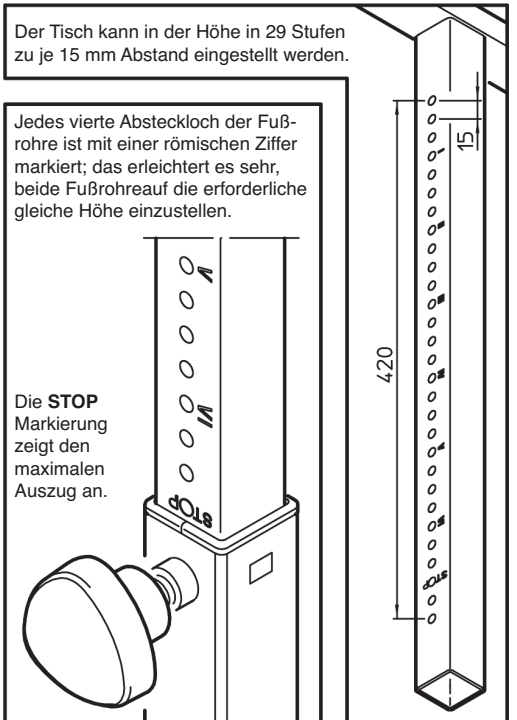
**HINWEIS:**  
Beide Fußrohre müssen aus Gründen der Sicherheit stets auf die gleiche Höhe eingestellt werden.



Der Tisch kann in der Höhe in 29 Stufen zu je 15 mm Abstand eingestellt werden.

Jedes vierte Absteckloch der Fußrohre ist mit einer römischen Ziffer markiert; das erleichtert es sehr, beide Fußrohre auf die erforderliche gleiche Höhe einzustellen.

Die **STOP** Markierung zeigt den maximalen Auszug an.



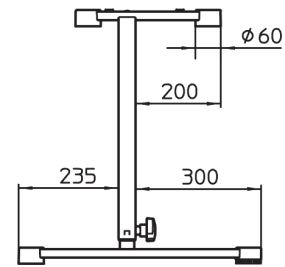
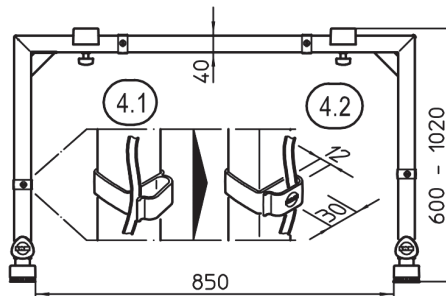
**4. FIXIERUNG VON KABELN**

Die Montage der Kabelklemmen ist in Kapitel 2.8 dargestellt und beschrieben.

- 4.1 Kabel einfach durch Schlitz der Kabelklemmen drücken
- 4.2 Die Kabelklemmen misst innen 12 x 30 mm

**5. ABMESSUNGEN**

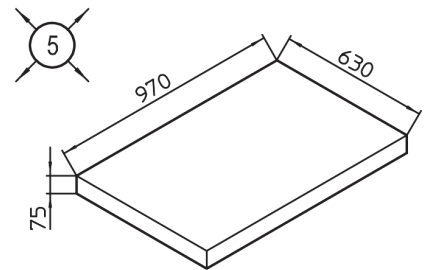
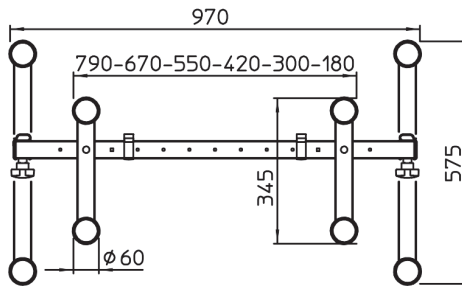
- HÖHE: 600 - 1020 mm (in 15 mm-Schritten)
- STAND: Breite 970 mm, Tiefe 575 mm
- AUFLAGE: Breite max. 790 mm, Tiefe 345 mm
- TRANSPORT: 970 x 630 x 75 mm (Karton)



**6. EINSTELLUNGEN / FEHLER**

Falsche Einstellungen können die Sicherheit der Installation gefährden und müssen korrigiert werden:

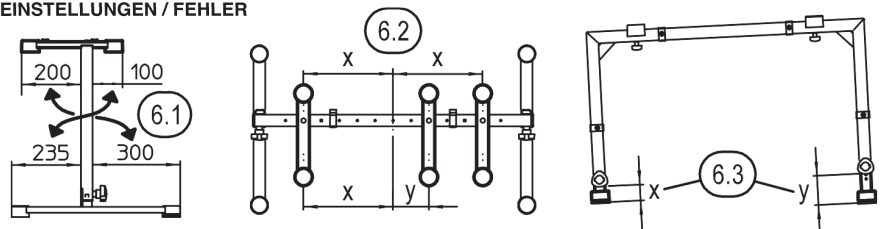
- 6.1 Der längere Teil der Auflage darf sich nicht über dem kurzen Teil des Fußrohres befinden.
- 6.2 Die beiden Auflagen sollten nicht außermittig (x:y), sondern symmetrisch zur Mitte (x:x) platziert werden.
- 6.3 Beide Fußauszugrohre dürfen keinesfalls auf ungleiche Höhen eingestellt werden (siehe Kapitel 3).



**PRÜFEN / INSTANDHALTEN**

- bei Wartungsarbeiten bestehen ggf. aufgrund von:
  - Kanten, -gelösten Gewinden, -beweglichen Teilen etc.
 Gefährdungen durch Quetschen und Stoßen; um dies zu vermeiden ist mit gebotener Vorsicht und ggf. Schutzausrüstung (z.B. Handschuhen) zu arbeiten
- zur Reinigung am besten ein leicht feuchtes Tuch und ein nicht scheuerndes Reinigungsmittel benutzen

**6. EINSTELLUNGEN / FEHLER**



**FEHLERSUCHE (F) & BESEITIGUNG (B)**

- F: Keyboardtisch steht wackelig  
B: Untergrund prüfen; Verstellfüße justieren 2.10
- F: Keyboard kippt  
B: Keyboardunterseite prüfen; ggf. Auflagenarme **c** versetzen  
B: Gummipoppen einsetzen, verändern oder entfernen
- F: Keyboardtisch steht schief  
B: Fußrohre auf gleiche Höhe einstellen (siehe 6.3)
- F: Instrument befindet sich außer der Mitte  
B: ggf. Position der Auflagen korrigieren (6.1 und 6.2)

**TECHNISCHE DATEN / SPEZIFIKATIONEN**

Farbvarianten	18810-015-55 schwarz, -76 reinweiß, -91 rubinrot
Material	Rohre: Stahl, gepulvert Schrauben, Scheiben: verzinkt Kunststoffteile: PA, PU, POM, PC, TPE
Verpackung	Einzelkarton: 970 x 630 x 75 mm
Gewicht	9,5 kg
Zubehör (optional)	18811 Aufsatz-1, 18822 Aufsatz-2, 18814 Adapter, 18805 Notenhalter, 18817 Universalhalter, 18815 Laptophalter, 18806 Rollschlitten, 197... Tablethalter, 211... Schwenkarme

# 18810 Table-Style Keyboard Stand »Omega«

- An appealingly designed practical and very stable keyboard stand
- Load capacity: 80 kg
- Four point support with protective rubber discs
- Support arms width: 180, 300, 420, 550, 670, 790 mm, depth: 345 mm
- Adjustable height from 600 - 1020 mm in 29 stages, comfortable and quick with engage and lock knobs
- Weight: 9.5 kg
- Optional add-ons: 18811 and 18822 Stacker (2. level resp. 3. level), 18819 and 18824 Controller keyboard tray (for 18811 resp. 18822), 18827 Digitalpiano-Auflage, 18814 Adapter, 18807 and 18817 Universal holder, 18805 Sheet music and concept holder, 18815 Laptop holder, 18806 Trolley

Thank you for choosing this product. Please read and follow these instructions carefully before setting up and operating this product. It informs you about all important steps to ensure safe handling. We recommend that you keep them for future reference.

## SAFETY INSTRUCTIONS

### GENERAL

- The possibility to adjust the product involves entrapment hazards. Therefore careful and thoughtful handling during installation, operation, dismantling and maintenance is essential.
- Protect the stand from adverse external conditions (moisture, wind, shocks).
- The careful and diligent treatment preserves the functionality, durability and ensures last not least safety.
- Faulty products are not to be used; damaged parts must be replaced or repaired before handling

### OPERATION

- Maximum load 80 kg (including additions)
- Ensure that the subsurfaces are stable and even
- The locking bolt of both clamping screws must always be engaged
- Always remove the keyboards before you adjust the height
- The maximum height is reached as soon as the STOP mark on the stand tube becomes visible (see chapter HEIGHT ADJUSTMENT)
- both tubes must always be adjusted to the same height
- The long side of the supports must point in the direction of the long base sides
- Screw connections must be firmly tightened

## SET-UP INSTRUCTIONS

### 1. COMPONENTS

Please carry out a visual inspection to ensure that all parts are complete and in good as order far as can be seen.

**a** base frame (2x), **b** U-bracket, **c** support arm (2x)

Accessories bag:

**d** rubber pads ø 20 mm (4x), **e** cable clamp (4x), **f** carriage bolt M6 x 65 mm (2x), **g** washer ø 6,4 mm (2x), **h** wing nut M6 (2x), **i** spring-loaded clamping knob (2x)

### 2. ASSEMBLY and HANDLING

#### STAND

**2.1** Insert one of the base frames **a** into the U-bracket **b**...

**2.2** ...and fix by using spring-loaded clamping knob **i** - for this purpose:

**2.2.a** Screw the spring-loaded clamping knob approx. 5 turns into the threaded bushing...

**2.2.b** ...and now move the base frame a slightly until the front bolt of the spring-loaded

**2.2.b** clamping knob audibly engages in a hole.

**2.2.c** Finally, fully tighten the spring-loaded clamping knob **i**.

#### NOTE:

Mount the second base frame **a** in the same way. Please ensure that the height setting is the same (see also the scale on the base frame).

#### SUPPORT ARMS **c**

**2.3** We recommend symmetrical mounting of the two support arms (z-z...u-u).

**2.4** The long side of the support points in the direction of the holes on the base frame **a**.

**2.5** Insert carriage bolt **f** through the support arms **c** and the desired borehole of the u-bracket and screw together with washer **g** and wing nut **h**.

#### RUBBER PADS **d**

**2.6** They are self-adhesive and can when needed be placed **c** on the desired position of the support - e.g. when the instrument touches down between the two large rubber protectors because the depth is too small.

#### CABLE CLAMPS **e**

**2.7** They keep the wiring in order.

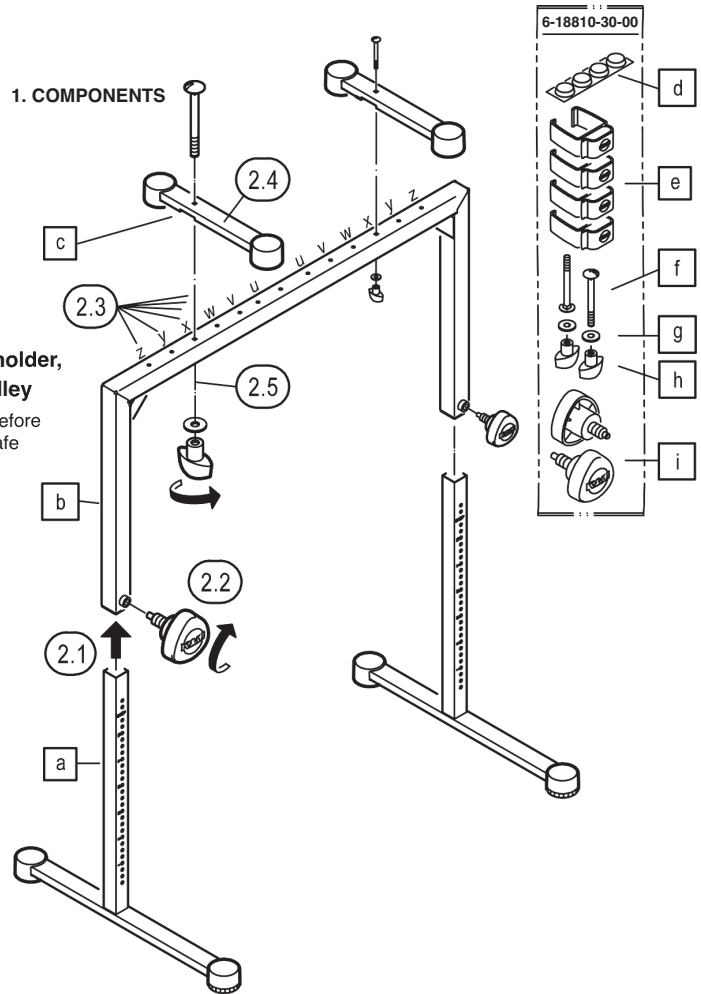
They can be positioned anywhere on the U-bracket **b**.

**2.8** Procedure: Position the opening of the clamp slightly diagonally on the tube, press until both brackets open, enclose the tube and audibly snap-in.

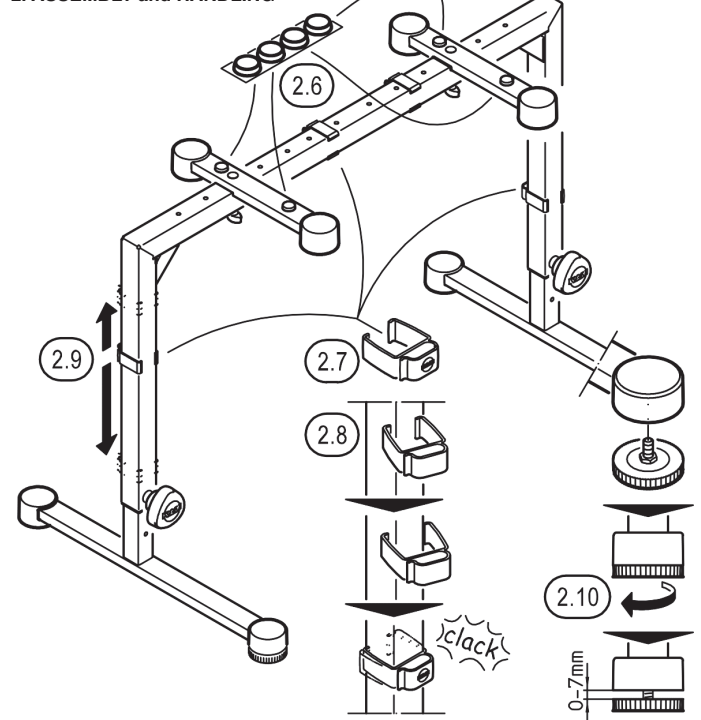
**2.9** The cable clamps can be moved on the U-bracket.

#### ADJUSTMENT PLATE for FLOOR LEVELING

**2.10** To compensate for uneven floors, the two front parquet protectors have adjustment plates (ribbed surface), which can be turned out up to approx. 7 mm if necessary.



### 2. ASSEMBLY and HANDLING



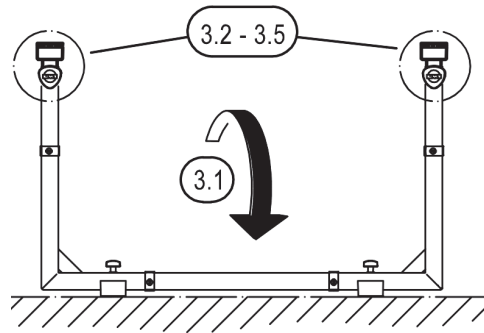
**USER INSTRUCTIONS / FUNCTIONS**

**3. HEIGHT ADJUSTMENT of the BASE TUBES**

Recommended procedure is to adjust one tube after the other by :

- 3.1 Turning the keyboard table over and placing it on the supports
- 3.2 Loosen clamping screw *h* slightly
- 3.3 Pull handle of the clamping screw
- 3.4 Extend respectively retract base tube
- 3.5 Engage the bolts and tighten the clamping screw

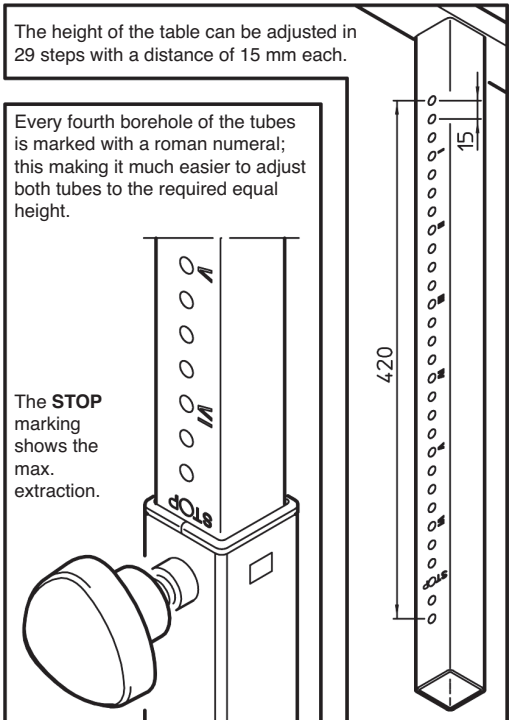
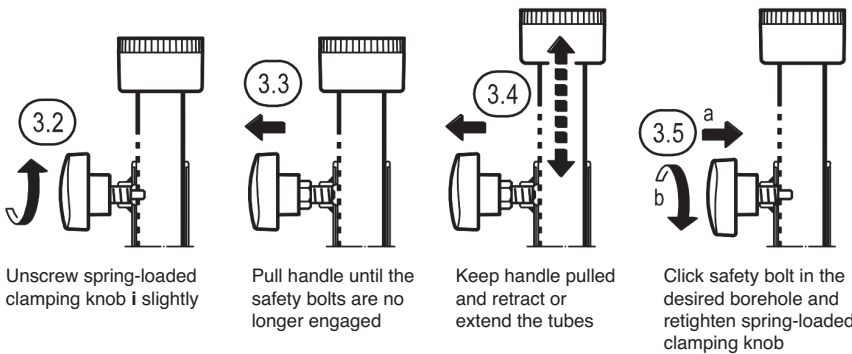
**NOTE:**  
For reasons of security both base tubes must always have the same height.



The height of the table can be adjusted in 29 steps with a distance of 15 mm each.

Every fourth borehole of the tubes is marked with a roman numeral; this making it much easier to adjust both tubes to the required equal height.

The **STOP** marking shows the max. extraction.



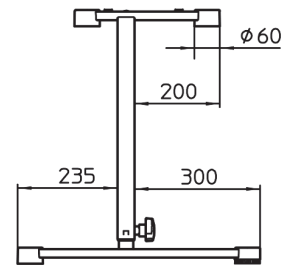
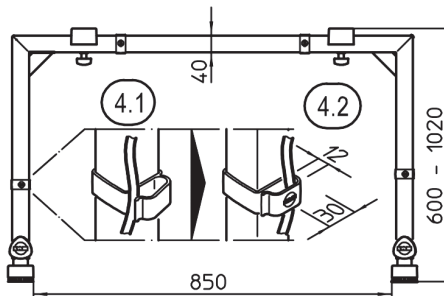
**4. FIXING CABLES**

The assembly of the cable clamps is illustrated and described in chapter 2.8.

- 4.1 Simply push the cable through the slot of the cable clamp
- 4.2 The cable clamps measures 12 x 30 mm inside

**5. DIMENSIONS**

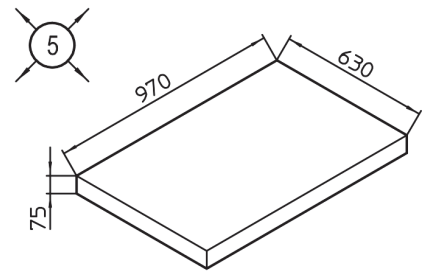
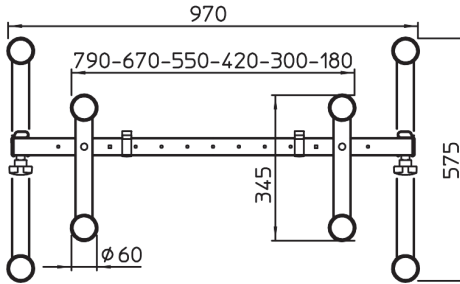
HEIGHT: 600 - 1020 mm (in 15 mm increments)  
 STAND: width 970 mm, depth 575 mm  
 SUPPORT: width max. 790 mm, depth 345 mm  
 TRANSPORT: 970 x 630 x 75 mm (Cardboard)



**6. SETTINGS / ERRORS**

Incorrect settings may compromise the security of the installation and must be corrected:

- 6.1 The longer part of the support arms must not be placed across the short part of the base tubes.
- 6.2 The two supports should not be placed off-centre (x:y), but symmetrically to the middle (x:x).
- 6.3 Both stand tubes must always have equal heights (see chapter 3).



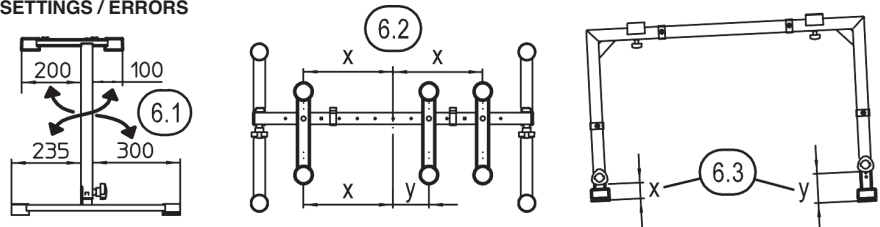
**CHECK, MAINTAIN**

- Incorrect settings during maintenance can cause health hazards arising from: -edges, -loosened threads, -movable parts, etc. To avoid this, take due care and work where necessary with protective equipment (e.g. gloves)
- Clean with a damp cloth. Do not use abrasive cleaning agents

**FAULT-FINDING (F) and REPAIR (R)**

- F: Keyboard table wobbles  
 R: Check surface; align adjustment plate 2.10
- F: Keyboard wobbles  
 B: Check keyboard bottom side;  
 If necessary, reset support arms *c*  
 B: Insert, modify or remove rubber pads
- F: Keyboard table stands lopsided  
 R: Adjust base tubes to same height (see 6.3)
- F: Instrument is off-centre  
 R: Correct position of support arms if necessary (6.1 and 6.2)

**6. SETTINGS / ERRORS**



**TECHNISCHE DATEN / SPEZIFIKATIONEN**

Colour variants	18810-015-55 black, -76 pure white, -91 ruby red
Material	Tubes: steel, powder coated / Screws, washers: galvanized Plastic parts: PA, PU, POM, PC, TPE
Packaging	Single cardboard: 970 x 630 x 75 mm
Weight	9.5 kg
Accessories (optional)	18811 Stacker 1, 18822 Stacker 2, 18814 Adapter, 18805 Sheet music and concept holder, 18817 Universal holder, 18815 Laptop holder, 18806 Trolley for Keyboard Stands, 197... Tablet PC holders, 211... Boom arms