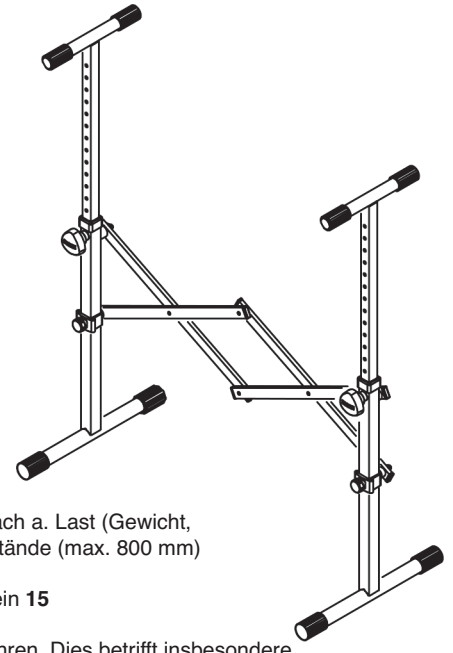


# 18826 Gerüsteständer

- Vielseitig:** für Mischpulte, Monitore, Keyboards, Verstärker  
**Verstellbar:** Höhe: 595 -1015 mm, in 15 Stufen verstellbar  
**Erweiterbar:** mit Aufsatz 18941 oder Universalhalterung 18944  
**Breite:** bis zu 800 mm  
**Mobil:** unkomplizierter Auf- und Abbau, ohne Werkzeuge  
**Transportfreundliches Packmaß:** B x T x H: 105 x 395 x 595 mm  
**Stabil:** Langlebige Stahlkonstruktion; Tragkraft 50 kg  
**K&M-Qualität:** solide Verarbeitung, Leichtgängigkeit, hochwertiger Oberflächenschutz, rutschfeste verstellbare Gummiauflagen schützen die Geräte, Ausgleichparkettschoner für Bodenunebenheiten



Vielen Dank, dass Sie sich für dieses Produkt entschieden haben. Diese Anleitung informiert Sie über alle wichtigen Schritte bei Aufbau und Handhabung. Wir empfehlen, sie auch für den späteren Gebrauch aufzubewahren.

## SICHERHEITSHINWEISE

- max. Belastbarkeit 50 kg; auch bei Nutzung des Zubehörs 18941 oder 18944
- auf geeigneten, d.h. tragfähigen und ebenen Untergrund achten.
- die beiden Auflagearme müssen auf die gleiche Höhe eingestellt werden.
- die Standfestigkeit hängt u.a. von der Aufstellbreite ab und sollte mind. 250 mm betragen, wobei je nach a. Last (Gewicht, Zubehör, Ausdehnung), b. Untergrund (Ebenheit), c. Umgebung (Publikumsverkehr etc.) größere Abstände (max. 800 mm) angemessen sein können. Ggf. mit geeigneter Auflageplatte arbeiten.
- Zubehör wie der Aufsatz 18941 oder die Universalhalterung 18944 müssen verdrehsicher befestigt sein **15**
- sicherstellen, dass die Klemmbolzen (siehe Pos. **10**) der Höhenverstellung stets eingerastet sind.
- die Möglichkeit das Produkt zusammenzuklappen und zu verstellen, birgt naturgemäß Einklemmgefahren. Dies betrifft insbesondere die Scheren zur Einstellung der Breite. Bitte beachten Sie den Warnhinweis **6**. Umsichtige und aufmerksame Handhabung bei Aufbau, Betrieb und Abbau sind daher unverzichtbar.
- die Parkettschoner sind aus hochwertigem Material und so weit wie möglich frei von Weichmachern. Zum Schutz von ganz besonders empfindlichen Böden (z.B. bestimmte Parkettsorten) sollte ggf. eine rutschfeste Unterlage verwendet werden.

## AUFSTELLANLEITUNG

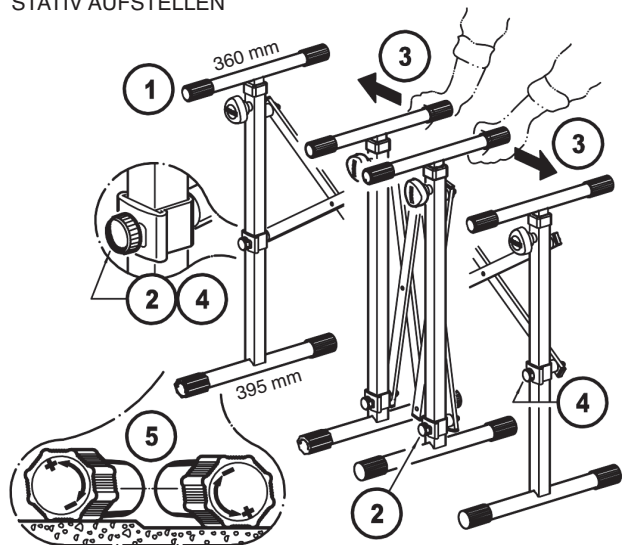
Das Stativ ist bereits komplett vormontiert.  
 Das Aufstellen ist zudem sehr einfach und erfordert keine Werkzeuge.

1. Ständer so aufstellen, dass sich die Auflagerohre (350 mm) oben und die Fußrohre (395 mm) unten befinden.
2. Rändelschraube (unten) etwas losdrehen
3. Seitenwangen auseinanderziehen bis zur gewünschten Breite (max. 800 mm):  
**HINWEIS:** Je größer der Abstand, desto besser für die Standfestigkeit des Ständers. Wir empfehlen, keine Distanzen von unter 250 mm einzu stellen. Ggf. raten wir dazu, eine Auflageplatte zu verwenden (siehe Sicherheitshinweise)
4. Rändelschraube (unten) nun wieder festziehen
5. Bei Bodenunebenheiten den Ausgleichparkettschoner entsprechend verdrehen (+/-).

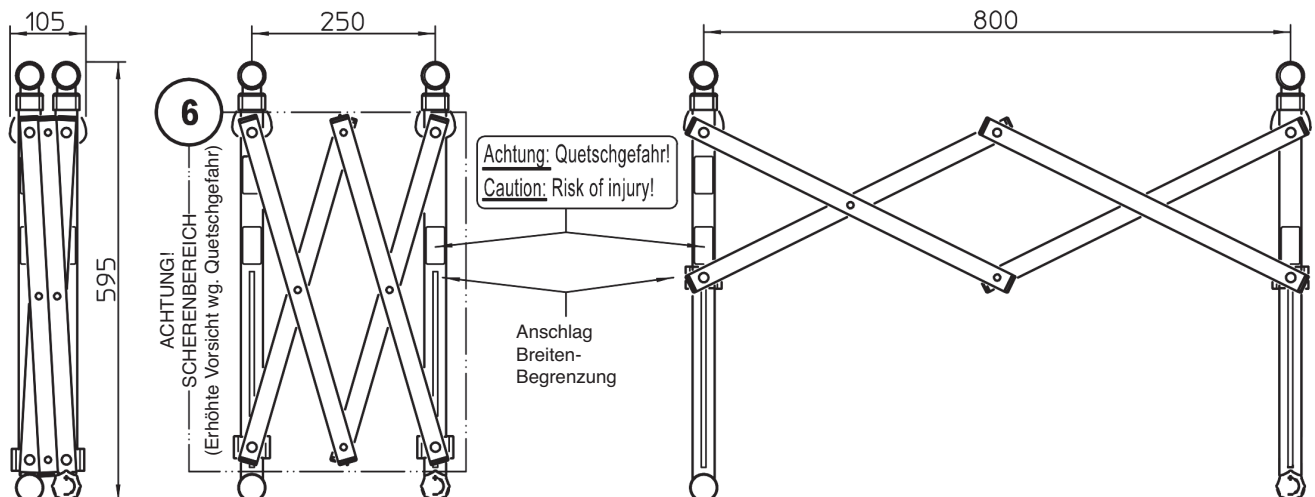
Das **ZUSAMMENKLAPPEN** erfolgt in umgekehrter Reihenfolge.

6. **WARNUNG:** NICHT in den **SCHERENBEREICH** greifen, da hier Quetschgefahr besteht. Beim Verschieben der Seitenwangen diese deshalb unbedingt immer an den Auflagerohren **3** anfassen.

## STATIV AUFSTELLEN



PACKSTÜCK → empfohlene MINDESTBREITE ————— stufenlose Verstellung ————— MAXIMALE BREITE



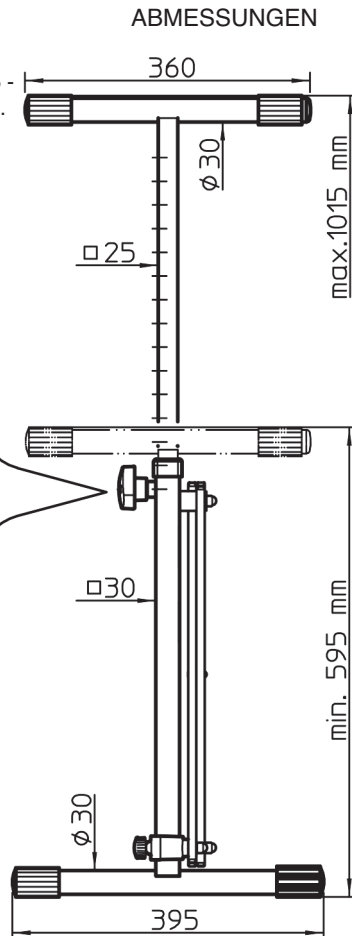
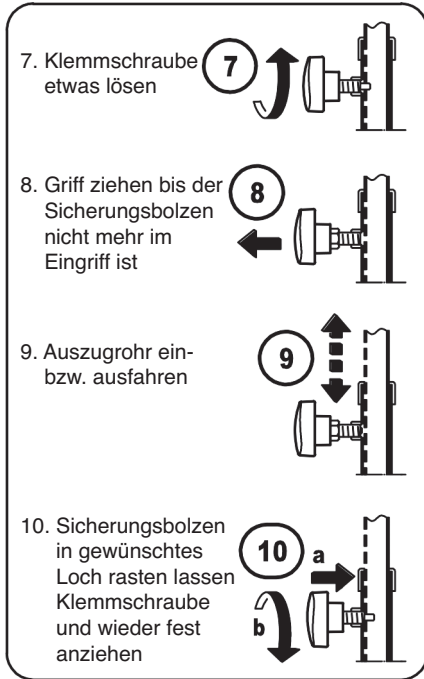
## BENUTZERHINWEISE / FUNKTIONEN

### HÖHE EINSTELLEN

Die Auflagerohre sind 15-fach höhenverstellbar:  
min. 595 - 625 - 655 - 685 - 715 - 745 - 775 - 805 -  
835 - 865 - 895 - 925 - 955 - 985 - max. 1015 mm.

#### BEACHTE:

Beide Auflagen auf gleiche Höhe einstellen und Sicherungsbolzen stets eingerastet lassen.



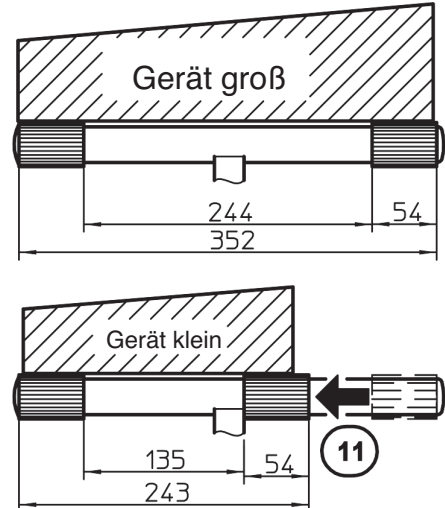
### AUFLAGEN ANPASSEN

Die Abstände der Gummiauflagen können in gewissem Maße dem jeweiligen Gerät angepasst werden.

11. Dazu die hinteren Gummiauflagen nach vorne schieben.

#### BEACHTE:

Aus Schutz vor Verlust sitzen die Gummis relativ fest auf den Rohren. Das Verschieben erfordert meist etwas Kraftaufwand.



## ZUBEHÖR

Die Auflagenrohre (Ø 30 mm) können folgendes Zubehör aufnehmen:

- A. 18941 Aufsatzpaar für eine zweite Ebene
- B. 18944 Universalhalter für Schwenkarm, Notenplatte, Tablet-PC etc.

12 Dazu die hinteren Gummiauflagen um mind. 40 mm nach vorne schieben.

BEACHTE: Das Verschieben der Auflagen erfordert meist etwas Kraftaufwand.

13 Abschlußstopfen entfernen

14 Spannschelle des Zubehörs bis zum Anschlag aufschieben

15 Verschraubung der Spannschelle fest anziehen / 15.a Rohr darf sich nicht mehr verdrehen.

## PRÜFEN, INSTANDHALTEN, REINIGEN

- bei Wartungsarbeiten auf evtl. Gefährdungen achten (Anstoßen, Einklemmen)
- zur Reinigung am besten ein leicht feuchtes Tuch und ein nicht scheuerndes Reinigungsmittel benutzen

### FEHLERSUCHE (F) und BESEITIGUNG (B)

F: Stativ wackelt auf dem Boden

- B: Ausgleichparkettschoner einstellen
- B: Boden auf Unebenheiten überprüfen
- B: Einstellungen ändern (siehe Abmessungen)

F: Höhe/Breite des Stativs passt nicht

- B: Gerätunterseite auf Unebenheiten überprüfen, Einstellungen des Stativs verändern

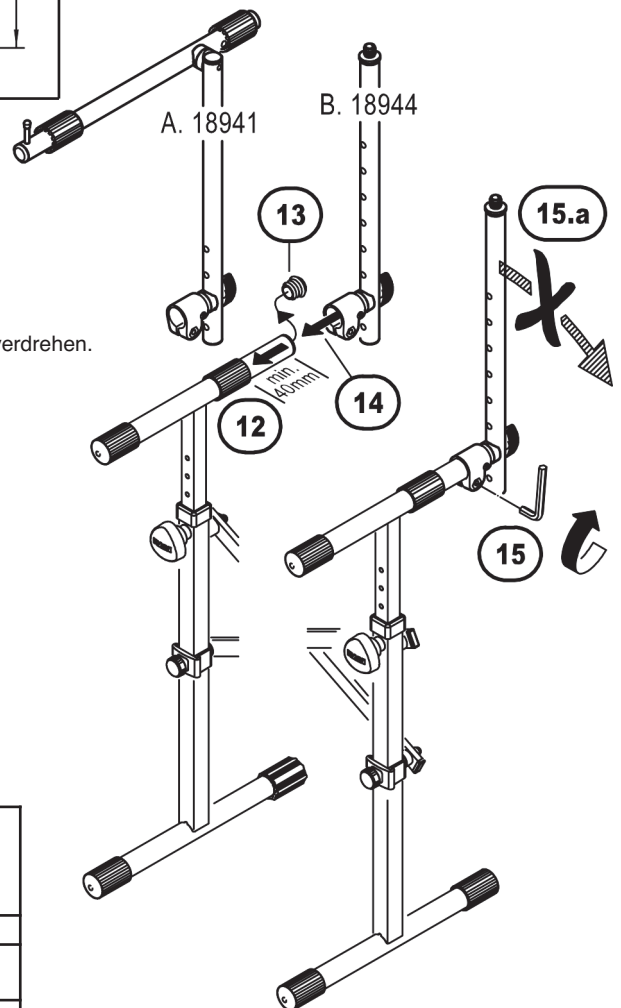
F: Gerät wackelt auf Stativ

- B: Vordere Gummiringe nach hinten verschieben.

F: Gerät liegt nicht auf Gummis auf

## TECHNISCHE DATEN / SPEZIFIKATIONEN

|                |  |
|----------------|--|
| Material       | Stahlrohre - pulverbeschichtet, schwarz<br>Schrauben, Muttern, Bolzen - verzinkt, vernickelt<br>Parkettschoner, Gummiauflagen - TPE, Sh.59A schwarz<br>Griffe, Buchsen - Kunststoff: PA, PE, Fiber |
| Traglast       | max. 50 kg   |
| Abmessungen    | Breite: max. 800 mm, Höhe: 595-1015 mm<br>Auflagerohr: Ø 30 x 350 mm, Fußrohr: Ø 30 x 395 mm   |
| Eigengewicht   | 5,8 kg   |
| Verpackung     | Karton: 670 x 400 x 120 mm   |
| Zubehör (opt.) | 18941 Aufsatz, 18944 Universalhalter, 11450 Tragetasche  |



# 18826 Equipment Stand



**KÖNIG & MEYER**

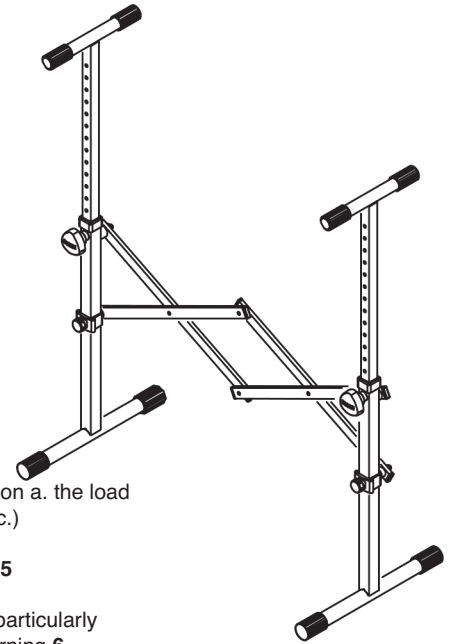
Stands For Music

- Versatile:** for sound mixers, monitors, keyboards, amplifiers
- Expandable:** with 18941 Stacker or 18944 Universal holder
- Adjustable:** height: 595 -1015 mm, adjustable in 15 steps  
width: up to 800 mm
- Mobile:** uncomplicated setup and disassembly, without tools, easy to transport packaging dimensions: W x D x H: 105 x 395 x 595 mm
- Stable:** long lived steel construction, load bearing weight 50 kg
- K&M-Quality:** solid workmanship, smooth handling  
anti-slip adjustable rubber top for keyboards  
balancing end caps for uneven surfaces

Thank you for choosing this product. This instruction manual informs you about the important steps to set up and handle the product. We recommend to keep the manual in a separate place for a possible later use.

## SAFETY NOTES

- maximum Load 50 kg; also, when using accessories 18941 or 18944
- be sure that the surface will bear the load and is suitable and level.
- both support arms must be adjusted to the same height.
- the stability is dependent upon the setup width and it should be at least 250 mm, however depending on a. the load (weight, accessories, extension), b. uneven surfaces (evenness), c. environment (at a public event etc.) Larger distances (max. 800 mm) can be required. If needed, work with the suitable support table.
- Accessories such as the 18941 Stacker or 18944 Universal holder must be secured against twisting **15**
- ensure that the clamp bolts (see Pos. **10**) catch when adjusting the height.
- the fact that the product is collapsible and adjustable, can result in the risk of pinching/wedging. This particularly affects the cross legs (scissor legs) used to set the stand width. Please be sure to pay attention to warning **6**. Careful and attentive handling during setup, operation, and disassembly is indispensable.
- the end caps are made of high quality material and to the extent possible free of softening agents.  
To protect particularly delicate floors (possibly certain wood floor types) a slip resistant pad should be used, if needed.

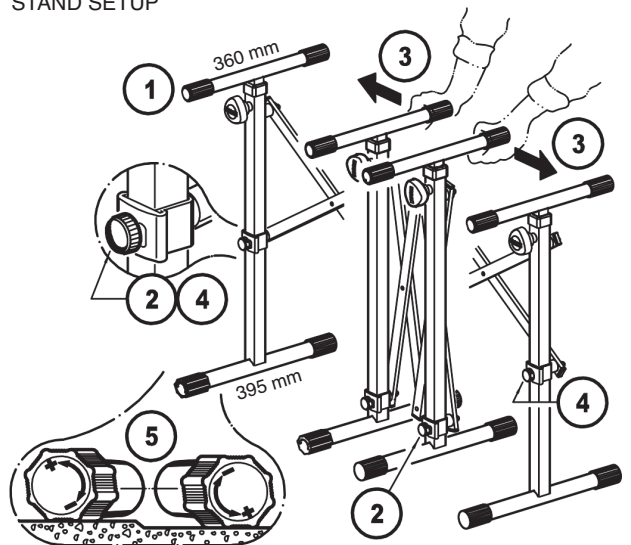


## SETUP INSTRUCTIONS

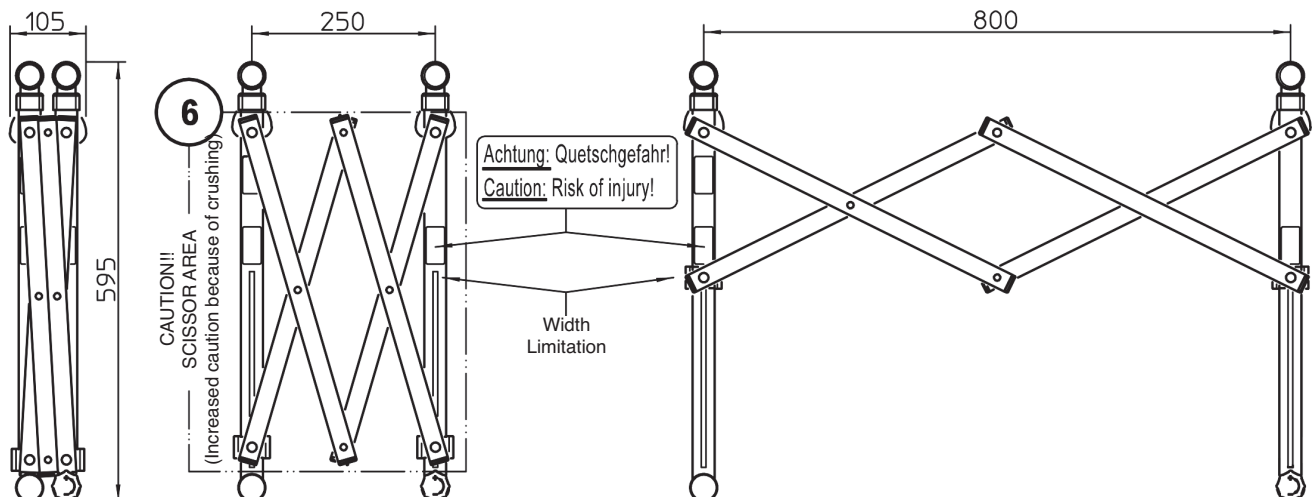
The stand is completely pre-assembled.  
Setup is very easy and does not require tools.

1. Setup the stand such that the support tube (350 mm) are up top and the feet tubes (395 mm) are on the bottom.
  2. Loosen the knurled screws (below) a bit
  3. Pull the sides i.e. legs apart to the desired width (max. 800 mm):  
NOTE: The greater the distance, the better the stability of the stand. We recommend, not to use any distance that is less than 250 mm. If needed, we recommend the use of a suitable support table (please refer to Section: SAFETY NOTES).
  4. Re-tighten the knurled screws (below)
  5. In the case of uneven surfaces adjust the balancing end caps (+/-).
- To collapse the stand, please follow the instructions in reverse order.
6. **WARNING: DO NOT** place your hands in the cross legs (scissor legs) area to avoid the risk of pinching or wedging your fingers or hands. When pushing the stand legs together, be sure to do so by placing your hands on the support tube **3**.

## STAND SETUP



PACKAGE → recommended MINIMUM WIDTH → stepless adjustment → MAXIMUM WIDTH



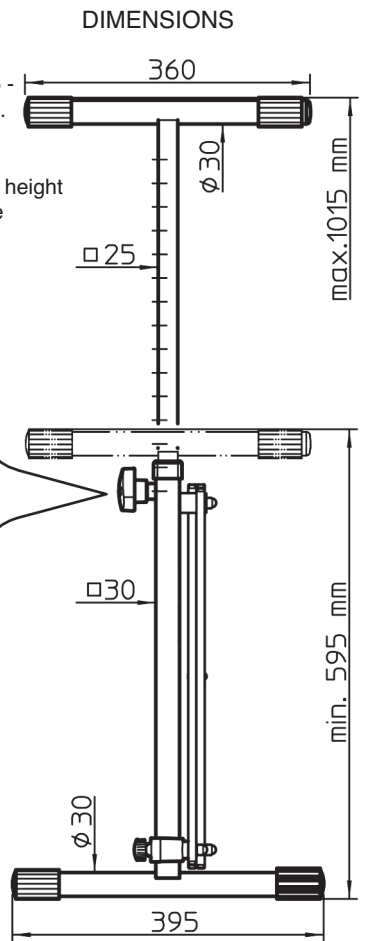
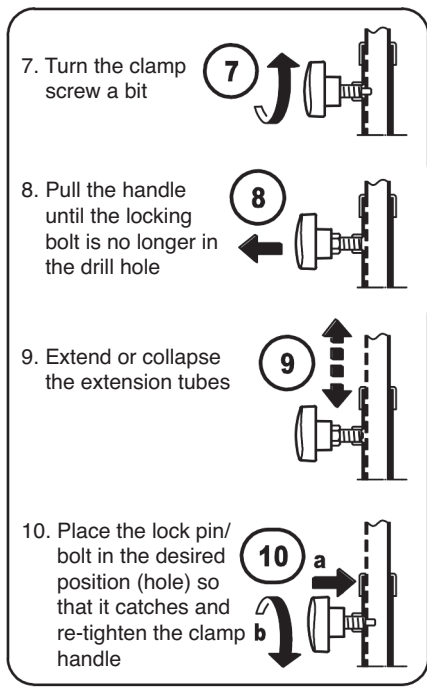
**USAGE NOTES / FUNCTION**

**HEIGHT ADJUSTMENT**

The support tubes have 15 height adjustments:  
min. 595 - 625 - 655 - 685 - 715 - 745 - 775 - 805 -  
835 - 865 - 895 - 925 - 955 - 985 - max.1015 mm.

**ENSURE:**

That both support arms are adjusted to the same height and that the locking bolts are always in place (the locking bolts catch).



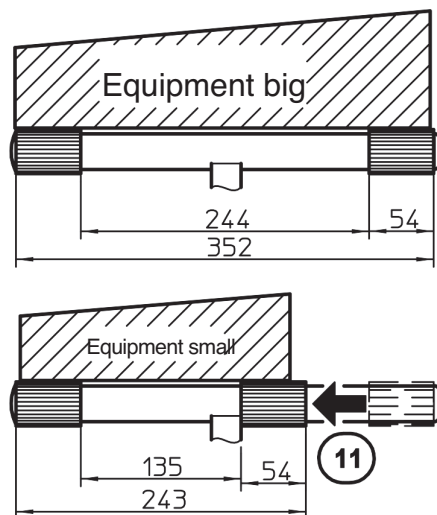
**ADJUST BASES**

The distances between the rubber bases can be adjusted to the dimensions of the instrument.

11. To do this move the rubber knobs toward the front.

**ENSURE:**

That the rubber base is attached to the tubes tightly, to ensure that they are not lost. Moving the stand requires strength.



**ACCESSORIES**

The tray tube (Ø 30 mm) can accept the following accessories:

- A. 18941 Stacker for a second level
- B. 18944 Universal holder for boom arm, sheet music tray, Tablet-PC etc.

12 To do this move the rubber knobs by 40 mm toward the front.

NOTE: The movement of the rubber knobs requires the exertion of some strength.

13 Remove the end caps

14 Place the clamping screw on the accessory as far as it goes

15 Tightly screw on the clamping screw / 15.a Tube may not be turned further.

**CHECK, MAINTENANCE, CLEANING**

- In the event of workstation maintenance pay attention to possible risks (bumped, pinched, wedged)
- To care for the product use a damp cloth and a non-abrasive cleaning agent

**FAULT-FINDING (F) and REPAIR (R)**

- |   |   |
|---|---|
| F: Stand is not stable                                    | R: Adjust balance end caps  |
| F: Height/width of the stand does not fit                 | R: Check surface/floor for uneven surfaces                                  |
| F: Equipment is not firmly placed on the stand (unstable) | R: Change setting (see dimensions)  |
| F: The keyboard is not placed on the rubber base          | R: Check bottom of equipment for uneven surfaces. Adjust the stand settings |
|   | R: Push the front rubber rings to the back                                  |

**TECHNICAL DATA / SPECIFICATIONS**

|             |   |
|-------------|---|
| Material    | Steel Tubes - powder coated, black<br>Screws, nuts, bolts - galvanized, nickel plated<br>End caps, rubber base/top - TPE, Sh. 59A black<br>Handles, connectors - plastic; PA, PE, fiber |
| Load        | max. 50 kg  |
| Dimensions  | width: max. 800 mm, height: 595-1015 mm<br>support tube: Ø 30 x 350 mm, foot tube: Ø 30 x 395 mm  |
| Weight      | 5.8 kg  |
| Packaging   | Box: 670 x 400 x 120 mm   |
| Accessories | 18941 Stacker , 18944 Universal holder , 11450 Carrying case  |

