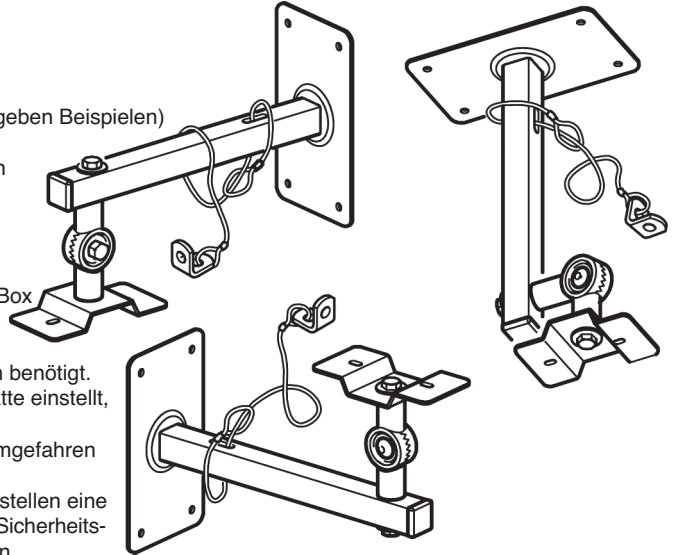


24195 Boxenwand-/Deckenhalter

- Für Lautsprecher mit:
 - bis zu 15 kg Gewicht
 - zwei M5-Gewindebuchsen (73 - 83 mm / 3")
- verstellbar in Neigung und Richtung

SICHERHEITSHINWEISE

- Vor und nach Benutzung Halterung auf Schäden überprüfen. Beschädigte Halterungen dürfen nicht wiedeingesetzt werden.
- Nicht für Außen- und Feuchträume
- Örtlich gültige Befestigungsvorschriften beachten (evtl. abweichend von angegeben Beispielen)
- Montage nur an geeigneter Wand mit entsprechendem Montagematerial (nicht im Lieferumfang); Beispiele siehe unter Punkt A, B, C. Setzanweisungen der Dübelhersteller bitte beachten.
- Ungeeignet sind Wände, die zu schwach sind; ebenso ist auf Strom- und Wasserleitungen zu achten. Im Zweifelsfall einen Fachmann zu Rate ziehen.
- Montage nur durch ausgebildetes Installationspersonal
- Auf feste Schraubverbindungen achten, insbesondere bei Neuausrichtung der Box
- Es dürfen nur geeignete Lautsprecher und Monitore eingesetzt werden: Gewicht: max. 15 kg
- Zur Befestigung der Box werden 2 fachlich und körperlich geeignete Personen benötigt. Eine Person hält und sichert die Box, während die andere Person die Halteplatte einstellt, fixiert und mit dem Lautsprecher verschraubt
- Aufmerksame Handhabung erforderlich, da die Verstellmöglichkeiten Einklemmgefahren bergen
- Externe Einflüsse wie Stöße, Zeren, Erschütterungen, Wurfgeschosse, Wind stellen eine Gefährdung dar und müssen verhindert werden. Maßnahmen: Einhaltung von Sicherheitsabständen, Fernhalten von Unbefugten, ggf. Installierung von Sicherheitsseilen.
- Diese Anleitung informiert über alle wichtigen Schritte bei Aufbau und Handhabung. Wir empfehlen, sie auch für später aufzubewahren.



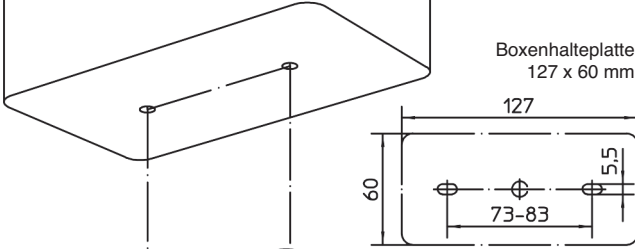
AUFBAUANLEITUNG

WANDMONTAGE - Beispiele A, B, C

A	B
<p>Beton / Steinwand</p> <p>1. Halteplatte (95 x 170 mm) senkrecht ausrichten, Bohrlöcher markieren.</p> <p>2. Dübellöcher bohren (4x / 65 x 140 mm) - ø 6 mm bei Bolzen-Anker (s.u.: Betonwand) - ø 8 mm bei Rahmendübel (s.u.: Lochsteine)</p> <p>Betonwand - Bsp.: Bolzen-Anker M6 x 65 mm aufbohren, Loch ausblasen, Anker einschlagen, Halterung anbringen, U-Scheiben setzen, Muttern anziehen</p> <p>Lochsteine - Bsp.: Rahmendübel 8 x 80 mm aufbohren und senken, Loch ausblasen, Dübel setzen, Halterung anbringen, Schrauben eindrehen</p>	<p>Holzbohlen</p> <p>1. Halteplatte senkrecht ausrichten, Bohrlöcher markieren.</p> <p>2. Dübellöcher bohren - ø 4 mm bei Holzschraube DIN 571 ø 6 mm</p> <p>Holzbohlen - Bsp.: Holzschraube DIN 571 ø 4 mm aufbohren und senken, Halterung anbringe, Schrauben eindrehen</p>
<p>C Einspritzmörtel-Verankerungen</p> <ul style="list-style-type: none"> - ohne Siebhülse für Vollmauerwerk und Beton - mit Siebhülse für Hohlkammersteine: wahlweise mit Anker-Gewindestange M6 oder Innengewindehülse M6 <p>Genauere Montagehinweise bitte den Beipackinformationen der Produkte entnehmen.</p>	

BENUTZERHINWEISE / FUNKTIONEN
BOXENMONTAGE

1. Lautsprecher zunächst auf Eignung prüfen:
 a. max. 15 kg
 b. Gewindebuchsen 2 x M5 im Abstand von 73 bis 83 mm.



Boxenhalterplatte
127 x 60 mm

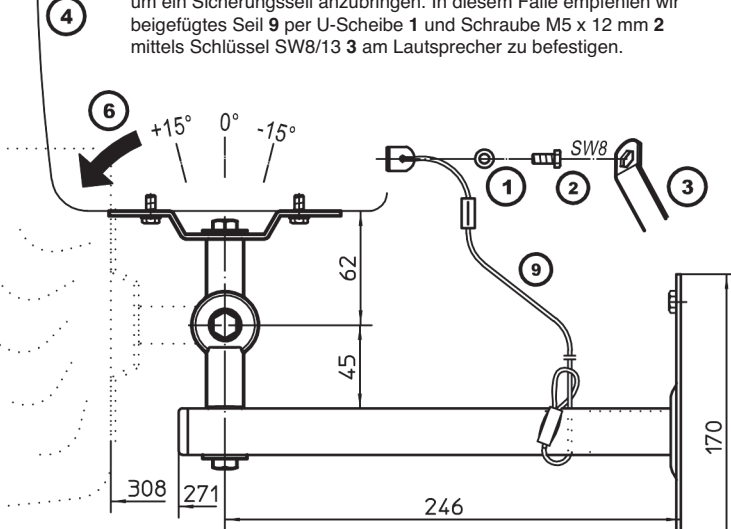
1 U-Scheibe $\varnothing 5,3/10$ (2x)
 2 Sechskantschraube (2x) SW8 DIN933 - M5 x 12 mm
 3 Schlüssel SW8/13

2. Lautsprecher mittels beigefügten:
 1 U-Scheiben
 2 Schrauben (M5 x 12 mm, SW8)
 3 Schlüssel (SW8/13)
 an Boxenhalterplatte schrauben.

Aus Sicherheitsgründen empfehlen wir, dabei mit zwei fachlich und körperlich geeigneten Personen zu arbeiten.

EINSTELLUNGEN

SICHERUNGSSEIL
 Manche Lautsprecher verfügen über eine weitere Gewindebuchse um ein Sicherungsseil anzubringen. In diesem Falle empfehlen wir beigefügtes Seil 9 per U-Scheibe 1 und Schraube M5 x 12 mm 2 mittels Schlüssel SW8/13 3 am Lautsprecher zu befestigen.



4 Lautsprecher festhalten,
 5 Hutmutter nur soweit lösen bis die Verzahnung nicht mehr ineinander greift; Schlüssel SW13 3 benutzen.
 6 Lautsprecher in gewünschten Winkel neigen:
 0-15-30-45-60-75-90°.
 7 Hutmutter wieder festziehen,
 8 BEACHTE: Zähne müssen ineinander greifen.

NEIGUNG
 Das Zahngelenk kann in Stufen zu 15° verstellt werden. Dazu:
 4 Lautsprecher festhalten,
 5 Hutmutter nur soweit lösen bis die Verzahnung nicht mehr ineinander greift; Schlüssel SW13 3 benutzen.
 6 Lautsprecher in gewünschten Winkel neigen:
 0-15-30-45-60-75-90°.
 7 Hutmutter wieder festziehen,
 8 BEACHTE: Zähne müssen ineinander greifen.

PRÜFEN, INSTANDHALTEN, REINIGEN

- Regelmäßig Festigkeit der Schraubverbindungen prüfen.
- Reinigen mit leicht feuchtem Tuch und nicht scheuerndem Reinigungsmittel.

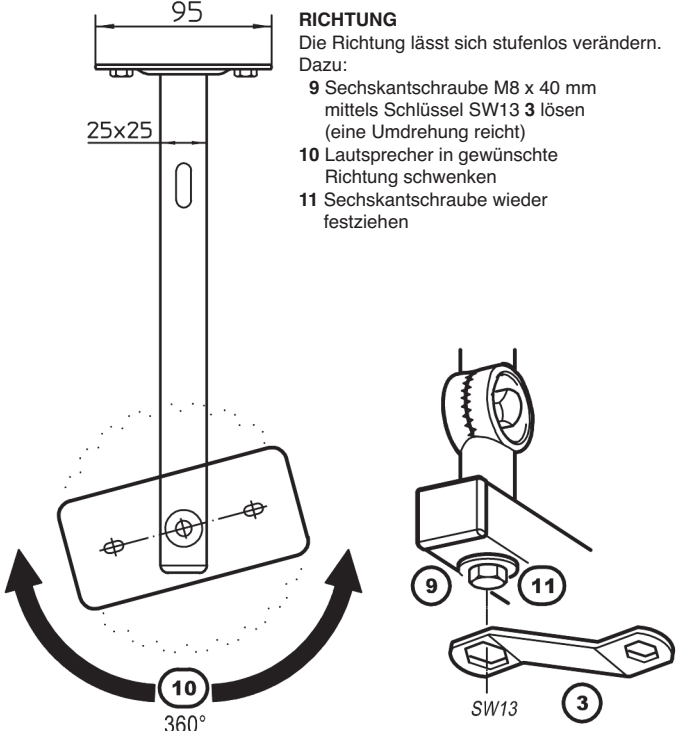
FEHLERSUCHE (F) und BESEITIGUNG (B)

- F: Lautsprecher wackelt
 B: Verschraubungen am Rohr, am Gelenk und an der Boxenhalterplatte überprüfen und ggf. nachziehen

TECHNISCHE DATEN

Material	Wand-, Boxenplatte, Rohr: Stahl, schwarz gepulvert Gelenkkörper: Zink-Druckguß, schwarz gepulvert Schrauben: Stahl, verzinkt
Tragelast	Lautsprecher, max. 15 kg
Abmessungen	Boxenhalterplatte: 127 x 60 mm (Lochbild: 73 - 83 mm, 5,5 mm) Wandplatte: 170 x 95 mm Tiefe: 271 mm
Gewicht	1,1 kg

RICHTUNG
 Die Richtung lässt sich stufenlos verändern. Dazu:
 9 Sechskantschraube M8 x 40 mm mittels Schlüssel SW13 3 lösen (eine Umdrehung reicht)
 10 Lautsprecher in gewünschte Richtung schwenken
 11 Sechskantschraube wieder festziehen



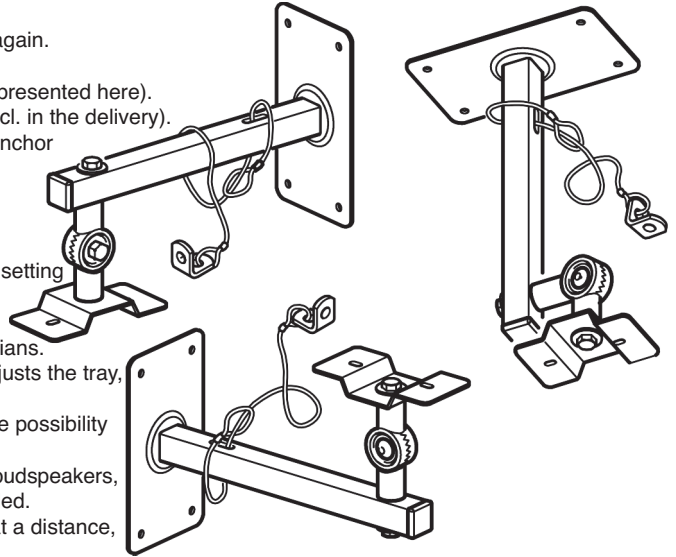
95
25x25
360°

24195 Speaker wall/ ceiling mount

- For speakers:
 - up to 15 kg
 - w/two screw sockets M5 (73 - 83 mm / 3")
- adjustable in direction & tilting angle

SAFETY INSTRUCTIONS

- Check for damage prior to and after use. Damaged mounts may not be used again.
- Not suitable for outdoor or moist rooms.
- Observe the local mounting regulations (they may deviate from the examples presented here).
- Only mount on suitable walls with the corresponding assembly material (not incl. in the delivery).
Examples - see A, B, C. Observe the placement instructions provided by the anchor manufacturer.
- Walls that are too weak or have electrical and water conduits are unsuitable.
In case of doubt consult a qualified technician.
- Only use trained technicians to assemble the system.
- Ensure that the screws are tight and load-bearing, in particular as regards the setting of the loudspeaker angle.
- Only be used with suitable loudspeakers and monitors. Weight: max.: 15 kg
- The placement of the loudspeakers requires two physically fit qualified technicians.
One person is to hold and secure the loudspeaker, while the other persons adjusts the tray, and clamps the loudspeakers securely into place.
- Careful and attentive handling is required when adjusting the stand - due to the possibility of pinching or wedging your hand
- External influences such as bumping into the loudspeakers, brushing into the loudspeakers, things thrown at the loudspeaker, wind etc. represent a risk and must be avoided.
Measures: Compliance with safety distances, keeping unauthorized persons at a distance, if needed put up safety cordons.
- The instruction provides directions to all of the important setup and handling steps.
We recommend, you keep these instructions for future reference.



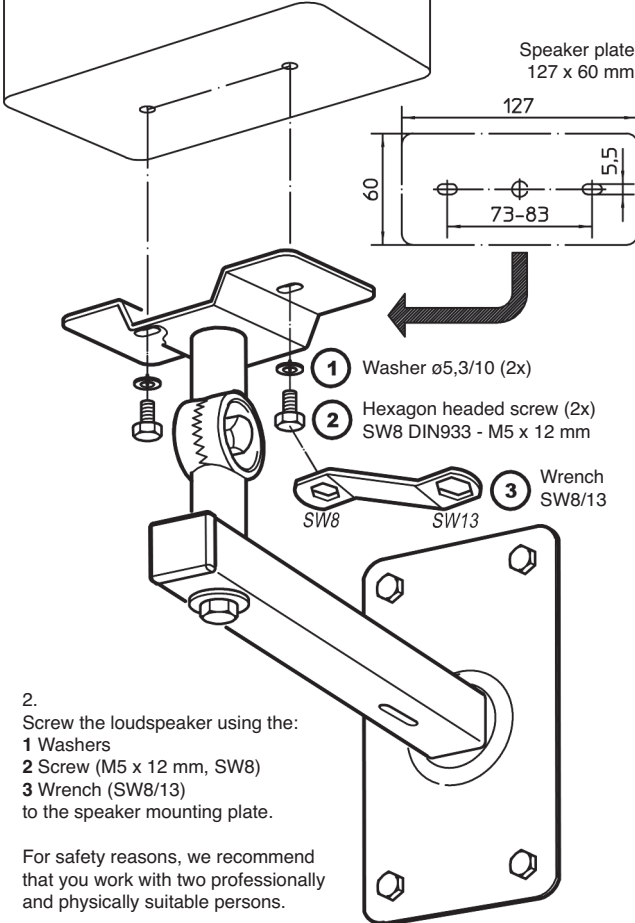
INSTALLATION INSTRUCTIONS

WALL MOUNTING - examples A, B, C

<p>A</p> <p style="text-align: center;">Concrete / perforated brick wall</p> <p>1. Ensure that the wall plate (95 x 170 mm) is vertical, mark drill holes.</p> <p>2. Drill the holes for the wall plugs (4 x 65/140 mm) - \varnothing 6 mm for anchor bolts (concrete wall) - \varnothing 8 mm for dowels (perforated bricks)</p>	<p>B</p> <p style="text-align: center;">Wooden beams</p> <p>1. Ensure that the wall plate is vertical, mark drill holes.</p> <p>2. Drill the holes - \varnothing 4 mm for wood screw DIN 571 \varnothing 6 mm</p>
<p>Concrete wall - e.g.: anchor bolt M6 x 65 mm Drill and blow out hole, place anchor, wall plate and washer, tighten hex nut</p> <p>Perforated bricks - e.g.: universal frame fixing set 8 x 80 mm Drill countersink and blow out hole, place anchor and bracket, fix hexagon head wood screw</p>	<p>Wooden beams - e.g.: wood screw DIN 571 \varnothing 4 mm Drill, countersink and blow out hole, place wall plate, fix hexagon head wood screw</p>
<p>C</p> <p style="text-align: center;">Injection-molded anchor</p> <ul style="list-style-type: none"> - without sieve bushing for concrete wall - with sieve bushing for perforated bricks or optional with threaded bolt M6 or threaded bushing M6 <p>For exact installation instructions, please refer to the information supplied with the products.</p>	

USER NOTES / FUNCTIONS
BOX ASSEMBLY

1. Speaker check initially:
 a. max.15 kg
 b. Screw sockets: 2 x M5
 Distance: min.73 - max.83 mm.



Speaker plate
127 x 60 mm

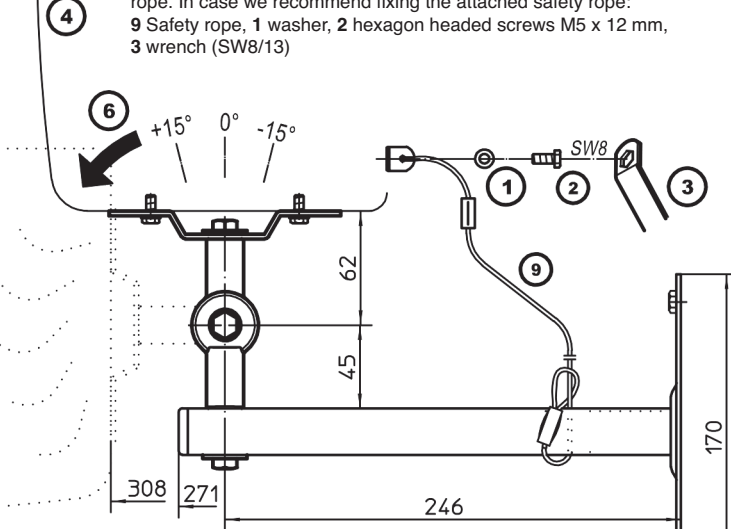
1 Washer $\phi 5,3/10$ (2x)
 2 Hexagon headed screw (2x)
 SW8 DIN933 - M5 x 12 mm
 3 Wrench
 SW8/SW13

2. Screw the loudspeaker using the:
 1 Washers
 2 Screw (M5 x 12 mm, SW8)
 3 Wrench (SW8/13)
 to the speaker mounting plate.

For safety reasons, we recommend that you work with two professionally and physically suitable persons.

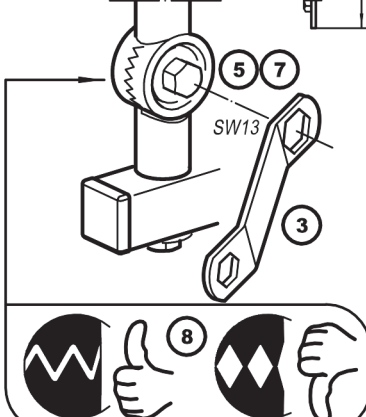
SETTINGS

SAFETY ROPE
 Some speaker cabins include a socket screw for keeping a safety rope. In case we recommend fixing the attached safety rope:
 9 Safety rope, 1 washer, 2 hexagon headed screws M5 x 12 mm, 3 wrench (SW8/13)



4 Hold the speaker so that when you loosen the hex nut it will not fall over
 5 Loosen hex nut (Do not remove)
 6 As soon as the bracket is loose enough (teeth are no longer meshed together), rotate the speaker to the desired position: 0 -15 -30 -45 -60 -75 -90 degrees.
 7 Retighten the hex nut
8 NOTE:
 Make sure that teeth are in mesh.

TILTING
 This wall adaptor has a toothed pivot that allows for the adjustment of speaker direction and tilt angle (15-degree steps).



5 Loosen hex nut (Do not remove)
 6 As soon as the bracket is loose enough (teeth are no longer meshed together), rotate the speaker to the desired position: 0 -15 -30 -45 -60 -75 -90 degrees.
 7 Retighten the hex nut
8 NOTE:
 Make sure that teeth are in mesh.

MAINTENANCE AND CLEANING

- Periodically check the tightness of the screw connections.
- Clean with a slightly damp cloth and a non-abrasive cleaning agent.

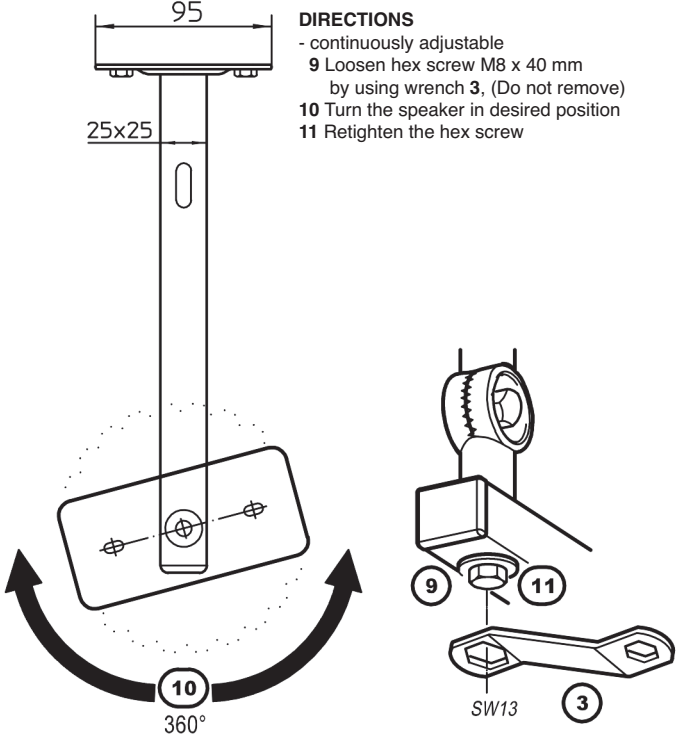
FAULT-FINDING (F) and REPAIR (R)

- F: Loudspeaker wobbles
 B: Check the screw connections of the tube, the joint and on the speaker plate and tighten if necessary

TECHNICAL DATA

Material	Wall and speaker plate, tube: steel, powder coated, black Joint: zinc die-cast, powder coated, black Screw: steel, zinc plated
Load	Lautsprecher, max. 15 kg
Dimensions	Speaker plate: 127 x 60 mm (Hole pattern: 73 - 83 mm, 5,5 mm) Wall plate: 170 x 95 mm Depth: 271 mm
Weight	1.1 kg

DIRECTIONS
 - continuously adjustable
 9 Loosen hex screw M8 x 40 mm
 by using wrench 3, (Do not remove)
 10 Turn the speaker in desired position
 11 Retighten the hex screw



95
 25x25
 360°
 9
 11
 SW13
 3