

80328 Desinfektionsmittelständer inklusive Spender



KÖNIG & MEYER

Stands For Music

Diese Montageanleitung bitte sorgfältig durchlesen!

TECHNISCHE DATEN

STATIV

- Höhe gesamt: 1297 mm
- Höhe Auflage: 820 mm
- Rundsockel: \varnothing 275 x 41 mm
- Grundrohr: \varnothing 20 x 800 mm

MATERIAL

- Sockel: Grauguss, TP-Elastomer
- Grundrohr: Stahl
- OBERFLÄCHE: schwarz (-55), pulverbeschichtet
reinweiß (-76), pulverbeschichtet

SPENDERHALTER

- Lochbilder zur Montage von Spendern:
a. 500 ml: 40 x 169 mm
- b. 1000 ml: 40 x 203 mm
- Tropfschale: \varnothing 70 x 47 mm

MATERIAL

- Flaschenhalter: Stahl, Polyamid
- Gewinde: Stahl, Messing, Zink
- OBERFLÄCHE: schwarz (-55), pulverbeschichtet
reinweiß (-76), pulverbeschichtet

SPENDER

- Ellbogenspender mit entnehmbarer PET-Flasche
- Abmessungen: B x T x H = 83 x 160 x 243 mm
- Flascheninhalt: Menge = 500 ml
- MATERIAL: Alu, Stahl, ABS, PET
- GEWICHT gesamt: 5,1 kg

SICHERHEITSHINWEISE

Die Sicherheit der Installation hängt ab von:

ALLGEMEIN

Vor Gebrauch Sichtprüfung vornehmen: beschädigte Bauteile dürfen nicht eingesetzt werden - bzw. erst nach einer qualifizierten Reparatur oder nach einem Austausch.

RUNDSEKTEL

Aufgrund der Schwere vorsichtig handhaben, insbesondere nicht fallen lassen (Quetschgefahr).

MONTAGE

Auf feste Schraubverbindungen achten.

UNTERGRUND

Ständer nur auf geeigneten, d.h. ebenen und tragfähigen Untergründen abstellen.

TRAGLAST

Nur für passende 500ml-Flaschen; siehe oben TECHNISCHE DATEN.

UMGEBUNG

Negative äußere Einflüsse (Stöße, Herumzerren, Erschütterungen, Wind, Nässe etc.) sind zu vermeiden bzw. zu verhindern.

HANDHABUNG

Bei Richtungsänderungen der Spenderflasche stets den kompletten Ständer drehen. Niemals das Gewinde **b.2** des Spenderhalters **b** lösen.

MONTAGEANLEITUNG

Bitte Sichtprüfung vornehmen, ob alle Teile vollständig vorhanden und soweit erkennbar in Ordnung sind. Ebenfalls die erforderlichen Schlüssel zurechtlegen.

A. BESTANDTEILE

- a Rundsockel
- b Spenderhalter
- b.1 Tropfschale \varnothing 70 mm
- b.2 Gewindebolzen M6
- c Ellbogenspender mit PET-Flasche
- d Grundrohr
- Zubehörbeutel (6-80320-1-00)
- e.1 Sicherungsmuttern M5-DIN985 (3x) - Schlüssel SW8
- e.2 U-Scheibe \varnothing 5,3 mm (3x)
- e.3 Linsenkopfschraube M5 x 16 mm (3x) - Kreuzschlitz Z2

B. ABMESSUNGEN

- u.a. Lochbild für Spendermontage:
A. 40 x 169 mm (für 500 ml Fla. -Spender im Lieferumfang)
B. 40 x 203 mm (für 1000 ml-Fla. -Spender nicht im LU)

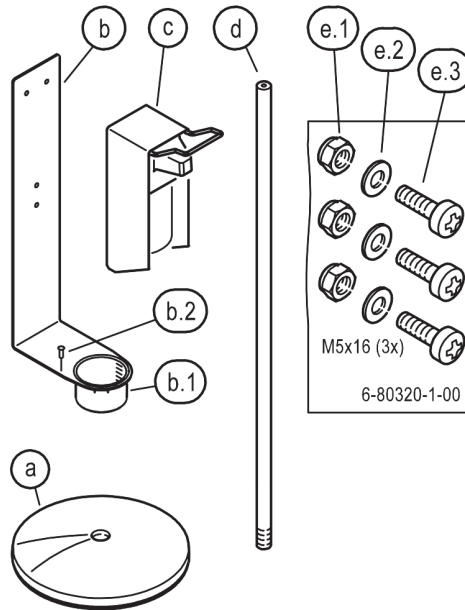
C. STATIV

- 1.1 Rundsockel (mit Gummiring) **a** auf den Boden legen,
- 1.2 Grundrohr **d** mit dem Außengewinde bis zum Anschlag in den Rundsockel **a** eindrehen.

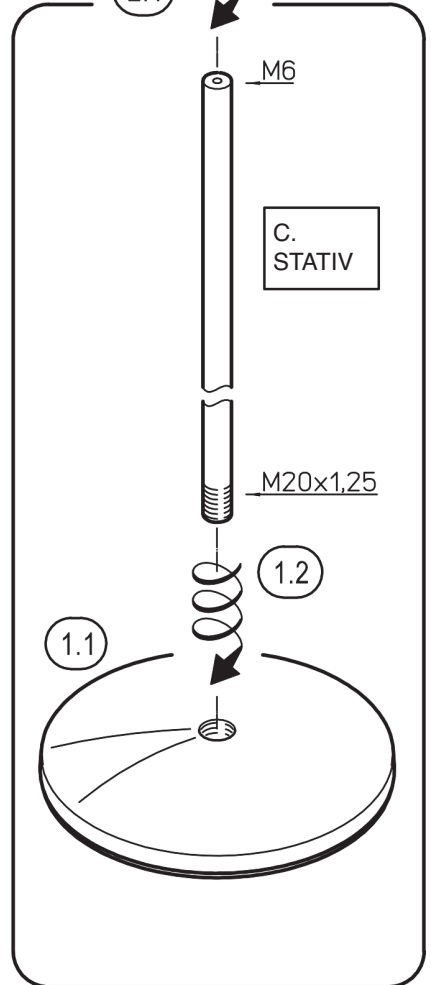
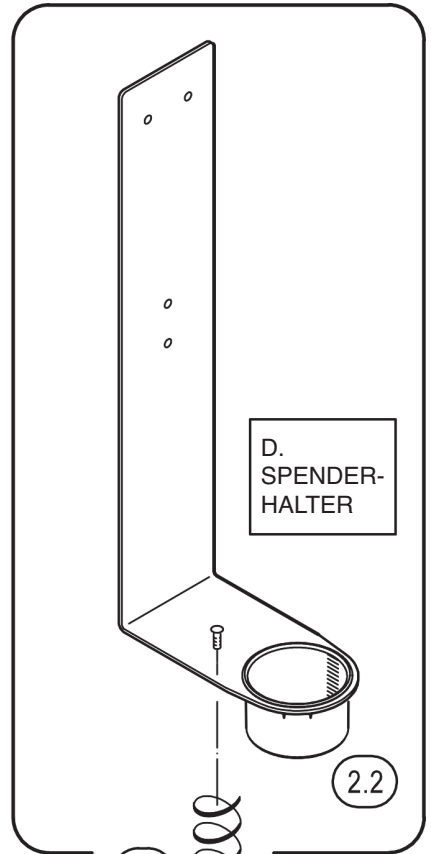
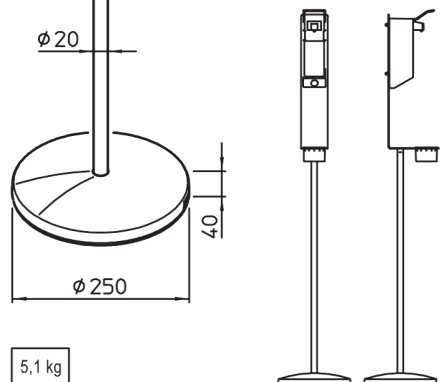
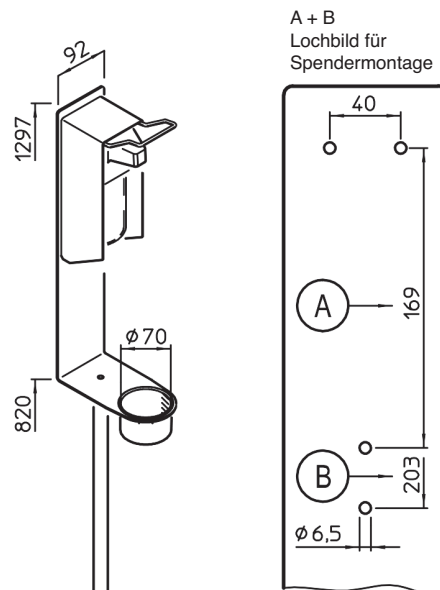
D. SPENDERHALTER und TROPFSCHALE

- 2.1 Gewindebolzen **b.2** des Spenderhalters **b** bis zum Anschlag in das Grundrohr **d** eindrehen.
- 2.2 Die Tropfschale **b.1** kann zur Reinigung entnommen werden. Anschließend die Schale von oben wieder in die Freimachung einpressen.

A. BESTANDTEILE



B. ABMESSUNGEN



MONTAGEANLEITUNG

E. SPENDER

3 - MONTAGE der SPENDERRÜCKWAND

3.1 Weiße Rückwand vom Spendergehäuse abziehen...

3.2 ...und diese mit geeigneten Schlüsseln an den Spenderhalter schrauben unter Nutzung der:

- e.1 Sicherungsmuttern M5 / SW8 (DIN985)
- e.2 U-Scheiben ø 5,3 mm
- e.3 Schrauben M5 x 16 mm (Kreuzschlitz Z2)

3.3 Die Rückwand verfügt über drei Stellen die das Spendergehäuse fixieren:

- X - Schlitz: nimmt rechte und linke Schiene auf
- Y - Nase: drückt gegen die Gehäuserückwand
- Z - Zapfen: taucht in obere quer liegende Schiene

4 - EINHÄNGEN des SPENDERGEHÄUSES

4.1 Gehäuse ansetzen und seitliche Schienen ca. 2 cm in die Schlitz X der weißen Rückwand schieben

4.2 Gehäuse nun bis zum Anschlag gegen die Nase Y der Rückwand drücken und...

4.3 ...sogleich nach unten schieben bis die obere quer verlaufende Schiene hinter dem Zapfen Z der Rückwand fest sitzt

5 - HANDHABUNG der PET-FLASCHE

5.1 Flasche unten fassen und nach vorne ziehen bis sie nicht mehr auf dem Haltewinkel 5.a auf sitzt.

5.2 Flasche langsam nach unten ziehen bis der Saugschlauch nicht mehr eintaucht.

5.3 Flasche nun befüllen mit geeignetem Inhalt:
- Gel, - Desinfektion, - Seife, - Shampoo

5.4 Einbau der Flasche: Saugschlauch eintauchen lassen, Flasche nach oben schieben, auf Haltewinkel 5.a absetzen und an Rückwand drücken

5.5 Bügel mit Finger, Hand oder Ellenbogen ca. 70 mm nach unten drücken und Füllmittel mit der anderen Hand auffangen.

6 - SPENDER - ABMESSUNGEN

6.1 Geeignet für 500 ml-Flaschen

6.2 Breite: 84 mm

7 - FEHLERSUCHE (F) & BESEITIGUNG (B)

7.1 F: Pumphebel (Bügel) zunehmend:

- a. schwergängig zu betätigen
- b. mit vermindertem Rückstellvermögen

7.2 B: Reinigen/Durchspülen der Pumpeinheit mit Warmwasser und etwas Spülmittel

INFORMATIONEN

HINWEIS: Bei Stativ, Spenderhalter und Spender handelt es sich nicht um medizinisch zertifizierte Produkte.

- Negative Auswirkungen des Desinfektionsmittels auf das Produkt (Oberflächen, Material) sind uns nicht bekannt.

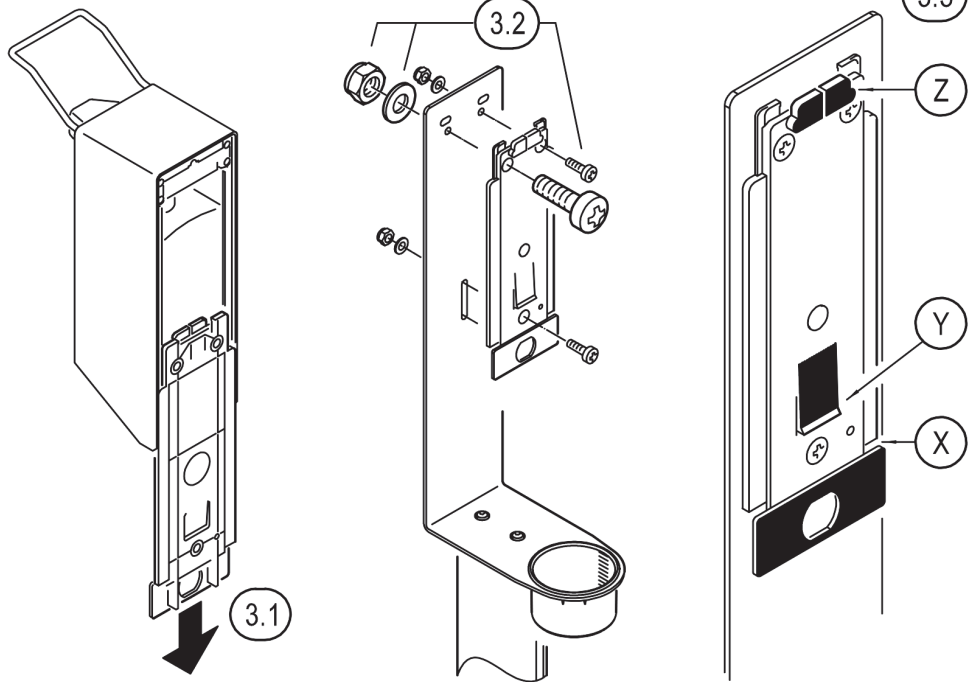
- Gleichwohl empfehlen wir, mögliche Rückstände des Desinfektionsmittels stets zu entfernen, um evtl. Schäden zu vermeiden und Sie so lange Freude am Produkt haben.

- Zur Reinigung ein leicht feuchtes Tuch und nicht scheuerndes Reinigungsmittel benutzen.

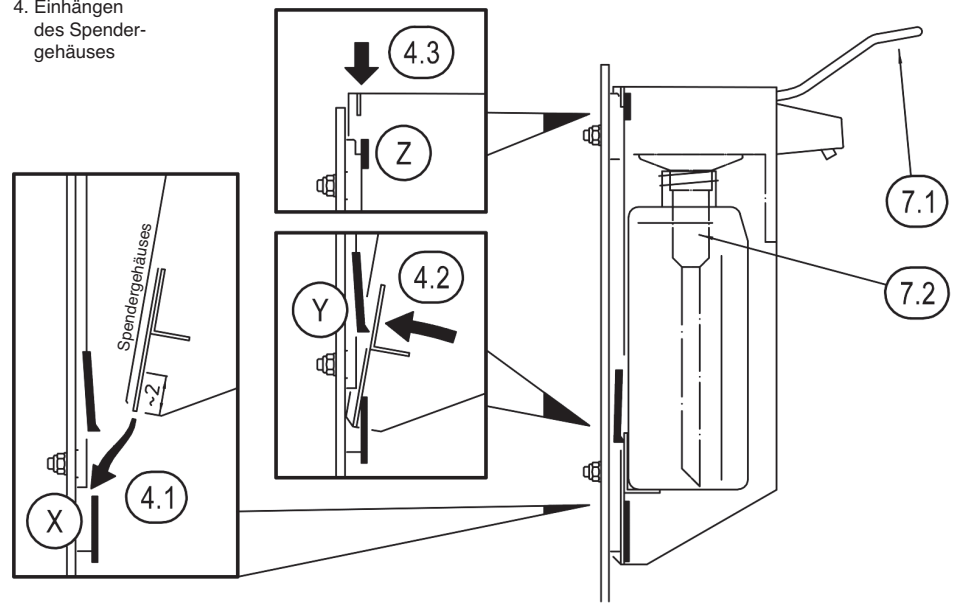
- Zur Reinigung des Spenders (Pumpeinheit) diesen mit Warmwasser und etwas Spülmittel durchspülen.

E. SPENDER

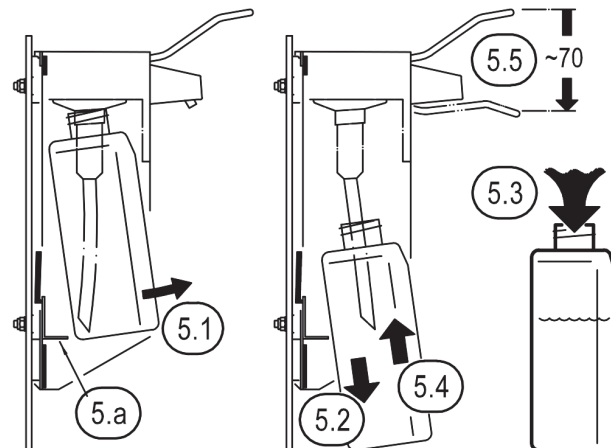
3. Montage der Spenderrückwand



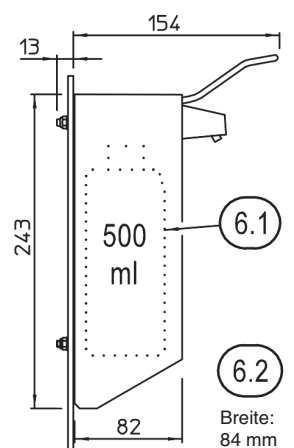
4. Einhängen des Spendergehäuses



5. Handhabung der Desinfektionsmittelflasche



6. Spender - Abmessungen



80328 Disinfectant stand including dispenser



KÖNIG & MEYER

Stands For Music

Please read these assembly instructions carefully!

TECHNICAL DATA

STAND

- Total height: 1297 mm
- Height support: 820 mm
- Round base: \varnothing 275 x 41 mm
- Base tube: \varnothing 20 x 800 mm

MATERIAL

- Round base: grey cast iron, TP-Elastomer
- Base tube: steel
- SURFACE: black (-55), powder-coated
pure white (-76), powder-coated

DISINFECTANT HOLDER

- Mounting hole patterns for dispensers:
 - a. 350/500 ml: 40 x 169 mm
 - b. 1000 ml: 40 x 203 mm
- drip cup: \varnothing 70 x 47 mm

MATERIAL

- Bottle holder: steel, polyamide
- Thread: steel, brass, zinc
- SURFACE: black (-55), powder-coated
pure white (-76), powder-coated

DISPENSER

Elbow dispenser with removable PET bottle

- Dimensions: W x D x H = 83 x 160 x 243 mm
- Bottle content: volume = 500 ml

MATERIAL

- aluminum, steel, ABS, PET

WEIGHT overall: 5.1 kg

SAFETY INSTRUCTIONS

The safety of the stand depends on the:

GENERAL

- Perform visual inspection before use:
- Damaged components must not be used
- or only after a qualified repair or after an exchange.

ROUND BASE

Handle with care due to the heaviness, in particular, do not drop (danger of crushing).

MOUNTING

Ensure that all screw connection are tight.

SURFACE

Only use the stand on suitable, i.e. level and stable floors.

LOAD

Only for suitable 500ml bottles; see above TECHNICAL DATA.

SURROUNDINGS

Negative external influences (knocks, dragging around, vibrations, wind, wetness etc.) are to be avoided or prevented.

HANDLING

When changing the direction of the dispenser bottle always turn the entire stand. Never loosen the thread **b.2** of the disinfectant holder **b**.

INSTALLATION INSTRUCTIONS

Please carry out a visual check if all parts are complete and as far as visible in order. Provide the necessary keys.

A. COMPONENTS

- a** Round base
- b** Dispenser holder
- b.1** Drip cup \varnothing 70 mm
- b.2** Threaded bolt M6
- c** Elbow dispenser with PET bottle
- d** Base tube

Accessories bag (6-80320-1-00)

- e.1** Lock nuts M5-DIN985 (3x)
- wrench SW8

e.2 Washer \varnothing 5,3 mm (3x)

e.3 Rounded head screw M5 x 16 mm (3x) - Phillips screw Z2

B. DIMENSIONS

including hole pattern for dispenser mounting:

- A. 40 x 169 mm (for 500 ml bottle dispensers included)
- B. 40 x 203 mm (for 1000 ml bottle dispensers not included)

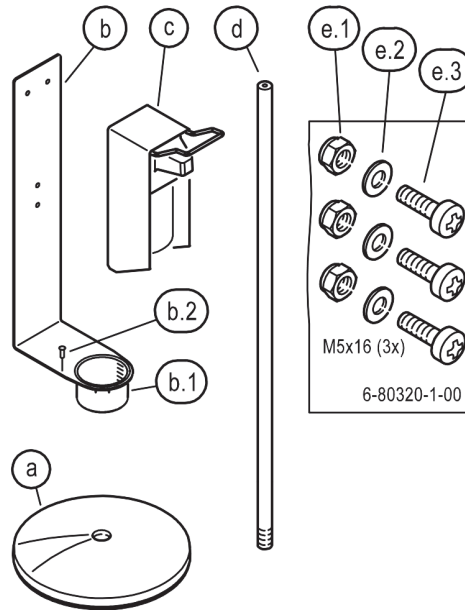
C. STAND

- 1.1 Place the round base (with rubber insert) **a** on the floor,
- 1.2 screw the base tube **d** with the external thread into the round base **a** as far as it will go.

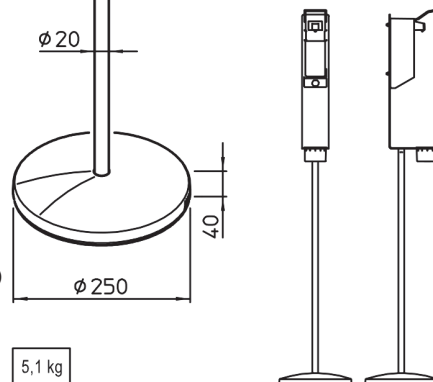
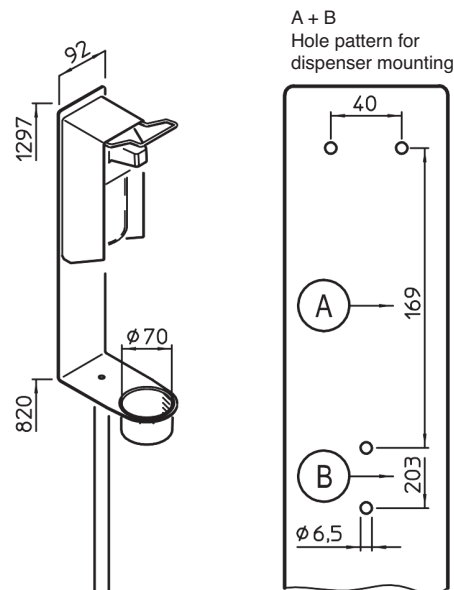
D. DISINFECTANT HOLDER and DRIP CUP

- 2.1 Screw in the threaded bolt **b.2** of the dispenser holder **b** into the base tube **d** as far as it will go.
- 2.2 The drip cup **b.1** can be removed for cleaning purposes. Subsequently press the drip cup from above back into the holder.

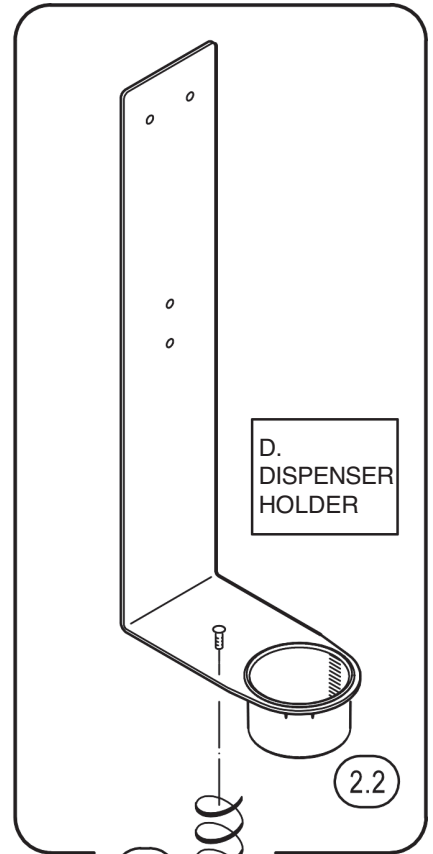
A. COMPONENTS



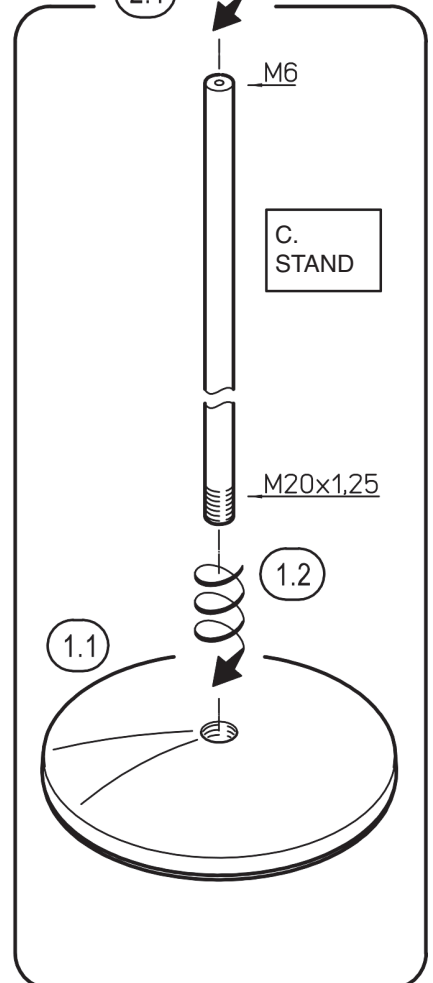
B. DIMENSIONS



D. DISPENSER HOLDER



C. STAND



KÖNIG & MEYER GmbH & Co. KG

Kiesweg 2, 97877 Wertheim, www.k-m.de

80328-000-55/76 Rev.02/Rev.05 03-79-926-00 11/20

INSTALLATION INSTRUCTIONS

E. DISPENSER

3 - MOUNTING the REAR PANEL of the DISPENSER

3.1 Remove the white rear panel from the dispenser housing...

3.2 ...and screw them to the dispenser holder with suitable keys using the:

- e.1 lock nuts M5 / SW8 (DIN985)
- e.2 washers ø 5,3 mm
- e.3 screws M5 x 16 mm (Phillips screw Z2)

3.3 The rear panel has three points that fix the dispenser housing:

- X - Slot: holds right and left rail
- Y - Nose: presses against the rear panel of the housing
- Z - Pin: plunges into upper transverse rail

4 - ATTACHING the DISPENSER HOUSING

4.1 Attach the housing and push the side rails approx. 2 cm into the slots X in the white rear panel.

4.2 Now press the housing against the nose Y of the rear panel as far as it will go and...

4.3 ...immediately push down until the upper transverse rail is fixed behind the pin Z of the rear panel

5 - HANDLING the DISINFECTANT BOTTLE

5.1 Grip the bottle at the bottom and pull it forward until it no longer rests on the mounting bracket 5.a.

5.2 Slowly pull the bottle down until the suction hose is no longer immersed.

5.3 Now fill the bottle with suitable contents: - gel, - disinfectant, - soap, - shampoo

5.4 Installing the bottle: immerse the suction hose, push the bottle upwards, place it on the mounting bracket 5.a and press it against the rear panel.

5.5 Press the bow down approx. 70 mm with your finger, hand or elbow and collect the filling material with your other hand.

6 - DISPENSER - DIMENSIONS

6.1 Suitable for 500 ml bottles

6.2 Width: 84 mm

7 - FAULT-FINDING (F) and REPAIR (R)

7.1 F: Pump lever (bracket) increasingly:

- a. difficult to operate
- b. with reduced resetting capacity

7.2 R: Cleaning/rinsing the pump unit with warm water and some detergent

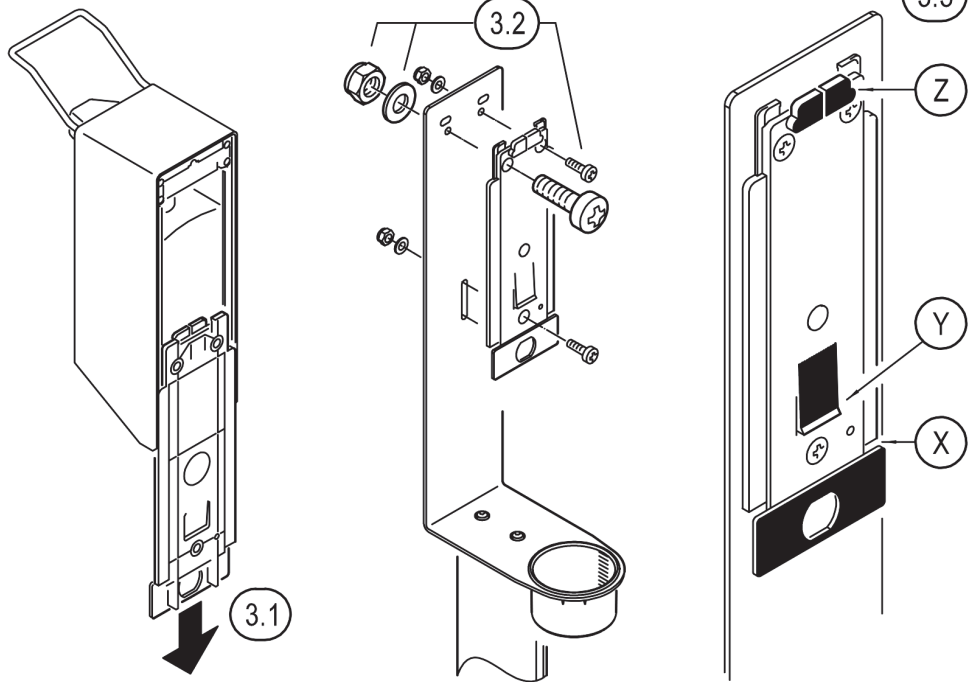
INFORMATION

NOTE: Stand, dispenser holder and dispenser are not medically certified product.

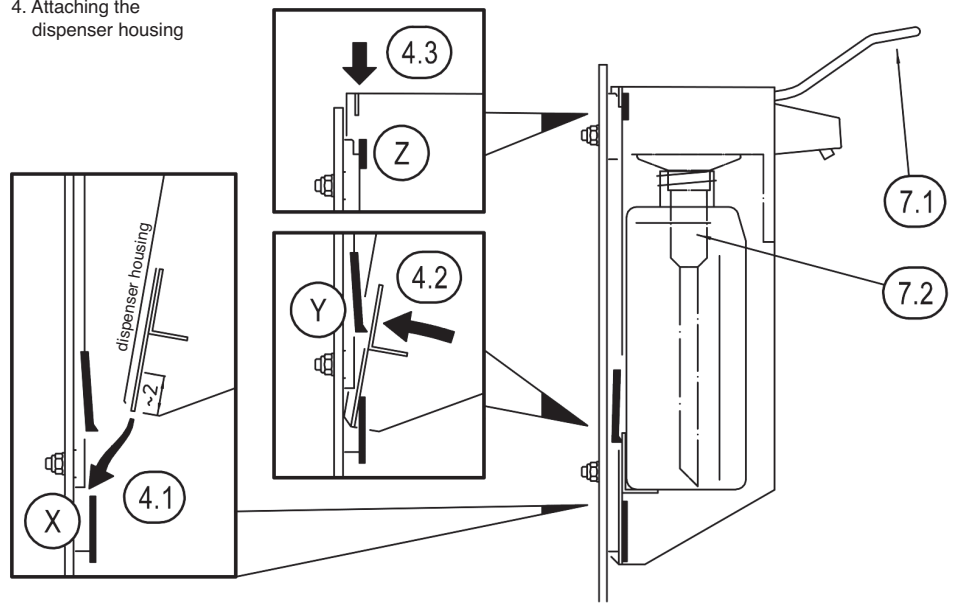
- Negative effects of the disinfectant on the products (surfaces, material) are not known to us.
- Nevertheless, we recommend to always remove possible residues of the disinfectant in order to avoid possible damage and to enjoy the product as long as possible.
- For cleaning purposes use a slightly damp cloth and a non-abrasive cleaning agent.
- To clean the dispenser (pump unit), flush it with warm water and a little detergent.

D. DISPENSER

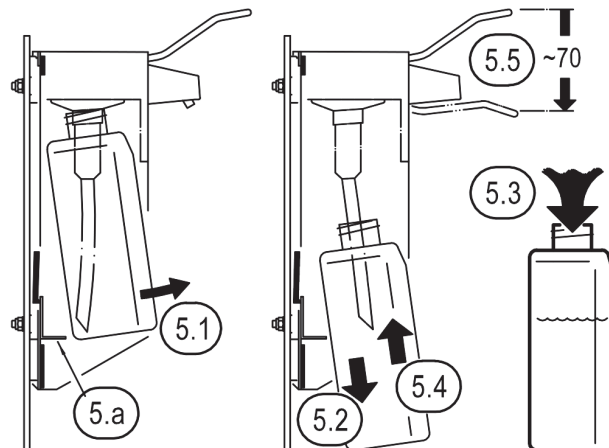
3. Mounting the rear panel of the dispenser



4. Attaching the dispenser housing



5. Handling the disinfectant bottle



6. Dispenser - Dimensions

