

18806 Rollschlitten für Keyboardständer

- für folgende Produkte geeignet:

- 18810 Keyboardtisch »Omega«
 - 18826 Geräteständer
 - 18840 Keyboardständer »Baby-Spider Pro«
 - 18860 Keyboardständer »Spider Pro«
 - 18880 Keyboard-Ausbautisch
 - 18930 Keyboardständer
 - 18933 Keyboardständer
 - 18940 Keyboardständer
 - 18950 Keyboard-Klapptisch
 - 18953 Stagepiano-Klapptisch
 - 18962 Keyboardständer
 - 18963 Keyboardständer
 - 18969 Keyboardständer für Kinder
 - 18990 Keyboardständer »Rick«
 - 18993 Keyboardständer »Rick 20«
 - 18995 Keyboardständer
 - 28101 Geräteständer
 - 42040 Mixerständer
- Sicherer Stand durch exakte Fixierung der Füße
- Nicht nur für den Transport geeignet.
Dank feststellbarer Rollen kann das Stativ auch während des Spiels auf den Rollschlitten verbleiben

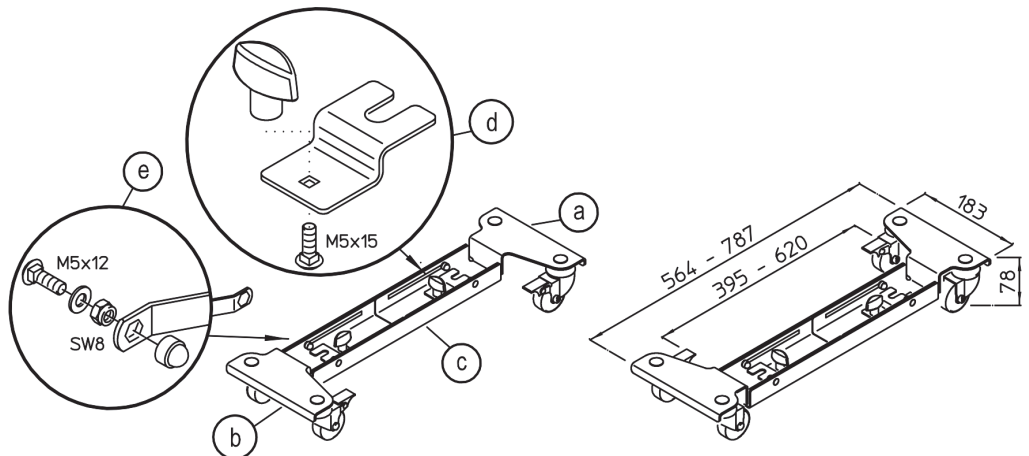
Vielen Dank, dass Sie sich für dieses Produkt entschieden haben. Diese Anleitung informiert Sie über alle wichtigen Schritte bei Aufbau und Handhabung. Wir empfehlen, sie auch für den späteren Gebrauch aufzubewahren.

AUFSTELLANLEITUNG

1. BESTANDTEILE

Jeder der beiden Rollschlitten besteht aus:

- a Rollenträger rechts (mit 2 Rollen, 1x feststellbar)
- b Rollenträger links (mit 2 Rollen, 1x feststellbar)
- c U-Halteschiene
- d 2 x Haltekrallen mit Verschraubungen M5 x 15 mm
- e 4 x Verschraubungen M5 x 12 mm für: Rollenträger a, b und U-Halteschiene c



2. ZUSAMMENBAU / UMBAU

Die Rollschlitten sind weitgehend schon vormontiert.

3. EINSTELLUNG der SCHLITTENLÄNGE

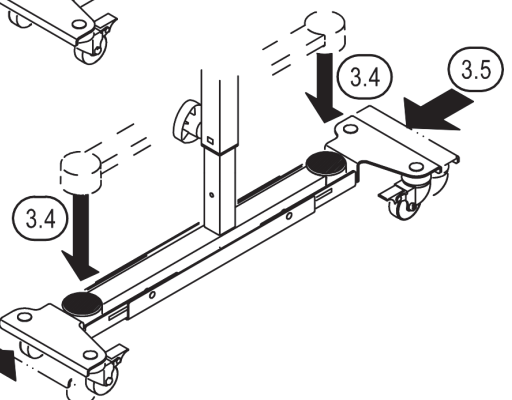
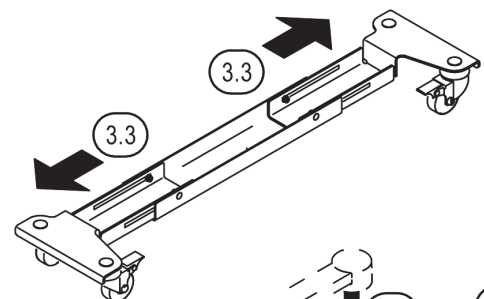
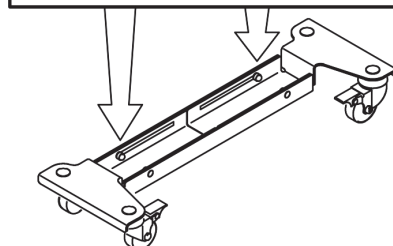
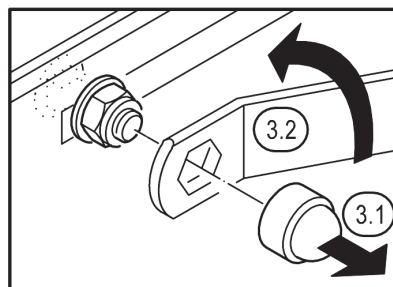
ALLGEMEIN (3.1 - 3.9)

- 3.1 Schutzkappen abziehen
- 3.2 Sicherungsmuttern lockern - mit Schlüssel SW8

3.3 Rollenträger auseinanderziehen

3.4 Stativ in Rollschlitten einstellen

3.5 Rollenträger sanft zusammenschieben bis sie an den Füßen des Keyboards anstehen



3. EINSTELLUNG der SCHLITTENLÄNGE

ALLGEMEIN (3.1 - 3.9)

3.6 Stativ aus dem Rollschlitten entnehmen

3.7 Sicherungsmutter wieder fest anziehen

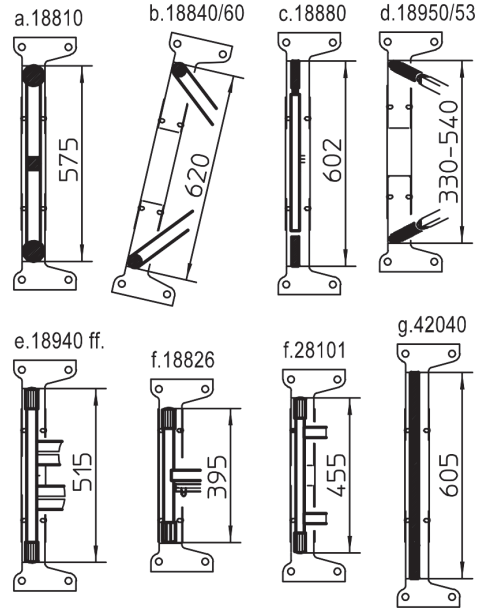
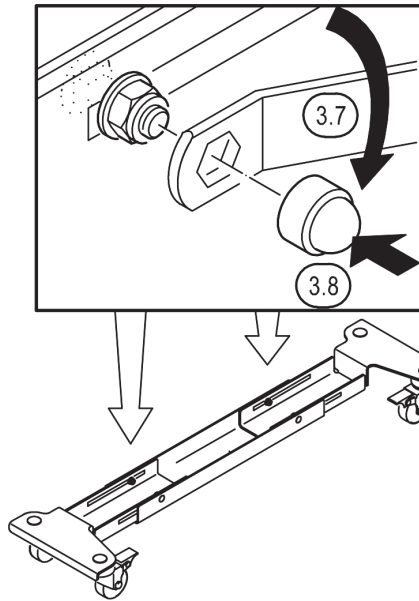
3.8 Schutzkappen auf Muttern schieben

3.9 Stativ wieder in die Rollschlitten stellen:

a. ... g. (div. K&M-Stativ)

TIPPS

- Wir raten dazu, diesen einmal eingestellten Abstand so zu belassen.
- Jedoch, erneute Verstellungen können notwendig sein...
- ...beim Wechsel des Stativs (siehe a. - g.)
- ...um den Rollschlitten so kompakt wie möglich zusammenzulegen (z.B. aus Transport- oder Lagerungsgründen)
- Beim Verstellen der Rollschlitten vorgehen wie beschrieben (siehe 3.1 - 3.9)



4. ANPASSUNG - an Klappertische 18950 und 18953

4.1 FÜSSE VORBEREITEN

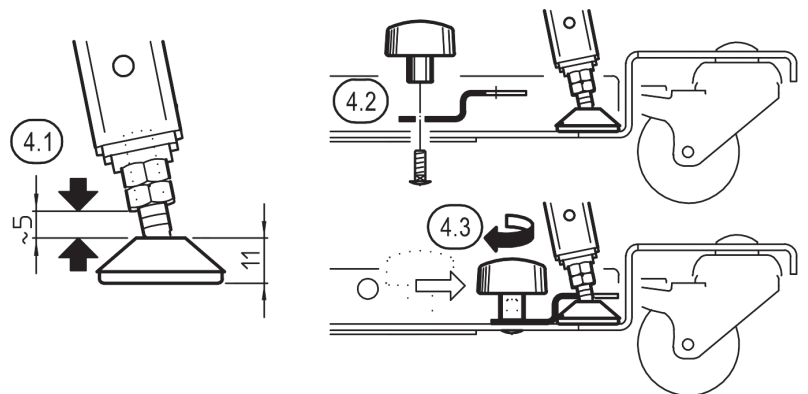
- Die Distanz zwischen Bodenteller und Sechskantmutter soll mind. 5 mm betragen.
- In diesen Bereich wird die Haltekralle **d** positioniert

4.2 HALTEKRALLEN MONTIEREN

- Schloßschraube M5 x 15 mm von unten durch die Schlitz beider U-Bleche stecken
- Den Vierkant der Haltekralle (Schlitz zeigt nach außen) von oben über das Gewinde schieben
- Flügelmutter aufdrehen - aber nicht festziehen

4.3 HALTEKRALLEN POSITIONIEREN

- Haltekralle (locker verschraubt) nach außen schieben bis der Schlitz am Gewinde des Bodentellers anstößt.
- Flügelmutter festziehen



5. ANPASSUNG an X-Ständer

5.1 FALL

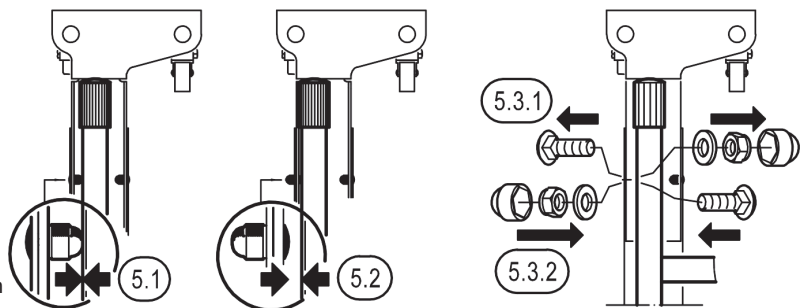
- die Fußrohre der X-Ständer liegen an den Schutzkappen der Verschraubungen an (s. Kap. 1.BESTANDTEILE: e).

5.2 EMPFEHLUNG

- Verschraubungen umkehren, so dass sich die Schutzkappen außen und die flacheren Schraubenköpfe innen befinden. So liegen die Parkettschoner und nicht die Fußrohre an.

5.3 VORGANG

- 5.3.1 - Schutzkappen abheben und Verschraubung vollständig lösen
- 5.3.2 - Schraube nun von innen durchschieben, Scheibe aufbringen, Sicherungsmutter festdrehen, Schutzkappe wieder aufpressen



6. IM EINSATZ

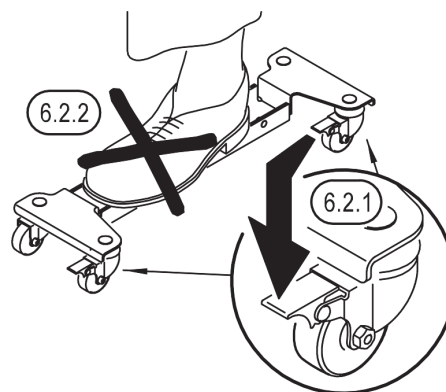
Sobald der Keyboardständer in die entsprechend angepassten Rollschlitten eingestellt wurde, kann es losgehen.

6.1 TRANSPORTBETRIEB

- Während des Transports ist der Infusionsständer stets mit der Hand am Keyboardständer zu führen.
- Bei ungünstigen Bodenverhältnissen (weiche Beläge, schiefe Ebenen, Absätze, Hindernisse u.ä.) ist erhöhte Vorsicht erforderlich. Das gilt insbesondere für den Transportbetrieb (Erschütterungen, Kippmomente), aber auch für den Standbetrieb.

6.2 STANDBETRIEB

- 6.2.1 - Wir empfehlen jeweils beide Fußrollenbremsen festzustellen
- 6.2.2 - Das Abstellen der Füße auf den Rollschlitten ist nicht erlaubt.
- 6.2.3 - Die Rollschlitten (auch unbelastet) nicht auf schiefer Ebene abstellen, selbst bei festgestellten Fußrollen nicht.



TECHNISCHE DATEN

MATERIAL
Profile, Platten, Winkel, Krallen: Stahl, pulverbeschichtet schwarz
Schrauben, Scheiben: Stahl verzinkt, Kunststoffteile: PA, PE, schwarz
ABMESSUNGEN
Außenmaße: L x B x H: 564/787 x 183 x 78 mm
Keyboard-Fußabstand: 395 - 620 mm
KARTON 700 x 210 x 110 mm
GEWICHT 7,00 kg

18806 Skate for keyboard stand

SAFETY NOTES

GENERAL

- Please consider the information provided in the setup instructions
- Please also follow the individual stand safety instructions
- The skates are only to be used exclusively for the transport of the listed K&M stands (a.- g.); properly placed on the skates. Other stands, racks, furniture etc. have not been tested for use on the skates and as such do not comply with the intended use on the skates
- The option that the product is adjustable, can result in the risk of pinching/wedging of your fingers. Careful and attentive handling during setup, operation, and disassembly is indispensable.
- Protect against moisture.

OPERATION

- Prior to use check to ensure that the system is fully functional and complete
- Damaged parts must be repaired or replaced prior to use
- Ensure that the stand is stable prior to use - This is insured through adjusting the skates to the respective dimensions of the various stands. In the case of folding tables, the retaining claws must also be adjusted accordingly.
- Ensure that the screws are tight on all of the involved products
- During transport the ensemble may only be moved by ensuring that the keyboard stand is being held manually
- The skates (also unloaded) are not to be positioned on inclined planes
- When using the skates stationary, both caster brakes must be locked
- In the case of poor surfaces (soft surfaces, inclined planes, stairs, obstacles among others) please be particularly careful. This applies in particular to transport (vibrations, tipping) but also if the skates are used stationary.
- Placement of the feet on to the skate this not permitted.
- To care for the product, use a damp cloth and a non-abrasive cleaning agent.

- suitable for the following products:
 - 18810 Table-style keyboard stand »Omega«
 - 18826 Equipment stand
 - 18840 Keyboard stand »Baby-Spider Pro«
 - 18860 Keyboard stand »Spider Pro«
 - 18880 Table-style keyboard stand
 - 18930 Keyboard stand
 - 18933 Keyboard stand
 - 18940 Keyboard stand
 - 18950 Table-style keyboard stand
 - 18953 Table-style stage piano stand
 - 18962 Keyboard stand
 - 18963 Keyboard stand
 - 18969 Keyboard stand for kids
 - 18990 Keyboard stand »Rick«
 - 18993 Keyboard stand »Rick 20«
 - 18995 Keyboard stand
 - 28101 Monitor stand
 - 42040 Mixer stand
- Secure stand with exact fitting of the feet
- Not only suited for transport.
- Thanks to the locking casters the stand can remain on the trolleys during use

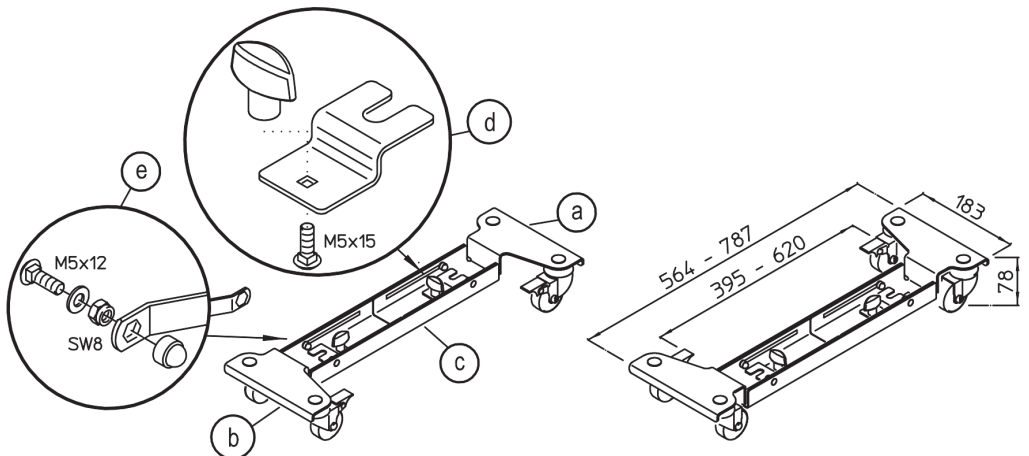
Thank you for choosing this product. The instructions provide directions to all of the important setup and handling steps. We recommend you keep these instructions for future reference.

SETUP INSTRUCTIONS

1. COMPONENTS

Each of the two skates is comprised of:

- a Caster brackets right (with two casters, 1 x lockable)
- b Caster brackets left (with two casters, 1 x lockable)
- c U-Support rail
- d 2 x Retaining claws with screw connections M5 x 15 mm
- e 4 x screw connections M5 x 12 mm for: caster bracket a, b and U-Support rail c



2. ASSEMBLY / CONVERSION

The skates come largely preassembled.

3. ADJUSTMENT of the SKATE LENGTH

GENERAL (3.1 - 3.9)

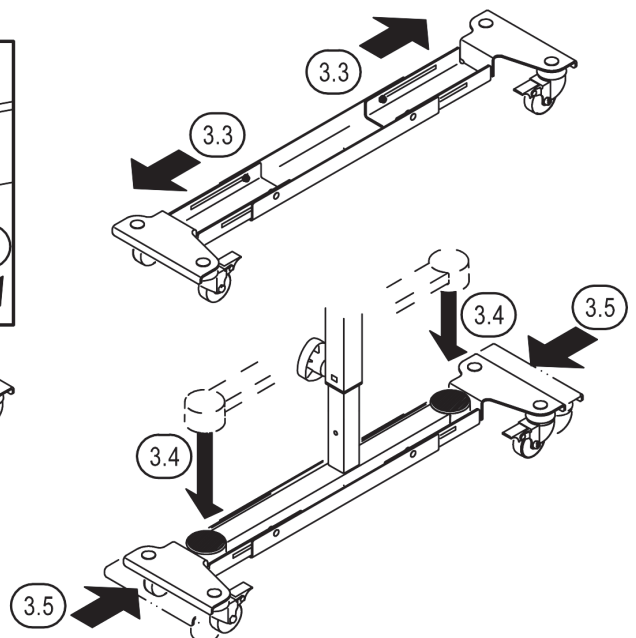
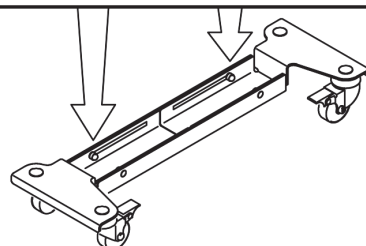
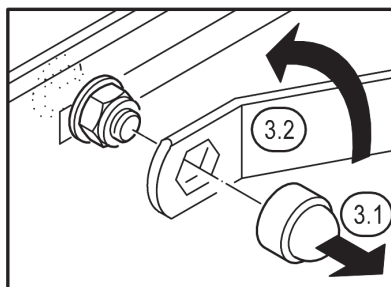
3.1 Remove protective caps

3.2 Loosen safety nuts - with SW8 key

3.3 Pull the caster brackets apart

3.4 Place stand in skate

3.5 Carefully push the caster brackets together until they have contact with the keyboard legs



3. ADJUSTMENT of the SKATE LENGTH

GENERAL (3.1 - 3.9)

3.6 Remove stand from the skates

3.7 Re-tighten safety nut

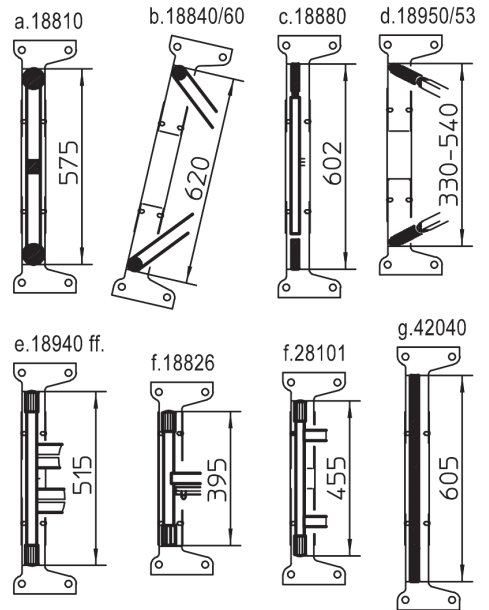
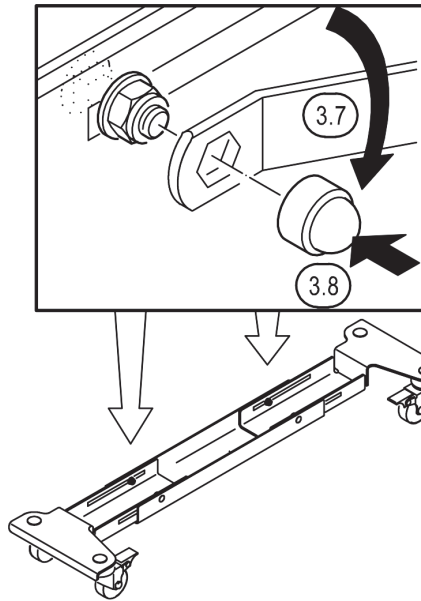
3.8 Place protective caps onto the nuts

3.9 Place stand back on the skates:

a. ... g. (various K&M-Stands)

TIPS

- We recommend refraining from changing the set distance.
- However, it may become the necessary to make new adjustments...
...when changing the stand (see a. - g.)
...to collapse the skates to the smallest footprint possible (for example, for transport or storage purposes)
- When adjusting the skates follow the steps as described (see 3.1 - 3.9)



4. ADAPTATION - to Table-style stand 18950 and 18953

4.1 PREPARE THE LEGS

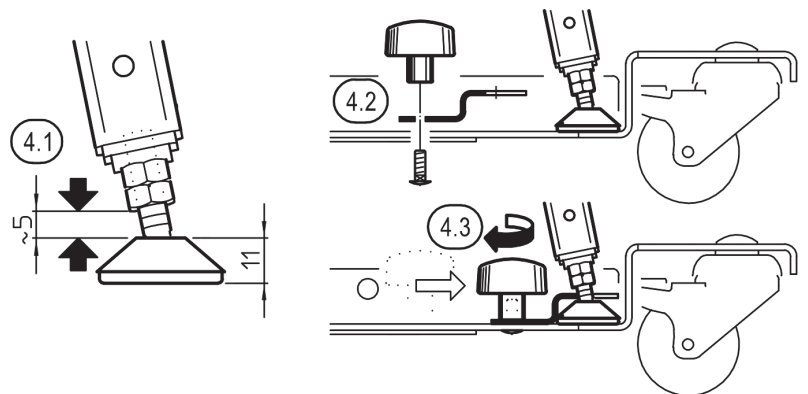
- The distance between the floorplate and the hexagon nut should be at a minimum 5 mm.
- The retaining claw **d** are positioned in this area

4.2 MOUNT THE RETAINING CLAWS

- Place the carriage bolt M5 x 15 mm from below through the slits of both U-plates
- Slide the square-headed of the retaining claw (slit points outward) from above over the thread
- Screw on the wingnut - but do not tighten

4.3 POSITION RETAINING CLAWS

- Push retaining claw (loosely screwed in) outward until the slit hits the thread of the floorplate.
- Tighten the wingnut



5. ADAPTATION - to X-Stands

5.1 CASE

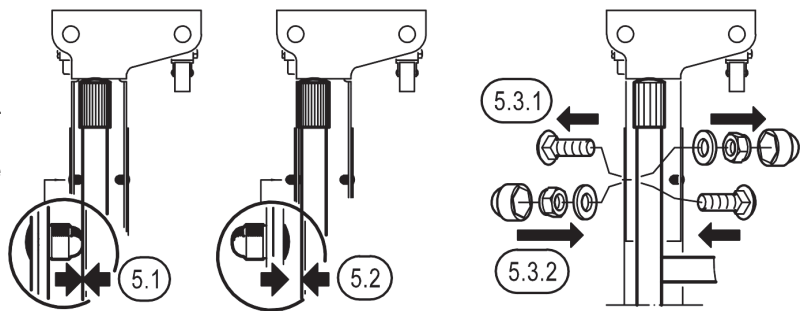
- The leg tubes of the X stands are placed on the protective caps of the screw connections (see section 1 components: e).

5.2 RECOMMENDATION

- Reverse the screw connections so that the protective caps are on the outside and the flat screw heads are on the inside. This way, the end caps have contact and not the leg tubes.

5.3 PROCESS

- 5.3.1 - Remove protective caps and loosen screwing completely
- 5.3.2 - Now insert the screw from the inside, placed the disc, tighten the safety nut, press on the protective cap.



6. IN USE

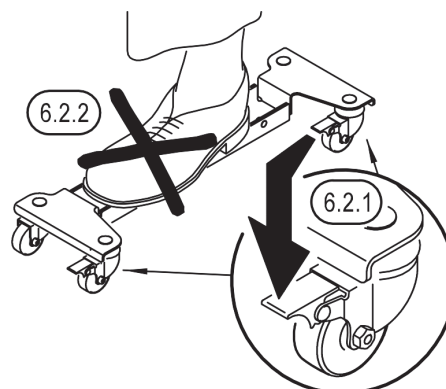
As soon as the keyboard stand is placed on the adjusted skates, it can start moving it.

6.1 TRANSPORT MODE

- During transport, the infusions stand is only to be moved by stabilizing the keyboard stand manually.
- In the case of poor surfaces (soft surfaces, inclined planes, stairs, obstacles among others). This applies particularly in the case of transport (vibrations, tipping,) but also in the case of stationary use.

6.2 STATIONARY MODE

- 6.2.1 - We recommend that both caster brakes are locked
- 6.2.2 - The placement of the feet on to the skates this not permitted.
- 6.2.3 - The skates (also unloaded) are not to be positioned on inclined planes, even if the caster brakes are locked.



TECHNICAL DATA

MATERIAL
Profiles, plates, brackets, claws: Steel, powder coating, black
Screws, Disks: Steel, galvanized
Plastic Parts: PA, PE, black
DIMENSIONS
External dimensions L x W x H 564/787 x 183 x 78 mm
Keyboard feet/leg distance: 395 - 620 mm
BOX 700 x 210 x 110 mm
WEIGHT 7.00 kg